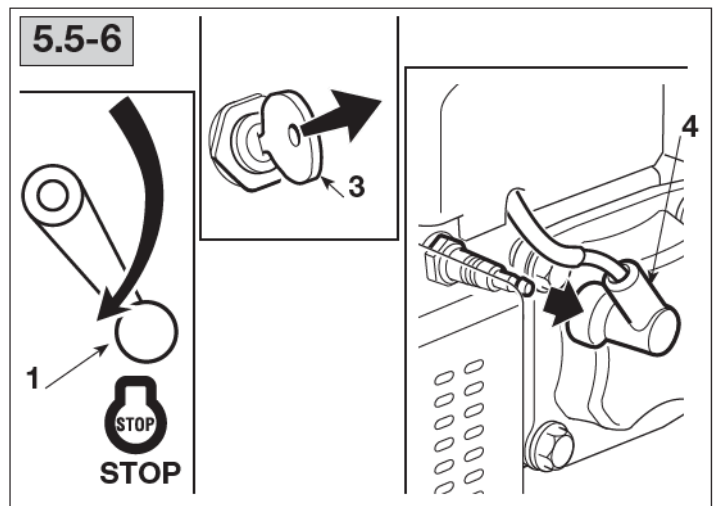
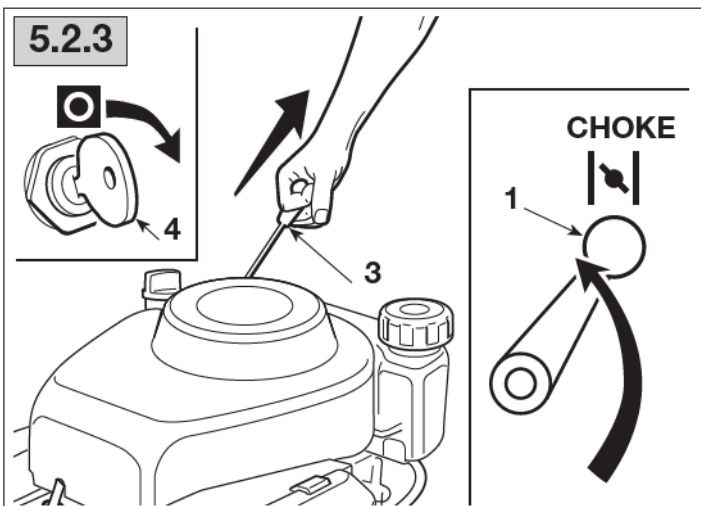
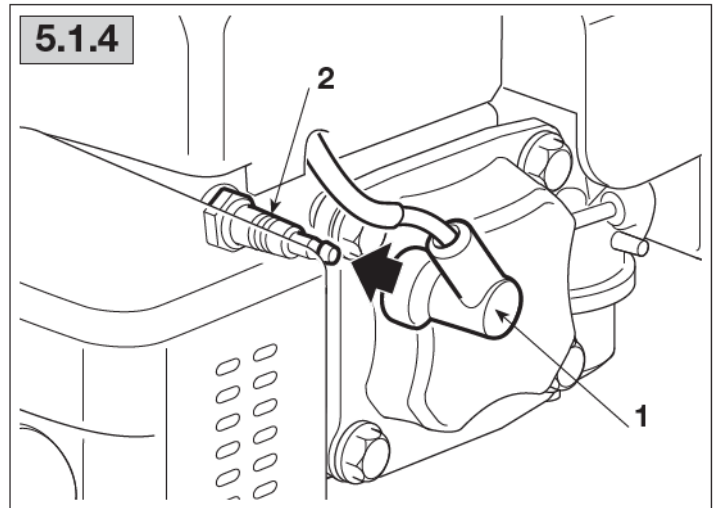
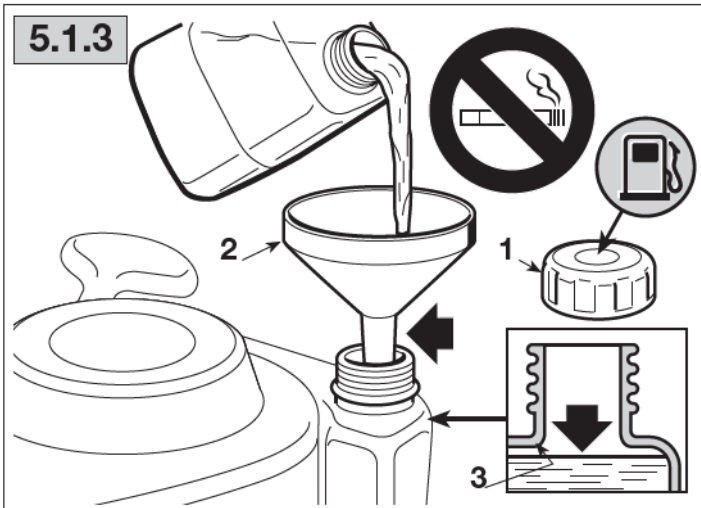
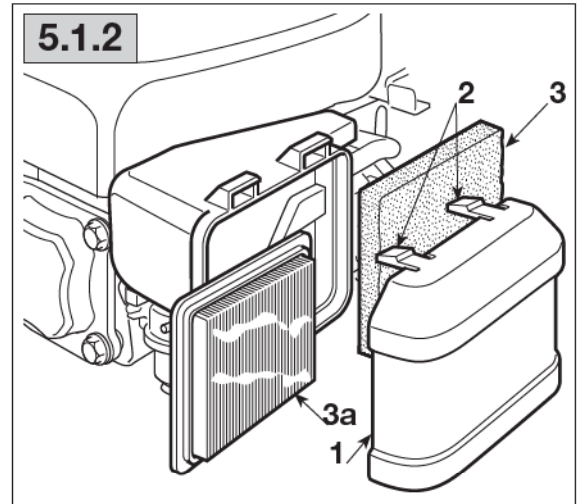
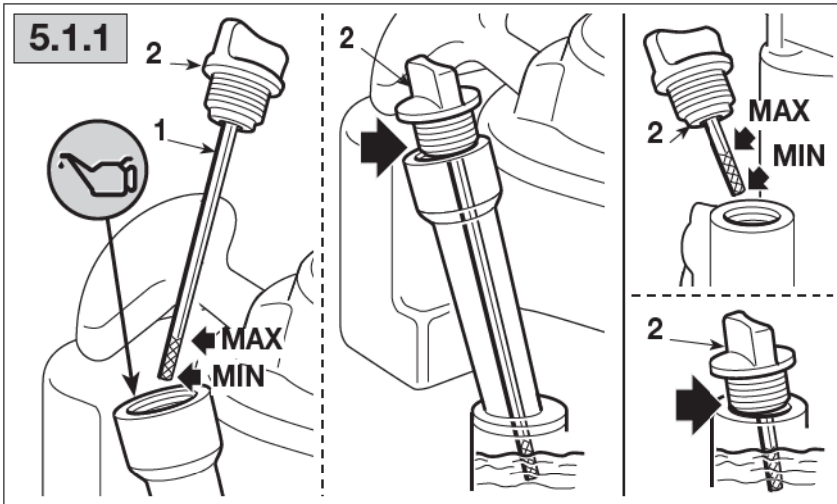
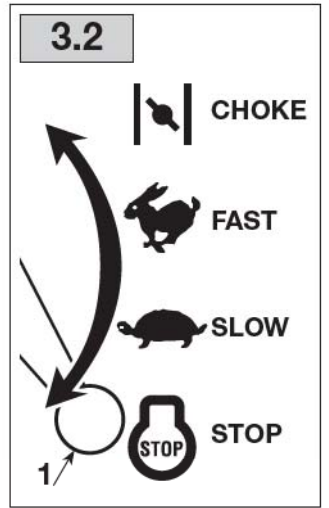
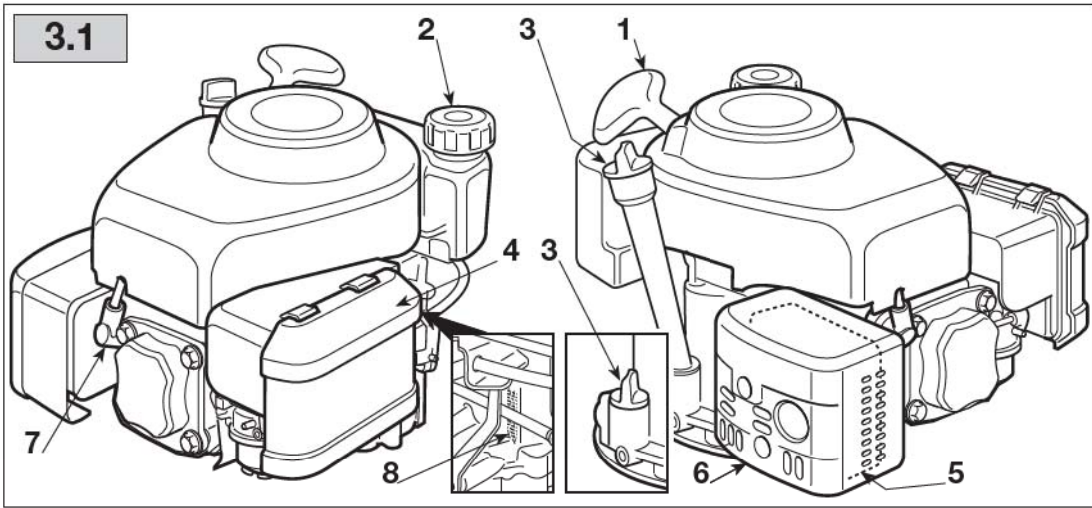


GGP WBE SERIES



FR	MANUEL D'UTILISATION
EN	OPERATOR'S MANUAL
DE	GEBRAUCHSANWEISUNG
IT	MANUALE DI ISTRUZIONI
NL	GEBRUIKERSHANDLEIDING
ES	MANUAL DE INSTRUCCIONES
PT	MANUAL DE INSTRUÇÕES
EL	ΕΓΧΕΙΡΙΔΙΟ ΟΔΗΓΙΩΝ
TR	KULLANIM KILAVUZU
MK	УПАТСТВА ЗА УПОТРЕБА
NO	INSTRUKSJONSBOK
SV	BRUKSANVISNING
DA	BRUGSANVISNING
FI	KÄYTTÖOHJEET
CS	NÁVOD K POUŽITÍ
PL	INSTRUKCJE OBSŁUGI
HU	HASZNÁLATI UTASÍTÁS
RU	РУКОВОДСТВО ПО ЭКСПЛУАТАЦИИ
HR	PRIRUČNIK ZA UPORABO
SL	PRIROČNIK ZA UPORABU
BS	UPUTSTVO ZA UPOTREBU
SK	NÁVOD NA POUŽITIE
RO	MANUAL DE INSTRUCȚIUNI
LT	INSTRUKCIJŲ VADOVAS
LV	OPERATORA ROKASGRĀMAT
SR	PRIRUČNIK SA UPUTSTVIMA
BG	УПЪТВАНЕ ЗА УПОТРЕБА
ET	KASUTUSJUHEND





OBSAH

1.	Základné informácie	1
2.	Bezpečnostné pokyny	1
3.	Súčasti a ovládacie prvky	2
4.	Čo je vhodné vedieť	3
5.	Pokyny na použitie	4
6.	Údržba	6
7.	Poruchy a spôsob ich odstránenia	8
8.	Technické údaje	8

1. ZÁKLADNÉ INFORMÁCIE

1.1 UPOZORNENIA V NÁVODE

V texte návodu sa nachádzajú niektoré mimoriadne dôležité odstavce, s ohľadom na bezpečnosť alebo funkčnosť stroja; stupeň dôležitosti je označený rôznymi spôsobmi podľa nasledovného kritéria:

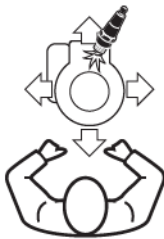
POZNÁMKA alebo DÔLEŽITÁ INFORMÁCIA

Upresňuje alebo bližšie vysvetľuje niektoré vyššie uvedené informácie, s cieľom vyhnúť sa poškodeniu motora a spôsobeniu škôd.

▲ UPOZORNENIE! Upozorňuje na možnosť ublíženia na zdraví sebe alebo iným osobám v prípade neuposlúchnutia.

▲ NEBEZPEČENSTVO! Upozorňuje na možnosť ťažkého ublíženia na zdraví sebe alebo iným osobám, alebo dokonca spôsobiť smrť, v prípade neuposlúchnutia.

POZNÁMKA Všetky označenia "predný", "zadný", "pravý" a "ľavý" sa vzťahujú na motor nasmerovaný sviečkou dopredu voči pozorovateľovi.



Vzťah medzi odkazmi uvedenými v texte a príslušnými obrázkami (umiestnenými na dvoch zadných stranách obalu) je daný číslom pred názvom odstavca.

1.2 BEZPEČNOSTNÉ PIKTOGRAMY

Používaniu vášho motora musíte venovať náležitú pozornosť. Za týmto účelom boli na motore umiestnené piktoGRAMY, ktoré majú za cieľ pripomínať vám hlavné pokyny spojené s jeho použitím. Význam jednotlivých symbolov je nasledujúci.

Odporúčame vám pozorne si prečítať bezpečnostné pokyny uvedené v príslušnej kapitole tohto návodu.



Upozornenie! - Pred naštartovaním motora si prečítajte a následne dodržujte pokyny pre použitie.



Upozornenie! - Zdržujte sa v dostatočnej vzdialenosti od teplých povrchov.



Upozornenie! - Benzín je horľavý. Pred dopĺňaním paliva nechajte motor vychladnúť najmenej na 2 minúty.



Upozornenie! - Motory produkujú oxid uhoľnatý. NEŠTARTUJTE motor v uzatvorenom priestore.

2. ZÁKLADNÉ BEZPEČNOSTNÉ POKYNY

(Ktoré je potrebné dôsledne dodržiavať)

A) OBOZNÁMENIE SA SO STROJOM

- 1) Pozorne si prečítajte pokyny uvedené v tomto návode a pokyny pre použitie stroja, na ktorý má byť motor namontovaný. Naučte sa rýchlo zastaviť motor.
- 2) Nikdy nedovoľte, aby motor používali osoby, ktoré nie sú dostatočne oboznámené s návodom na použitie.
- 3) Nikdy nepoužívajte motor, ak sú v blízkosti prítomné iné osoby, obzvlášť deti, alebo zvieratá.
- 4) Pamätajte, že obsluha alebo užívateľ nesie

plnú zodpovednosť za nehody a nepredvídané udalosti, voči iným osobám a ich majetku.

B) PRÍPRAVNÉ ÚKONY

- 1) Nepoužívajte široký odev, šnúrky, šperky alebo iné predmety, ktoré by mohli byť zachytené; zaviažte si dlhé vlasy a počas štartovania sa zdržujte v dostatočnej vzdialenosti.
- 2) Pred odkrútením uzáveru nádrže vypnite motor a nechajte ho vychladnúť.
- 3) **UPOZORNENIE: NEBEZPEČENSTVO!** Benzín je vysoko horľavý.
 - palivo skladujte v príslušných nádobách;
 - palivo doplňujte s použitím lievika, len vonku a počas tejto činnosti ani pri žiadnej manipulácii s palivom nefajčite;

- *palivo doplňuje ešte pred naštartovaním motora; nepridávajú benzín alebo neotvárajte uzáver nádrže, keď je motor v činnosti, alebo keď je ešte teplý;*
 - *ak dôjde k úniku benzínu, neštartujte motor, ale presuňte stroj z miesta, kde došlo k úniku paliva a kým sa rozliate palivo nevyparí a pary sa nerozptýlia, zabráňte možnosti vzniku požiaru.*
 - *vždy nasadíte na pôvodné miesto a riadne dotiahnite uzáver nádrže a nádoby na benzín;*
- 4) *Vymeňte poškodený tlmič výfuku, a v prípade poškodenia aj ochranný kryt.*

C) POČAS POUŽITIA

- 1) *Neštartujte motor v uzatvorených priestoroch, kde vzniká nebezpečenstvo nahromadenia spalín a oxidu uhoľnatého.*
- 2) *Nepoužívajte štartovacie kvapaliny alebo iné podobné výrobky.*
- 3) *Nemeňte nastavenie motora a nedovoľte, aby motor dosiahol príliš vysoké otáčky.*
- 4) *Nenakláňajte stroj príliš nabok, aby nedošlo k úniku benzínu z uzáveru nádrže motora.*
- 5) *Nedotýkajte sa rebier chladiča piestu a ochranného krytu tlmiča výfuku, až kým motor dostatočne nevychladne.*
- 6) *Pred kontrolou, čistením alebo prácou na stroji alebo na motore zastavte motor a odpojte kábel sviečky.*
- 7) *Nepretáčajte motor bez sviečky.*
- 8) *Stroj prevádzajte s prázdnu nádržou.*

D) ÚDRŽBA A SKLADOVANIE

- 1) *Pravidelná údržba je nevyhnutná pre zaisťovanie bezpečnosti a zachovanie funkčnosti.*
- 2) *Neumiestňujte stroj s benzínom v nádrži do miestnosti so silným zdrojom tepla, ktoré by mohlo spôsobiť vznik iskry alebo by mohlo dôjsť k zapáleniu výparov benzínu.*
- 3) *Pred umiestnením stroja v akomkoľvek prostredí nechajte vychladnúť motor.*
- 4) *Aby ste znížili riziko požiaru, pred uskladnením odstráňte z motora, výfuku, priestoru pre uloženie akumulátora a priestoru na skladovanie benzínu zvyšky trávy, lístia a prebytočného mazacieho tuku.*
- 5) *Ak je potrebné vyprázdniť nádrž, tento úkon vykonávajte vždy vonku a keď je motor studený.*
- 6) *Z bezpečnostných dôvodov nikdy nepoužívajte motor s opotrebovanými alebo poškodenými časťami. Diely musia byť vymenené a nikdy nie opravované. Používajte originálne náhradné diely. Diely, ktoré nemajú rovnakú kvalitu by mohli poškodiť motor a ohroziť vašu bezpečnosť.*

3. SÚČASTI A OVLÁDACIE PRVKY

3.1 SÚČASTI STROJA

1. Rukoväť štartovacieho lanka
2. Uzáver palivovej nádrže
3. Plniaci uzáver oleja s meracou tyčkou
4. Veko vzduchového filtra
5. Tlmič výfuku
6. Ochranný kryt tlmiča výfuku
7. Konektor sviečky
8. Výrobné číslo motora



Zapíšte si sem výrobné číslo vášho motora

3.2 OVLÁDANIE AKCELERÁTORA

Ovládanie akcelerátora (obvykle prostredníctvom páky), namontované na stroji, je pripojené k motoru prostredníctvom lanka (1).

Preštudujte si Návod na použitie stroja kvôli identifikácii páky akcelerátora a príslušných polôh, ktoré sú obvykle označené symbolmi s nasledujúcim významom:



CHOKE = používa sa pri štartovaní za studena.



FAST = odpovedá maximálnym otáčkam; používa sa počas pracovnej činnosti.



SLOW = odpovedá minimálnym otáčkam.



STOP = zastavenie motora (ak je súčasťou).

4. ČO JE VHODNÉ VEDIET

Motor je zariadenie, ktorého výkon, pravidelná činnosť a životnosť sú podmienené mnohými faktormi, z ktorých niektoré sú externé a iné sú úzko spojené s kvalitou použitých dielov a pravidelnosťou údržby.

Následne uvádzame niektoré dodatočné informácie, ktoré umožňujú zodpovedné používanie vášho motora.

4.1 PRACOVNÉ PROSTREDIE

Činnosť endotermického štvortaktného motora ovplyvňuje:

a) Teplota:

- Počas činnosti pri nízkych teplotách sa môžu vyskytnúť ťažkosti pri štartovaní za studena.
- Počas činnosti pri veľmi vysokých teplotách je možný výskyt problémov pri štartovaní za tepla, spôsobených odparovaním paliva z nádobky karburátora alebo z čerpadla.
- V každom prípade je potrebné prispôsobiť druh oleja prevádzkovým teplotám.

b) Nadmorská výška:

- Maximálny výkon endotermického motora klesá so stúpajúcou nadmorskou výškou.
- Pri výraznom zvýšení nadmorskej výšky je preto potrebné znížiť zaťaženie stroja a vyhnúť sa mimoriadne náročným pracovným činnostiam.

4.2 PALIVO

Dobrá kvalita použitého benzínu je základným predpokladom správnej činnosti motora.

- a) Používajte bezolovnatý (zelený) benzín s minimálnym oktánovým číslom 90.
- b) Používajte čerstvý a čistý benzín; vždy si zakúpte len také množstvo paliva, ktoré nezostane nepoužité dlhšie ako 30 dní, pretože potom sa začnú vytvárať nánosy vo vnútri nádoby alebo nádrže.
- c) Nepoužívajte benzín obsahujúci metanol.
- d) Nepridávajte do benzínu olej ani žiadne prísady.

4.3 OLEJ

Vždy používajte kvalitné oleje a zvolte si taký stupeň, ktorý bude odpovedať prevádzkovej teplote.

- a) Používajte len čistiaci olej klasifikovaný SF-SG.
- b) Zvoľte si stupeň viskozity SAE podľa nasledujúcej tabuľky:
 - od 5 do 35 °C = SAE 30
 - od -15 do +35 °C = 1W-30 (Viacstupňové)
- c) Použitie viacstupňového oleja môže mať za následok väčšiu spotrebu v teplých obdobiach a preto je potrebné častejšie kontrolovať hladinu oleja.
- d) Nemiešajte značkové oleje s odlišnými vlastnosťami.
- e) Použitie oleja SAE 30 pri nižších teplotách ako +5°C môže poškodiť motor následkom nevhodného mazania.
- f) Nedopĺňajte olej nad hladinu «MAX» (viď 5.1.1); nadmerná hladina môže spôsobiť:
 - nadmerné dymenie z výfuku;
 - znečistenie kontaktu sviečky alebo vzduchového filtra s následnými ťažkosťami pri štartovaní.

4.4 VZDUCHOVÝ FILTER

Účinnosť vzduchového filtra je určujúca pre zabránenie nasatia úlomkov, nečistôt alebo prachu do motora s následným znížením jeho výkonu a životnosti.

- a) Udržujte filtračnú vložku zbavenú úlomkov a nečistôt a udržiavajte ju vždy v dokonale funkčnom stave (viď 6.5).
- b) V prípade potreby vymeňte filtračnú vložku za originálny náhradný diel; nevhodné filtračné vložky môžu negatívne ovplyvniť účinnosť a životnosť motora.
- c) Nikdy neštartujte motor bez správne namontovanej filtračnej vložky.

4.5 ZAPALOVACIA SVIEČKA

Zapaľovacie sviečky pre endotermické motory nie sú všetky rovnaké!

- a) Používajte len sviečky uvedeného druhu, so správnym teplotným rozsahom.
- b) Venujte pozornosť dĺžke závit; dlhší závit môže spôsobiť trvalé poškodenie motora.
- c) Skontrolujte čistotu a správnu vzdialenosť medzi elektródami (viď 6.6).

5. POKYNY NA POUŽITIE

5.1 PRED KAŽDÝM POUŽITÍM

Pred každým použitím motora je vhodné vykonať sériu kontrol, aby ste zabezpečili jeho správnu činnosť.

5.1.1 Kontrola hladiny oleja

Ohľadne druhu oleja určeného na použitie sa riadte pokynmi uvedenými príslušnej kapitole (viď 8.1).

- Umiestnite stroj na rovnú plochu.
- Vyčistite priestor okolo plniaceho uzáveru.
- Odskrutkujte uzáver (1), vyčistite koncovú časť meracej tyčky (2), zasuňte ju znázorneným spôsobom tak, aby ste ju nezaskrutkovali na doraz.
- Znovu vytiahnite uzáver s meracou tyčkou a skontrolujte hladinu oleja, ktorá musí byť v rozmedzí medzi dvoma značkami «MIN» a «MAX».
- Podľa potreby doplňte olej rovnakého druhu, až po dosiahnutie úrovne «MAX», a dbajte pritom, aby nedošlo k vyliatiu oleja mimo plniaci otvor.
- Znovu zaskrutkujte na doraz uzáver (1) a vyčistite všetky zvyšky po náhodne vyliatom oleji.

5.1.2 Kontrola vzduchového filtra

Dobrá stav vzduchového filtra je nevyhnutným predpokladom správnej činnosti motora; motor neštartujte, ak chýba filtračná vložka, ak je poškodená alebo ak nie je dostatočne nasiaknutá olejom.

- Vyčistite priestor okolo veka (1) filtra.
- Odložte veko (1) odopnutím jazýčkov (2);
- Skontrolujte stav filtračnej vložky (3), ktorá musí byť neporušená, čistá a dokonale účinná; v opačnom prípade ju očistite alebo ju vymeňte (viď 6.5).
- Namontujte veko späť (1).

5.1.3 Doplnenie paliva

DÔLEŽITÁ INFORMÁCIA

Dávajte pozor, aby ste nerozliali benzín na umelohmotné časti motora alebo stroja, ktoré by sa tak mohli poškodiť; ak k tomu dôjde, okamžite rozliaty benzín očistite. Záruka sa nevzťahuje na poškodenie umelohmotných častí spôsobené benzínom.

Charakteristiky paliva sú uvedené v kapitole "Technické údaje" (viď 8.1).

Benzín dopĺňajte len ak je motor vychladnutý.

- Umiestnite stroj na rovnú plochu.
- Vyčistite priestor okolo plniaceho uzáveru (1).
- Odskrutkujte uzáver (1).
- S použitím čistého lievika (2) doplňte palivo tak, aby ste neprekročili vnútorný okraj (3) plniaceho hrdla, pričom dbajte, aby ste benzín nerozliali.
- Vráťte na pôvodnú miesto uzáver (1), dotiahnite ho na doraz, a vyčistite všetky zvyšky po náhodne vyliatom benzíne.

5.1.4 Konektor sviečky

Pevne pripojte konektor (1) kábla k sviečke (2) a uistite sa, že sa v samotnom konektore a na koncovej časti sviečky nenachádzajú úlomky alebo špina.

5.2 ŠTARTOVANIE MOTORA (za studena)

Štartovanie motora musí prebehnúť so všetkými zariadeniami a príslušenstvom (ak sú súčasťou stroja) vo vypnutom/vyradenom stave a s ovládaním pohybu (ak je súčasťou) v polohe "neutrálu".

- Presuňte páku akcelerátora (1) do polohy «CHOKE».
- Nastavte ovládacie prvky stroja spôsobom uvedeným v návode na použitie samotného stroja.

▣ Manuálne štartovanie

- Uchopte rukoväť (3) štartovacieho lanka a pomaly potiahnite, až kým neucítite istý odpor, potom rázne trhnite štartovacím lankom.
- Po naštartovaní motora lanko uvoľnite.

POZNÁMKA

Ak nedôjde hneď k naštartovaniu, zopakujte uvedený postup.

▣ Elektrické štartovanie (ak je súčasťou)

- Prostredníctvom kľúča zapalovania (4) naštartuje v súlade s pokynmi pre použitie stroja.

Po niekoľkých sekundách postupne presuňte páku akcelerátora (1) z polohy «CHOKE» do polohy «FAST» alebo «SLOW».

POZNÁMKA

Ak dôjde k naštartovaniu motora, ale motor nezostane naštartovaný, zopakujte vyššie popísaný postup s pákou akcelerátora v polohe «FAST».

5.3 ŠARTOVANIE MOTORA (za tepla)

- a) Zrealizujte celý uvedený postup pre naštartovanie za studena s akcelerátorom (1) v polohe «FAST».

5.4 POUŽITIE MOTORA POČAS PRACOVNEJ ČINNOSTI

Optimálne podmienky použitia v rámci pracovnej činnosti je možné dosiahnuť s motorom na maximálnych otáčkach, po presunutí páky akcelerátora do polohy «FAST».

▲ UPOZORNENIE! *Udržujte ruky v dostatočnej vzdialenosti od výfuku a okolitých častí, ktoré by mohli dosiahnuť vysoké teploty. Pri zapnutom motore nikdy nepribližujte voľné časti odevu (kravaty, šatky, atď.) alebo vlasy k hornej časti motora.*

DÔLEŽITÁ INFORMÁCIA *Nikdy nepracujte na svahoch s vyšším sklonom ako 20°, aby ste neovplyvnili negatívne činnosť motora.*

5.5 ZASTAVENIE MOTORA POČAS PRACOVNEJ ČINNOSTI

- a) Presuňte akcelerátor (1) do polohy «SLOW».
- b) Zastavte motor spôsobom uvedeným v návode na použitie stroja; pri motoroch s elektrickým štartovaním presuňte akcelerátor do polohy «STOP», alebo prepnite kľúč (3) (ak je súčasťou) do polohy «OFF».

5.6 ZASTAVENIE MOTORA PO UKONČENÍ PRACOVNEJ ČINNOSTI

- a) Presuňte akcelerátor (1) do polohy «SLOW».
- b) Zastavte motor spôsobom uvedeným v návode na použitie stroja; pri motoroch s elektrickým štartovaním presuňte akcelerátor do polohy «STOP», alebo prepnite kľúč (3) (ak je súčasťou) do polohy «OFF».
- c) Pri vychladnutom motore odpojte konektor (4) sviečky a vytiahnite kľúč (3) (ak je súčasťou).
- d) Odstráňte všetky úlomky alebo nečistoty z motora a hlavne z priestoru okolo tmiča výfuku, kvôli zníženiu rizika požiaru.

5.7 ČISTENIE A SKLADOVANIE

- a) Nepoužívajte na čistenie vonkajších častí motora prúdy vody alebo hubice pod tlakom.
- b) Prednostne používajte pištoľ so stlačeným vzduchom (max. 6 bar) a zabráňte, aby úlomky, nečistoty alebo prach vnikli do vnútorných častí.
- c) Uložte stroj (a motor) na suché miesto, dostatočne vetrané a chránené pred nepriazňou počasia.

5.8 DLHODOBÁ NEČINNOSŤ (viac než 30 dní)

V prípade, keď sa predpokladá obdobie dlhodoobej nečinnosti (napr. na konci sezóny), je potrebné vykonať niektoré opatrenia na uľahčenie následného uvedenia do prevádzky.

- a) Vyprázdňte palivovú nádrž, aby ste zabránili tvorbe nánosov v jej vnútri.
- b) Odmontujte sviečku a vlejte do otvoru sviečky približne 3 dl čistého motorového oleja; potom uzatvorte otvor handrou a opatrne a pomaly zatiahnite štartovacie lanko, aby ste niekoľkokrát pretočili motor, čím sa olej dostane na vnútorný povrch valca. Na záver vykonajte spätnú montáž sviečky bez pripojenia konektoru kábla.

6. ÚDRŽBA

6.1 ODPORÚČANIA NA ZAISTENIE BEZPEČNOSTI

▲ UPOZORNENIE! *Pred zahájením akéhokoľvek čistenia, údržby alebo opravy odpojte konektor sviečky a prečítajte si príslušné pokyny. Vo všetkých operáciách nebezpečných pre ruky, používajte vhodný odev a pracovné rukavice. Nevykonávajte údržbu alebo opravy, ak nemáte k dispozícii potrebné zariadenia a technické znalosti.*

DÔLEŽITÁ INFORMÁCIA *Nezahadzujte voľne v prírode použitý olej, benzín alebo iné výrobky znečisťujúce životné prostredie!*

DÔLEŽITÁ INFORMÁCIA *V prípade potreby (v súlade s Návodom na použitie stroja) je možné nakloniť motor len na pravý bok alebo zdvihnúť jeho prednú časť, dbajúc pritom, aby nedošlo k úniku oleja alebo benzínu.*

6.2 PROGRAM ÚDRŽBY

Dodržiujte program údržby uvedený v tabuľke a vykonávajte úkony údržby v stanovenom poradí.

Úkon	Po prvých 5 hodinách	Každých 5 hodín alebo po každom použití	Každých 25 hodín alebo na záver sezóny	Každých 50 hodín alebo na záver sezóny
Kontrola hladiny oleja (viď 5.1.1)	-	✓	-	-
Výmena oleja ¹⁾ (viď 6.3)	✓	-	-	✓
Čistenie tlmíča výfuku a motora (viď 6.4)	-	✓	-	-
Kontrola vzduchového ²⁾ filtra (viď 6.5)	-	✓	-	-
Výmena vzduchového filtra (viď 6.5)	-	-	✓	-
Kontrola sviečky (viď 6.6)	-	✓	-	-
Výmena sviečky (viď 6.6)	-	-	-	✓

¹⁾ Ak motor pracuje pri plnom zaťažení alebo pri vysokých teplotách, vymeňte olej každých 25 hodín.

²⁾ Ak stroj pracuje v prašnom prostredí, vyčistite vzduchový filter častejšie.

6.3 VÝMENA OLEJA

Ohľadne druhu oleja určeného na použitie sa riadte pokynmi uvedenými príslušnej kapitole (viď 8.1).

▲ UPOZORNENIE! *Olej vypúšťajte pri teplom motore, pričom dávajte pozor, aby ste sa nedotkli teplých častí motora alebo vypusteného oleja.*

- Umiestnite stroj na rovnú plochu.
- Uistite sa, že palivová nádrž nie je plná a že je palivový uzáver riadne zatvorený.
- Vyčistite priestor okolo plniaceho uzáveru (1).
- Odskrutkujte uzáver (1).
- Pripravte vhodnú nádobu (2) na zachytenie oleja.
- Nakloňte stroj na pravý bok tak, aby mohol olej vytečť u plniaceho otvoru (3).
- Vráťte stroj do vodorovnej polohy a doplňte nový olej (viď 5.1.1).
- Skontrolujte na meracej tyčke (4), či hladina oleja dosiahla značku „MAX“.
- Znovu zatvorte uzáver a vyčistite všetky zvyšky po náhodne vyliatom oleji.

POZNÁMKA *Množstvo oleja, nachádzajúceho sa v motore, je 0,55 litra.*

6.4 ČISTENIE TLMÍČA VÝFUKU A MOTORA

Čistenie tlmíča výfuku musí prebehnúť pri vychladnutom motore.

- Kefou alebo stlačeným vzduchom odstráňte z tlmíča výfuku (1) a jeho ochranného krytu (2) všetky úlomky, nečistoty a všetko, čo by mohlo spôsobiť požiar.
- Vyčistite rebrá chladiča valca a hlavy (3) kvôli uľahčeniu chladenia a zabráneniu prehriatia motora.
- Očistite všetky plastové časti špongiou (4) navlhčenou vo vode s čistiacim prostriedkom.

6.5 KONTROLA A ÚDRŽBA VZDUCHOVÉHO FILTRA

Filtračná vložka musí byť neustále udržiavaná v čistom stave a pri jej zlomení alebo poškodení musí byť vymenená.

- Vyčistite priestor okolo veka (1) filtra.
- Odložte veko (1) odopnutím jazýčkov (2).

- c) Vyberte filtračnú vložku (3 alebo 3a).
- d) Handrou upchajte nasávacie potrubie (5), aby ste zabránili vniknutiu nečistôt.
- e) Vykonajte údržbu filtračnej vložky ako je nižšie uvedené pre rôzne typy.
- f) Vyčistite vnútro uloženia (4) filtra od prachu, úlomkov alebo nečistôt a dávajte pritom pozor aby sa nedostali do nasávacieho potrubia (5).
- g) Umiestnite filtračnú vložku (3 – 3a) do jej uloženia a zatvorte veko (1).

▣ Špongiová filtračná vložka (3)

Filtračná vložka musí byť udržiavaná v dokonale čistom stave a musí byť navlhčená olejom a v prípade je poškodenia, rozrezania alebo rozdrobenia musí byť vymenená.

DÔLEŽITÁ INFORMÁCIA *Nepoužívajte na čistenie filtračnej vložky stlačený vzduch.*

- Umyte špongiovú filtračnú vložku vo vode a čistiacom prostriedku a osušte ju čistou handrou.
- Navlhčite filtračnú vložku 2 lyžičkami čistého motorového oleja a viackrát ju vyžmýkajte kvôli rovnomernej distribúcii oleja.
- Odmontujte prípadný prebytočný olej čistou handrou.

V prípade výmeny filtračnej vložky je potrebné naolejovať nový filter vyššie uvedeným spôsobom.

▣ Kazetová filtračná vložka (3a)

- Vyfúkajte ju stlačeným vzduchom z vnútornej strany kvôli odstráneniu prachu a úlomkov.

6.6 KONTROLA A ÚDRŽBA SVIEČKY

- a) Odmontujte sviečku (1) nástrčkovým kľúčom (2).
- b) Vyčistite elektródy (3) kovovou kefou a odstráňte všetky uhlíkové nánosy.
- c) Skontrolujte hrúbkometerom (4) správnu vzdialenosť medzi elektródami (0,6 - 0,8 mm).
- d) Namontujte naspäť sviečku (1) a dotiahnite ju na doraz nástrčkovým kľúčom (2).

V prípade zhorenia elektród alebo zlomenia či prasknutia porcelánu sviečku vymeňte.

⚠ UPOZORNENIE! *Nebezpečenstvo požiaru! Nevykonávajte kontroly rozvodu zapalovania bez toho, aby bola sviečka namontovaná.*

DÔLEŽITÁ INFORMÁCIA *Používajte len sviečky uvedeného typu (viď 8.1).*

6.7 NASTAVENIE LANKA OVLÁDANIA AKCELERÁTORA

V prípade, ak motor nedosiahne maximálne otáčky s pákou akceleračtoru v polohe «FAST», môže to byť spôsobené chýbajúcim sfázovaním páky akceleračtoru s pákou regulácie rýchlosti. Na obnovenie správnej fázy:

- a) Zastavte motor, odopnite konektor sviečky a vyčkajte na dostatočné ochladenie motora.
- b) Povoľte skrutku (1) svorky (2) tak, aby sa rúrka (3), v ktorej je uložený kábel mohla voľne posúvať.
- c) Presuňte páku ovládania akceleračtoru do polohy «CHOKE».
- d) Posuňte páku (4) regulácie rýchlosti dopredu, až na doraz, a pridržte ju v tejto polohe a zablokujte rúrku (3) kábla dotiahnutím skrutky (1) svorky (2).

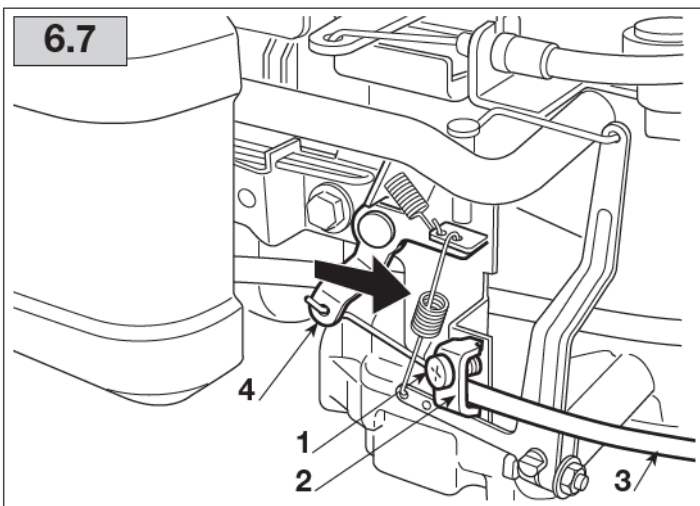
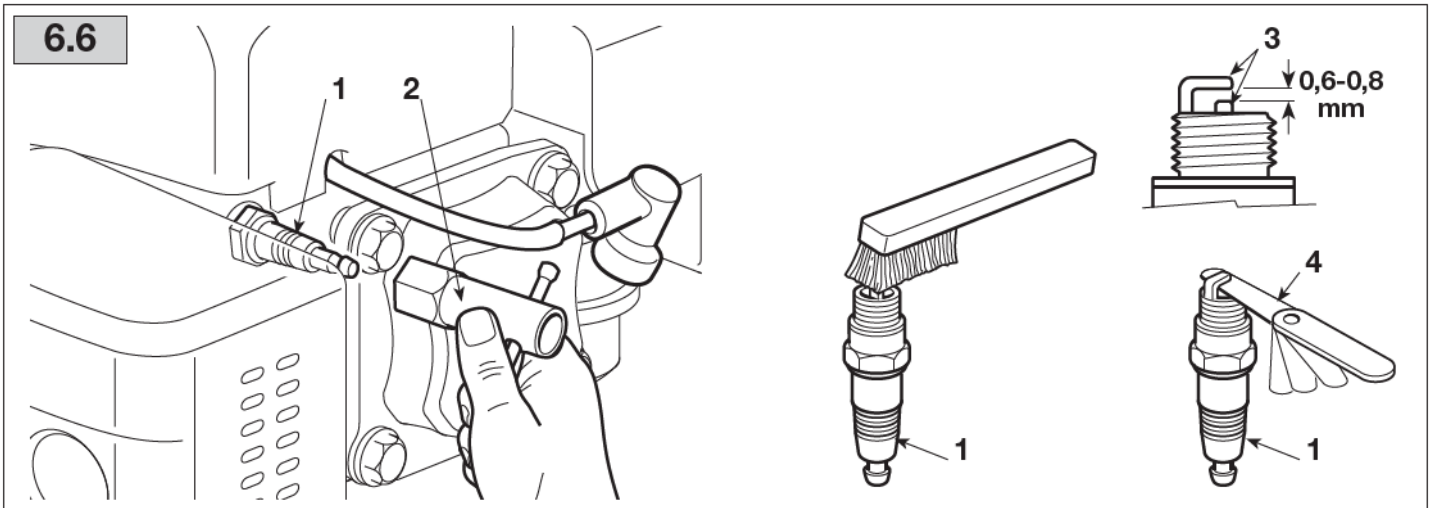
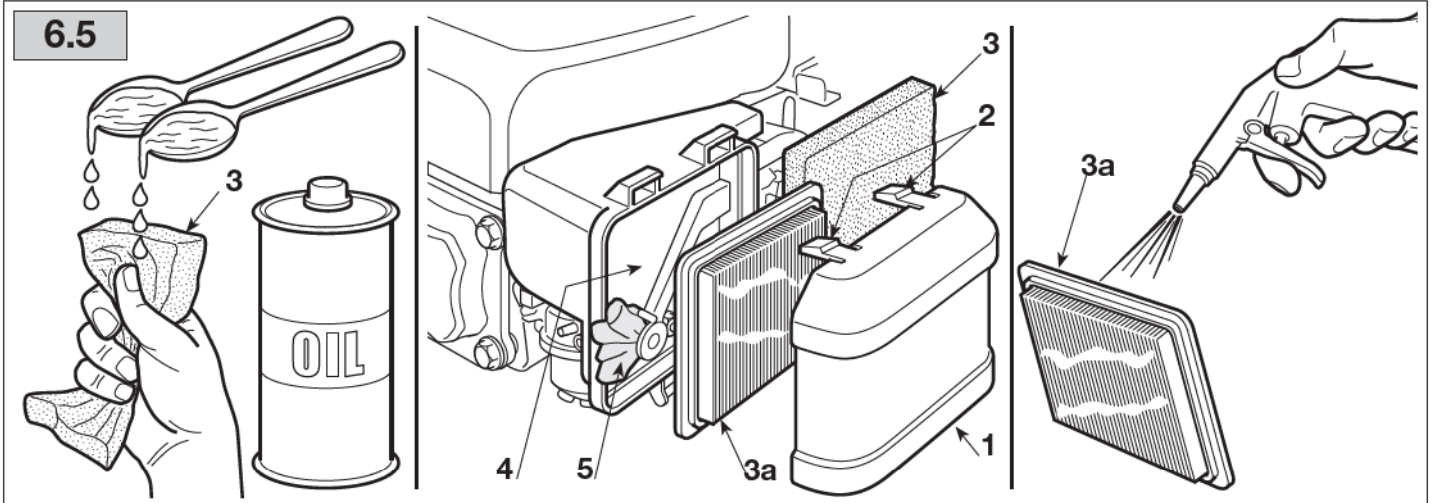
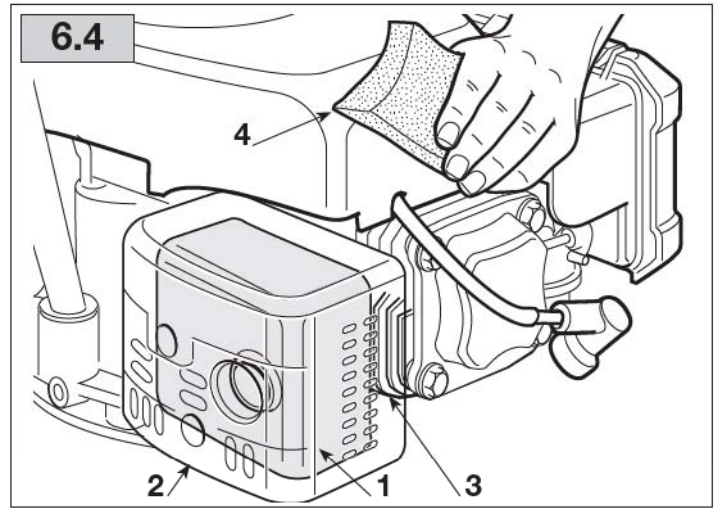
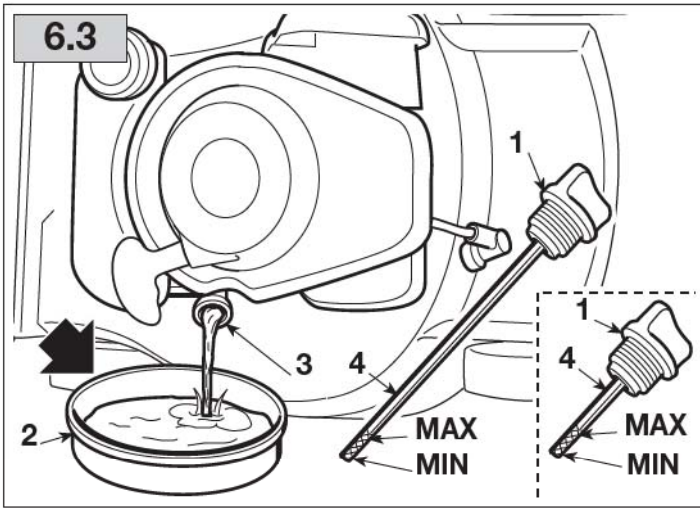
7. PORUCHY A SPÔSOB ICH ODSTRÁNENIA

PORUCHA	PRAVDEPODOBNÁ PRÍČINA	RIEŠENIE
a) Ťažkosti pri štartovaní	- Chýbajúci benzín	- Skontrolujte a doplňte (vid' 5.1.3)
	- Starý benzín alebo nánosy v nádrži	- Vyprázdnite palivovú nádrž a naplňte ju novým benzínom
	- Nesprávny postup pri štartovaní	- Vykonajte správne naštartovanie (vid' 5.2)
	- Odpojená sviečka	- Skontrolujte, či je konektor dobre nasadený na sviečke (vid' 5.1.4)
	- Mokrú sviečku alebo špinavé elektródy alebo nevhodná vzdialenosť	- Skontrolujte (vid' 6.6)
	- Upchatý vzduchový filter	- Skontrolujte a vyčistite (vid' 6.5)
	- Olej nevhodný pre dané ročné obdobie	- Vymeňte za iný, vhodný olej (vid' 6.3)
	- Odparovanie z karburátora (vapor lock) následkom vysokých teplôt	- Vyčkajte niekoľko minút a potom sa znovu pokúste o naštartovanie (vid' 5.3)
	- Problémy s tvorbou palivovej zmesi	- Obráťte sa na Autorizované Stredisko Servisnej služby
	- Problémy so zapaľovaním	- Obráťte sa na Autorizované Stredisko Servisnej služby
b) Činnosť	- Elektródy sviečky znečistené alebo nachádzajúce sa v nevhodnej vzdialenosti	- Skontrolujte (vid' 6.6)
	- Nesprávne zasunutý konektor sviečky	- Skontrolujte, či je konektor nasadený správnym spôsobom (vid' 5.1.4)
	- Upchatý vzduchový filter	- Skontrolujte a vyčistite (vid' 6.5)
	- Ovládania akcelerátora v polohe «CHOKE»	- Presuňte ovládací prvok do polohy «FAST»
	- Problémy s tvorbou palivovej zmesi	- Obráťte sa na Autorizované Stredisko Servisnej služby
	- Problémy so zapaľovaním	- Obráťte sa na Autorizované Stredisko Servisnej služby
c) Strata výkonu	- Upchatý vzduchový filter počas pracovnej činnosti	- Skontrolujte a vyčistite (vid' 6.5)
	- Problémy s tvorbou palivovej zmesi	- Obráťte sa na Autorizované Stredisko Servisnej služby
	- Regulátor rýchlosti nie je sfázovaný s akcelerátorom	- Nastavte lanko (vid' 6.7)

8. TECHNICKÉ ÚDAJE

8.1 PREHLAD DOPLŇOVANIA A POUŽÍVANÝCH NÁHRADNÝCH DIELOV

Druh benzínu	bezolovnatý (zelený) minimum 90 N.O.
Objem nádrže	1,0 litra
Motorový olej: od 5 do 35 °C	SAE30
od -15 do +35 °C	10W-30
Objem olejovej vane	0,55 litra
Typ sviečky	QC12YC (Champion) alebo ekvivalentná
Vzdialenosť medzi elektródami	0,6 – 0,8 mm



GGP ITALY SPA

Via del Lavoro, 6

I-31033 Castelfranco Veneto (TV) ITALY



GLOBAL GARDEN PRODUCTS

Realizzazione: EDIPROM / bergamo

© by GGP - ITALY

171520152/1 *