

BENZÍNOVÝ DRVIČ DB 406

NÁVOD NA POUŽITIE

Určenie stroja DB-406

Tento stroj je určený na drvenie drobnejších konárov a mäkkého záhradného rastlinného odpadu do priemeru 1 cm a na štiepkovanie čerstvých konárov do priemeru 8 cm. Prevodom medzi motorom, kotúčom so štiepacím nožom, drviacimi kladivkami je vytvorená ideálna obvodová rýchlosť rezacích nástrojov pre vlastné štiepkovanie, drvenie a následné vypadnutie rozdrvenej hmoty pod strojom.

Benzínový drvič má jednoduchú konštrukciu, nenáročnú montáž a veľmi dobrý výkon pri drvení a štiepkovaní. Je spoľahlivým strojom, ktorý Vám uľahčí riešenie ako naložiť s odrezanými konármi vytvorením biohmoty, ktorá môže byť využitá na ďalšie spracovanie.

Drvič je určený iba pre súkromné používanie na záhradách, tzn. iba v tých prípadoch, keď nie je používaný na verejných priestranstvách, parkoch, športoviskách alebo hospodárskych plochách a nie je používaný ako zdroj zárobku.

DB406 má benzínový štvortaktný motor a stály prevod klinovým remeňom na drviace a štiepkovacie ústrojenstvo. Pre plynulý chod a zabránenie zastavovaniu stroja pri zahľtení je DB 406 osadený odstredivou spojkou. Rozmery v pracovnom stave sú 940 x 1050 x 1350 mm a hmotnosť 70 kg bez prevádzkových náplní.



STROJ NIE JE URČENÝ NA INÉ POUŽÍVANIE AKO JE DRVENIE A ŠTIEPKOVANIE KONÁROV A BIOHMOTY!

Pred prvým použitím stroja si pozorne prečítajte celý návod na použitie a naučte sa s novým strojom pracovať. Tento návod na použitie benzínového drviča uschovajte tak, aby v prípade potreby bol k dispozícii na nahliadnutie.

Stroje firmy GARSE a. s. sú vyrábané tak, aby boli čo najbezpečnejšie. Preto si musíte uvedomiť, že ako obsluha nesiete plnú zodpovednosť za ich správne aj nesprávne používanie. Rovnako zodpovedáte za zaškolenie osôb, ktorým dovolíte so strojom manipulovať. Deti a mládež do 15 rokov nesmú tento stroj obsluhovať vôbec. Pri práci s týmto strojom vylúčte prítomnosť detí.

Každé iné použitie, ktoré prekračuje tu uvedené pokyny je posudzované ako prekročenie určenia pôsobnosti stroja a za takto spôsobené škody všetkého druhu výrobca nepreberá zodpovednosť. Všetky riziká v týchto prípadoch nesie používateľ.



BEZPEČNOSTNÉ POKYNY

Pre zaistenie bezpečnosti pri využití stroja a pre správne pochopenie funkcie stroja je nevyhnutné, aby ste Vy i ďalší používatelia si dôkladne prečítali a porozumeli obsahu tohto návodu na použitie, ešte pred prvým použitím stroja. Zvláštnu pozornosť venujte odsekom uvedenými slovami: **POZOR, NEBEZPEČENSTVO, UPOZORNENIE.**

V prípade nebezpečenstva je nutné stroj vypnúť stlačením páky plynu a spínačom do polohy **STOP**. **Pri práci majte na pamäti Vašu bezpečnosť. Neodstraňujte bezpečnostné kryty ani bez nich nepracujte pokiaľ je stroj v chode.**

PRÍPRAVA K ČINNOSTI

1. Pred prvým použitím stroja si pozorne prečítajte návod na použitie a zoznámte sa s umiestnením a funkciami ovládačov. Je dôležité vedieť ako vypnúť stroj v každej situácii.
2. Pred použitím stroja prezrite dôkladne miesto, kde budete so strojom pracovať a odstráňte všetky predmety, ktoré by mohli drvič DB 406 poškodiť. Stroj, pokiaľ je to možné umiestnite na rovnú trávnatú plochu, aby došlo k tlmeniu vibrácií.
3. Pred naštartovaním skontrolujte stroj a presvedčte sa, že je v bezchybnom technickom stave. Stroj nepoužívajte ak akákoľvek časť stroja chýba, je uvoľnená alebo poškodená. Pravidelne kontrolujte dotiahnutie všetkých skrutiek.
4. Vhodne sa obliekajte. Vždy noste uzatvorenú pevnú obuv s kvalitnou podrážkou. V každom prípade odporúčame používať rukavice, chrániče sluchu, prípadne ochranný štít alebo ochranné okuliare. Nenoste voľný odev alebo prívesky, ktorými sa môžete zachytiť o podávaný materiál.
5. Pri zapnutom motore sa nepokúšajte o žiadne nastavenie, alebo úpravy.
6. Pred začiatkom štiepkovania je nutné, aby sa motor drviča prehrial a stroj prispôbil okolitej teplote.

PREVÁDKOVANIE STROJA

1. Nepribližujte sa rukami ani nohami do blízkosti rotujúcich častí stroja. Tvár a telo udržiajte v bezpečnej vzdialenosti od plniacich otvorov.
2. Iné predmety (kovové predmety a tyče, rámy a dosky, kameň, tehly, zvieratá) ako tie, na ktoré je stroj určený NEVHADZUJTE DO STROJA.
3. Po prípadnom vniknutí iného predmetu (napr. kameň), ako je stroj určený vypnite motor a dôkladne skontrolujte, či nedošlo k poškodeniu DB-406. Všetky opravy vykonávajte pred ďalším naštartovaním motoru.
4. **Ak sa objavia nezvyčajné vibrácie stroja, ihneď vypnite stroj a zistíte príčinu vibrácií. Tieto vibrácie obvykle upozorňujú na nejakú poruchu.**
5. Kedykoľvek opustíte stroj na dlhšiu dobu, vypnite stroj.
6. Stroj neprevádzkujte v uzatvorených, nevetraných priestoroch. Hrozí nebezpečenstvo otravy výfukovými plynmi.
7. Zvýšenú opatnosť majte pri inštalácii stroja na nerovnom teréne. Stroj nepoužívajte v strmých kopcoch a v ťažko prístupnom teréne.
8. Nikdy nevykonávajte činnosť so strojom bez ochranných krytov a zábran. Takisto ochranné kryty a zábrany neupravujte. Pokiaľ sa poškodia, nechajte ich opraviť alebo vymeniť.
9. Nepreťažujte kapacitu stroja štiepkovaním a drvením príliš veľkého množstva vkladaneho materiálu a veľkou rýchlosťou jeho zasúvania do zásobníka.
10. **Neponáhľajte sa.** Pracujte vždy v bezpečnej pozícii. Sústreďte sa na vykonávanú činnosť. Nepracujte so strojom ak ste unavený, alebo pod vplyvom návykových látok alebo látok znižujúcich koncentrovanosť. Buďte ostražitý!
11. Nikdy nepracujte so strojom v blízkosti sklenených plôch, automobilov apod.. Dajte pozor aby sa v blízkosti stroja nenachádzali iné osoby alebo zvieratá.
12. Obzvlášť opatrný buďte ak pracujete v blízkosti verejných komunikácií. Majte na pamäti, že môžete ohroziť bezpečnosť prevádzky.
13. Nepracujte na klzkom povrchu.
14. Nikdy neotáčajte smer vypadávanie štiepkov smerom k osobám, zvieratám, skleneným plochám, otvoreným oknám a pod. V skrinke na náradie je umiestnené vreco pre plnenie štiepkov, ktorý môžete zaháčkovať za oká nad otvorom vypadávanie štiepkov. Šnúрку vreca stiahnite svorkou.
15. Pri premiestňovaní stroja alebo ak je stroj mimo činnosť, vypnite motor drviča.
16. Pracujte so strojom iba cez deň alebo za veľmi dobrého umelého osvetlenia.
17. Na stroj sa nesmú montovať iné súčiastky, alebo súčasti stroja upevňovať inak ako je popísané v návode.
18. Stroj nepoužívajte na drvenie väčších priemerov konárov, ako je určené výrobcom.
19. Riadte sa návodom na použitie motoru. Pravidelne kontrolujte stav oleja v motore. Pri dolievaní pohonných hmôt nechajte motor vychladnúť, nefajčite a zabráňte prítomnosti otvoreného ohňa!
20. Pravidelne kontrolujte stav napnutia a opotrebovania klinového remeňa.
21. Neprevádzkujte stroj s poškodenými či chýbajúcimi súčiastkami.
22. Pri vkladaní dlhších konárov (1m a viac) do drviaceho ústrojenstva, pridržujte konáre a pomaly vsúvajte na spracovanie. Inak hrozí zahlienie drviaceho ústrojenstva a zastavenie rotačných častí stroja.

ÚDRŽBA STROJA

1. Pravidelne kontrolujte stroj a presvedčte sa, že je v bezchybnom technickom stave. Stroj nepoužívajte pokiaľ niektorá časť chýba, je uvoľnená alebo poškodená. Pravidelne kontrolujte dotiahnutie všetkých skrutkových spojov, napnutia a stav klinového remeňa, množstvo oleja v motore.

2. Nevykonávajte opravy motora (opravu zverte autorizovanému servisu)
3. Pred nastavovaním, čistením, opravovaním alebo kontrolovaním stroja vypnite motor, počkajte chvíľu až sa zastavia všetky rotujúce časti a vždy **snímte káblóvú koncovku zapalovacej sviečky**.
4. Pri príprave na uskladnenie postupujte podľa príslušných inštrukcií návodu na použitie.
5. Pravidelne kontrolujte tlak v pneumatikách. Hodnota odporúčaného tlaku v pneumatikách je daná výrobcom : **200 kPa – 2 bar**

ZOSTAVENIE BENZÍNOVÉHO DRVIČA DB-406 A PRÍPRAVA K JEHO PRVÉMU SPUSTENIU

Drvič DB-406 sa skladá z týchto častí:

| | | |
|---------------------------------|---------------|-----|
| 1. Rotor s pracovnými nástrojmi | červená farba | 1ks |
| 2. Motor | | 1ks |
| 3. Ochranný kryt remeňa | čierna farba | 1ks |
| 4. Telo drviča/štiepkovača | červená farba | 1ks |
| 5. Zásobník drviča | červená farba | 1ks |
| 6. Zásobník štiepkovača | červená farba | 1ks |
| 7. Nohy | čierna farba | 2ks |
| 8. Kolieska | | 2ks |

ZLOŽENIE BENZÍNOVÉHO DRVIČA DB-406

1. Umiestnite drvič na pevnú plochu s dostatočným miestom pre manipuláciu so strojom.
2. Odskrutkujte 4 matice M8 na boku tela drviča.
3. Vyberte zásobník štiepkovača, ktorý je vložený do zásobníka drviča
4. Nasadte štiepkovací zásobník.
5. Vložte pod matice podložky a pevne dotiahnite.
6. Skontrolujte ešte raz či je poriadne prichytený zásobník k telu štiepkovača.
7. Skontrolujte stav oleja v pohonnej jednotke drviča, prípadne dolejte olej odporučený výrobcom motoru (pozri samostanú príručku motoru Briggs&Stratton)
8. Dolejte benzín (BA 95- natural) do nádržky.

ÚDRŽBA (VYKONÁVAJTE S VYPNUTÝM MOTOROM)

NASTAVENIE NAPNUTIA POHONNÉHO REMEŇA – S

1. Odmontujte čierny ochranný kovový kryt.
2. Povoľte 4 skrutky prichytávajúce motor drviča k telu drviča.
3. Posuňte motor do optimálneho napnutia pohonného remeňa.
4. Pritiahnite napínacie skrutky motoru.
5. Nasadte čierny kovový kryt.
6. Priskrutkujte a dotiahnite kryt.

S1



Odmontujte čierny ochranný kovový kryt.

S2



Povoľte 4 skrutky prichytávajúce motor k telu drviča.

S3



Uchopte motor a posuňte ho dopredu do polohy, kde bude remeň napnutý.

S6



Zároveň dotiahnite upínacie skrutky Motoru a potom i krytu.

VÝMENA DRVIACICH KLAĐIVIEK – VK

1. Vymeňte závlačky po stranách tela driča.
2. Povoľte maticu horného výústenia. Roztvorte a vysuňte dohora.
3. Vysuňte tyčky roštu a rošt vyberte von.
4. Povoľte matice bočného viečka a vyberte ho.
5. Povoľte matice uchytávajúce driaci zásobník a ten potom zložte z driča.
6. S rukavicami pootočte s hriadeľkou rotoru, ktoré vymieňate driacie kladivka tak, aby bol natočený pružný kolíček smerom do stredu a aby bol prístupný z otvoru po odmontovanom zásobníku.
7. Pomocou priebojníka vyrazte pružný kolík umiestnený na konci hriadeľa.
8. S rukavicami pootočte hriadeľ tak, aby bola dobre prístupná z bočného okienka.
9. Pomaly vysuňte hriadeľ tak, aby ste stačili odoberať kladivká a vymedzovacie krúžky.
10. Kladivká otočte alebo vymeňte. Nasuňte späť na hriadeľku spoločne s vymedzovacími krúžkami.

UPOZORNENIE: Dajte pozor na správne umiestnenie vymedzovacích krúžkov a umiestnenie kladivka ostrou hranou po smere drvenia.

11. Nalisovaním kolíka späť do otvoru zaistíte hriadeľku.
12. Pre výmenu ďalších kladiviek opakujte všetko od kroku 6.

UPOZORNENIE: Uistite sa či ste vložili všetky kolíky.

13. Nasadte driaci zásobník i gumovou podložkou a dotiahnite skrutky.
14. Vložte späť rošt a nasuňte aj tyčky, ktoré zaistíte závlačkami.
15. Nasadte horné výústenie a utiahnite matice jeho posuvu.
16. Nasadte a priskrutkujte viečko zakrývajúce okienko.

VK 1



Pomocou skrutkovača vyberte 4 závlačky po stranách driča.

VK3



Vysuňte tyčky roštu a opatrne vyberte rošt von.

VK4



Povoľte matice bočného viečka a vyberte ho

VK5



Povoľte matice uchytávajúce driaci zásobník a ten potom s gumovou podložkou zložte z driča

VK7



Pomocou priebojníka vyrazte pružný kolík umiestnený na konci hriadeľa

VK9



Pomocou klieští vysuňte hriadeľ tak, aby ste stačili odoberať kladivká a vymedzovacie krúžky.

VK10



Kladivká otočte alebo vymeňte.
Kladivká je možné otočiť 4x.
Spoločne s krúžkami nasuňte späť v správnom poradí .

Upozornenie VK10



Rozmiestnenie vymedzovacích krúžkov oproti vymedzovaciemu nožu. Krúžky sú takto umiestnené v pároch oproti sebe

VÝMENA ŠTIEPKOVACIEHO NOŽA – VŠ

1. Vyberte závlačky po stranách tela drviča.
 2. Povoľte maticu horného výústenia. Roztvorte a vysuňte dohora.
 3. Vysuňte tyčky roštu a rošt vyberte von.
 4. Povoľte matice bočného viečka a vyberte ho.
 5. S rukavicami natočte rotor tak, aby bol činným štiep. nožom v okienku.
 6. Skrutky upevňujúce štiepkovací nôž si pridržte kľúčom zo strany vo vnútri rotoru a pomocou imbusu ho z čelnej strany povoľte.
 7. Štiepkovací nôž vyberte
 8. S rukavicami natočte rotor tak, aby bol 2. nožom (náhradným) v okienku.
 9. Pomocou kľúča povoľte jeho pripevňujúce skrutky a vyberte ho von.
 10. Tieto nože potom navzájom prehodte a pripevnite pomocou skrutiek a matíc.
- UPOZORNENIE: Dbajte na správnu polohu obidvoch nožov.**
11. Vložte späť rošt a nasuňte aj tyčky, ktoré zaistíte závlačkami.
 12. Nasadte horné vyústenie a utiahnite matice jeho posuvu.
 13. Nasadte a priskrutkujte viečko zakrývajúce okienko.

VŠ1



Pomocou skrutkovača vyberte závlačky po stranách drviča.

VŠ3



Vysuňte tyčky roštu a opatrne vyberte rošt von.

VŠ4



Povoľte matice bočného viečka a vyberte ho

VŠ6



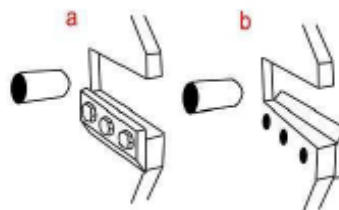
Kľúčom a imbusom povoľte skrutky činného štiep. noža

VŠ9



Kľúčom povoľte skrutky pripievajúce náhradný nôž.

UPOZORNENIE VŠ10



a) umiestnenie náhradného noža.
b) umiestnenie štiepkovacieho noža.

Drvič je vybavený tiež pasívnym štiepkovacím nožom umiestneným na štiepkovacom zásobníku. V prípade nadmerného opotrebovania je nutné ho vymeniť.

ČINNOSŤ

Okrem pokynov uvedených v kapitole **Bezpečnostné pokyny** je pri práci s drvičom nutné dbať na ešte nasledujúce pokyny:

1. **Kedykoľvek opúšťate stroj, vypnite motor!** Zabráňte tak prípadnému zneužitiu stroja!
2. **POZOR! Motor je potrebné vypnúť aj pri premiestňovaní stroja z miesta na miesto.**

Pred použitím drviča DB-406 vykonajte tieto úkony:

- Skontrolujte technický stav drviča, dotiahnutie skrutiek a napnutia klinových remeňov. Predovšetkým napnutie klinových remeňov sa s dobou používaním drviča môže znižovať a občas je potrebné ich dopnúť. Postupujte podľa kapitoly **ÚDRŽBA** v tomto návode.
- Pred naštartovaním motoru sa presvedčte, či sa rotujúca časť s nožmi môže voľne otáčať.
- Naštartujte motor a nechajte ho pred použitím chvíľu zahriať (pozri samostatnú príručku motoru Briggs&Stratton).

POUŽITIE



NEBEZPEČENSTVO: Prístroj môže vtiahnuť predmety vymrštiť na obsluhu alebo okolo sa pohybujúce osoby a spôsobiť vážne zranenia. Preto so strojom manévrujte vždy tak, aby vymrštené odštiepky nemohli nikoho zasiahnuť.

Používajte osobné ochranné prostriedky – ochranné okuliare alebo tvárovú masku, chrániče sluchu a pracovné rukavice.

Počas činnosti je potrebné sledovať klinový remeň, či pri záťaži nepreklzuje, ak áno remeň napnite. Nepoužívajte stroj na inú prácu ako na ktorú je určený. Používajte ho iba spôsobom, ktorý je popísaný v tomto návode.

UPCHANIE - ZAHLTENIE DRVIČA

Ak sa motor upchá alebo sa zahltí rotačná časť stroja, vypnite motor a počkajte kým sa všetky rotačné časti zastavia. Rotačnú časť a zásobníky vyčistite od drveného materiálu, skontrolujte stav stroja a pokračujte v drvení/štiepkovaní.

ÚDRŽBA A SKLADOVANIE

ÚDRŽBA

Pri opravách a montáži používajte ochranné pomôcky (rukavice a pod.).

Stroj neopravujte s výnimkou úkonov, ktoré sú popísané v kapitole ÚDRŽBA. Ostatné práce prenechajte autorizovanému servisu.

Stroj udržiavajte v bezchybnom technickom stave a v čistote.

Pravidelne kontrolujte dotiahnutie všetkých skrutkových spojov.

Po práci drvič starostlivo vyčistite a opäť skontrolujte, či nedošlo k poškodeniu či uvoľneniu niektorých častí. Tieto vymeňte alebo nechajte opraviť.

Odreté plochy zatrite farbou a celý stroj nakonzervujte, aby nedochádzalo k vzniku korózie.

Pri údržbe motora postupujte podľa pokynov uvedených v samostatnej príručke na obsluhu a údržbu motora Briggs&Stratton.

Pri údržbe a opravách používajte iba originálne náhradné diely vyrábané firmou Garse, a. s. a dodávané jej autorizovanými predajcami. Použitie iných než originálnych dielov môže spôsobiť poškodenie stroja alebo vážne zranenie a zánik nároku na záručnú opravu. Ďalej sa riadte tiež návodom na obsluhu motoru drviča.

SKLADOVANIE

Pred dlhodobým skladovaním umyte stroj šetrným čistiacim prostriedkom a vodou, odstráňte zvyšky drveného materiálu špinu a nečistoty z celého stroja. Stroj osušte. Stroj nečistite tečúcou vodou ani tlakovou umývačkou.

Skontrolujte opotrebovanie a stav drviacich kladiviek a štiepkovacieho noža.

Skontrolujte stav klinových remeňov.

Skontrolujte a utiahnite všetky skrutky, matice a svorníky. Opravte a vymeňte všetky súčasti, ktoré sú poškodené alebo opotrebované.

Všetky škrabance a odreniny natrite vhodnou farbou.

Namažte alebo naolejujte otočné uloženia/časti drviča. Ostatné kovové plochy ošetrite antikoróznym prípravkom.

Uskladňujte stroj v čistej, suchej garáži alebo skladových priestoroch. Zakryte stroj priedušnou prikrývkou, aby bol ochránený a udržal sa v čistote. Zabráňte deťom prístupu ku stroju.

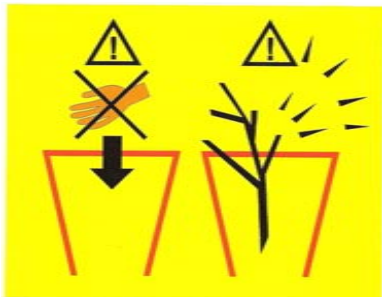
Motor na uskladnenie pripravte podľa príslušných pokynov uvedených v samostatnej príručke na obsluhu a údržbu motora Briggs&Stratton.

Nenechávajte nasadené náradie (kľúče) v stroji. Pred spustením stroja skontrolujte, či je všetko náradie zo stroja odstránené.

TECHNICKÉ PARAMETRE

| | |
|--|---|
| Označenie | DB 406 |
| Motor | 4-takt benzínový Briggs & Stratton Vanguard 6,5 HP 12H300 klinovým remeňom |
| Prevod - stály | 79 kg |
| Hmotnosť | 940 x 1050 x 1310 mm |
| Rozmery | 2000 ot./min. |
| Otáčky rotoru drviča | 3600 ot./min. |
| Otáčky motora | 16 kladiviek |
| Drviace ústrojenstvo | 1 cm maximálne |
| Drviaci výkon | 1 nôž |
| Štiepkovacie ústrojenstvo | 7,5 cm odporúčaný pre nekruhový materiál až 8 cm maximálne |
| Štiepkovací výkon | Lpa 84,2 dB. |
| Hladina akustického tlaku na mieste obsluhy | merané podľa ČSN EN ISO 11201 pri pracovných otáčkach motora 3 200 ot./min. |
| Výsledná hodnota vibrácií | 5,6 m/s² |
| merané podľa ČSN ISO 5349 pri pracovných otáčkach motora 3 200 ot./min. | |

Zoznam bezpečnostných piktogramov



Pozor! Na rotujúce časti stroja.
Nebezpečenstvo zachytenia.
Pozor na odlietavajúce odštiepky.



Upozornenie: Pred použitím si pozorne prečítajte návod na použitie

Nebezpečenstvo! Rotujúci pracovný nástroj: Udržujte ruky a nohy v bezpečnej vzdialenosti.



Nebezpečenstvo odlietajúcich predmetov: Počas práce so strojom zabezpečte dostatočný odstup ostatných osôb od stroja.

Upozornenie: Pred vykonávaním akejkoľvek údržby alebo opravy si prečítajte návod a odpojte káblovú koncovku zapalovacej sviečky.

Nebezpečenstvo! Prevrátenie stroja: Nepoužívajte tento stroj na svahoch s vyšším sklonom ako 10°.

ES VYHLÁSENIE O ZHODE

V SÚLADE SO SMERNICOU O STROJNÝCH ZARIADENIACH 2006/42/ES

| | | |
|---|---|--|
|  | ES VYHLÁSENIE O ZHODE STROJNÉHO ZARIADENIA | |
| VÝROBCA | | |
| Obchodný názov: | Garden arsenal a.s. | |
| Adresa: | Poděbradova 1772, 289 22 Lysá nad Labem, CZ | |
| IČ: | 28177339 | |
| Vyhlasujeme na svoju výhradnú zodpovednosť, že nižšie uvedené strojné zariadenie, zodpovedá základným požiadavkám týchto európskych smerníc (nariadenie vlády SR) v platnom znení: Strojné zariadenie – smernica 2006/42/ES (NV č. 176/2008 Sb.); Emisie hluku – smernica 2000/14/ES (NV č. 9/2002 Zb.) postup posudzovania zhody podľa prílohy VI smernice | | |
| NÁZOV: | DRVIČ A ŠTIEPKOVAČ | |
| TYP: | DB 406 | |
| POPIS A URČENIE VÝROBKU | | |
| Jednouúčelové strojné zariadenie vybavené 4-taktným zážihovým motorom Briggs&Stratton Vanguard 6,5 HP, model 12H300 k drveniu a štiepkovaniu drevín. | | |
| AKUSTICKÝ VÝKON | | |
| Nameraná hladina akustického výkonu: $L_{WA} = 95$ dB | | |
| Garantovaná hladina akustického výkonu: $L_{WA,G} = 108$ dB | | |
| OSOBA POVERENÁ ZLOŽENÍM TECHNICKEJ DOKUMENTÁCIE: | | |
| Josef Hyzler | ADRESA: Poděbradova 1772, 289 22, Lysá nad Labem | |
| Výrobca: | Garden arsenal a.s. | Podpis zodpovednej osoby |
| Dňa: 1. 1. 2010 | Poděbradova 1772 289 22 Lysá nad Labem garse@garse.cz | Ing. Jiří Suchý člen predstavenstva  |

ZÁRUČNÉ PODMIENKY

Na nižšie uvedený výrobok sa poskytuje záruka na tovar v dĺžke:

- 24 mesiacov pre hobby využitie

- stroj nie je určený na obchodné (profesionálne) využitie.

Záruka platí odo dňa prvého predaja a vzťahuje sa na výrobné a materiállové chyby.

Záruka sa predlžuje o čas, počas ktorého bol výrobok v servisnom stredisku z dôvodu opravy uznanej reklamovanej chyby. Podmienkou na poskytnutie záruky je správne vyplnený záručný list a doklad o nákupe stroja.

Záručný servis sa nevzťahuje na:

- chyby spôsobené počas prepravy používateľom,
- chyby spôsobené nesprávnou montážou alebo manipuláciou,
- chyby spôsobené montážou na inú pohonnú jednotku, než ktorá je uvedená v návode na používanie,
- chyby spôsobené skladovaním v nevhodnom prostredí,
- chyby spôsobené nesprávnou prevádzkou, preťažením stroja a neodbornou obsluhou,
- chyby spôsobené zásahom neoprávnenej osoby alebo organizácie,
- chyby vzniknuté neodvratnou udalosťou,
- chyby vzniknuté zanedbaním údržby alebo nesprávnym vykonávaním údržby,
- diely podliehajúce bežnému opotrebovaniu (pružiny, klinové remene, ložiská, tesniaca guma a plechy, a pod.),
- záruka tiež zaniká porušením typového štítku s výrobným číslom, ktorý je umiestnený na stroji.

Dodávateľ zaisťuje záručný aj pozáručný servis vo svojom servisnom stredisku a v autorizovaných servisoch. Servis je možné po dohode urobiť aj u zákazníka.

ZÁRUČNÝ LIST

Garden arsenal, a. s.

Poděbradova 1772, 289 22 Lysá nad Labem

IČ: 281 77 339

garse@garse.cz www.garse.cz

Názov tovaru: DRVIČ KONÁROV S BENZÍNOVÝM MOTOROM

Výrobné číslo:.....

Dátum predaja:

Pečiatka a podpis:

Záznamy o vykonaných opravách:

