



# Mountfield

## AZURO IBIZA

# B

### Návod na inštaláciu oválnych bazénov



#### **DÔLEŽITÉ:**

**PRED INŠTALÁCIOU A POUŽITÍM BAZÉNA AZURO IBIZA SI DÔKLADNE PREČÍTAJTE CELÝ NÁVOD NA POUŽITIE A NÁVOD NA INŠTALÁCIU. OBIDVA NÁVODY SI USCHOVAJTE NA ĎALŠIE POUŽITIE.**

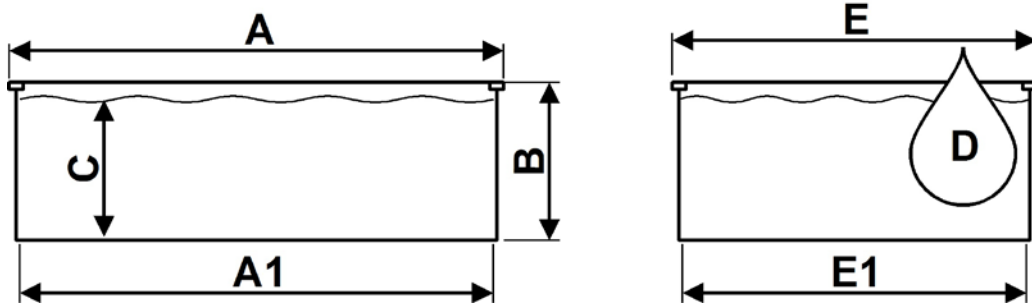
# OBSAH

## DÔLEŽITÉ!

Časti 1 a 4 - 9, popisujúce použitie a údržbu bazéna, nájdete v samostatnom návode na použitie bazéna označeného písmenom A.

OBSAH.....	2
<b>ČASŤ 2 – PRÍPRAVA .....</b>	<b>4</b>
2.1 DÔLEŽITÉ POKYNY .....	4
2.2 ÚVODNÉ INFORMÁCIE .....	4
2.2.1 Základné diely bazéna.....	4
2.2.2 Umiestnenie bazéna.....	4
2.2.3 Umiestnenie filtračného systému.....	5
2.2.4 Možnosti priestorového usporiadania oválneho bazéna.....	5
2.2.5 Vnútoraná bazénová fólia.....	5
2.3 STAVEBNÁ PRÍPRAVA.....	5
2.3.1 Pôdorys a rozmery: bazén a oporné steny.....	6
2.3.2 Výkop.....	6
2.3.3 Stavba oporných stien.....	8
2.3.4 Príprava podkladu pre bazén.....	9
2.3.5 Lепенie polystyrénu.....	9
<b>ČASŤ 3 – MONTÁŽ BAZÉNA.....</b>	<b>10</b>
3.1 INŠTALÁCIA BAZÉNA.....	10
3.1.1 Vyznačení obrysu bazénu.....	10
3.1.2 Montáž základových lišt.....	10
3.1.3 Montáž ocelevej steny.....	10
3.1.4 Úprava základových lišt a spojenie koncov steny zásuvným profilom.....	11
3.1.5 Skrátenie základovej lišty.....	12
3.1.6 Spojenie koncov steny bazéna.....	12
3.1.7. Pripevnenie ocelevej steny k opornej stene.....	13
3.1.8 Položenie ochrannej bazénovej podložky.....	13
3.2 ZAVESENIE VNÚTORNEJ BAZÉNOVEJ FÓLIE A MONTÁŽ VRCHNEJ LIŠTY.....	14
3.2.1 Inštalácia bazénovej fólie.....	14
3.2.2 Nasadenie vrchnej lišty (všeobecne).....	15
3.2.3 Vyhladenie záhybov vnútornej fólie.....	16
3.3 MONTÁŽ VSTAVANÝCH DIELOV.....	16
3.3.1 Vratná dýza.....	16
3.3.2 Skimmer (zberač povrchových nečistôt).....	17
3.4 OBSYPANIE SUCHÝM BETÓNOM.....	18
3.5 OSTATNÉ.....	18
3.5.1 Hladina vody a klapka skimmera.....	18
3.5.2 Vstup do bazéna.....	19

## Približné rozmery a objem vody bazéna



Typ bazéna	Rozmery bazéna	A1 [cm]	A [cm]	B [cm]	C [cm]	D [m <sup>3</sup> ]	E1 [cm]	E [cm]
Azuro Ibiza 525	3,2 x 5,25 x 1,5 m	525	529	150	135	20,0	320	324
Azuro Ibiza 600	3,2 x 6,0 x 1,5 m	600	604	150	135	23,0	320	324
Azuro Ibiza 700	3,5 x 7,0 x 1,5 m	700	704	150	135	30,0	350	354

Trieda tesnosti bazéna: W<sub>2</sub>

# ČASŤ 2 – PRÍPRAVA

## 2.1 Dôležité pokyny



Najskôr si pozorne prečítajte celý návod a pri montáži dodržujte všetky pokyny.

Pred začiatkom montáže skontrolujte, či je váš bazén dodaný kompletne. Skontrolujte, či sú všetky diely bez väd. Odmietame zodpovednosť za vady, ktoré budú reklamované pri už použitých dieloch.



Ubezpečte sa, že do styku s oceľovou stenou prídu len vhodné stavebné materiály.

Napríklad pri použití silikónu sa ubezpečte, že neobsahuje kyseliny, inak dôjde k poškodeniu ochranného náteru oceľovej steny a môže nastať korózia. Prípadne môže byť potrebné vopred stanoviť vhodnosť materiálu pre zamýšľané použitie.



**POZOR:** V prípade výskytu spotrebičov (technológií) v blízkosti bazéna je potrebné vykonanie spojenia neživých častí vrátane plechu bazéna v súlade s STN.

Všetky elektrické práce musí vykonávať odborne spôsobilá spoločnosť v súlade s príslušnými elektroinštalačnými normami STN 332000-7-701 pre vnútornú inštaláciu. STN 332000-7-702 pre vonkajšiu inštaláciu a ukončenie musí byť elektrikárskou revíziou.

## 2.2 Úvodné informácie

### 2.2.1 Základné diely bazéna



Obr. 1

Poznámka: Prevedenie a farebnosť zobrazených dielov sa môžu líšiť.

Obsah balenia (ks)	Azuro Ibiza 525	Azuro Ibiza 600	Azuro Ibiza 700
Stena bazéna	2	2	2
Zásuvný profil	2	2	2
Spodné lišty (oblúk + rovina)	11 + 5	11 + 7	11 + 7
Horné lišty (oblúk + rovina)	11 + 5	11 + 7	11 + 7
Spojovacie kolíky spodných líšt (biele)	32	36	36
Spojovací kolíky horných líšt (modré)	32	36	36
Krytky horných líšt	16	18	18
Spojovací materiál	13	17	19
Kovový L-uholník	12	16	18



Tu uvedené ilustrácie a obrázky sa nemusia zhodovať s dodaným výrobkom a jeho príslušenstvom. Slúžia výhradne na lepšie pochopenie textu tohto návodu.

Výrobca si vyhradzuje právo na vykonávanie zmien bez predchádzajúceho upozornenia.

### 2.2.2 Umiestnenie bazéna

Bazén by mal, pokiaľ je to možné, stáť na slnečnom mieste, nie príliš ďaleko od domu. Skimmer (zberač povrchových nečistôt) by mal byť umiestnený v smere vetra, aby nečistoty na hladine boli hnané smerom ku skimmeru.

### 2.2.3 Umiestnenie filtračného systému

Filtračný systém môže byť uložený buď v šachte, v dome alebo v záhradnom domčeku apod. V prípade uloženia v dome a v šachte je nutné dbať na to, aby bol v podlahe zabezpečený odtok pre prípad, že by unikla voda. Musí byť odvádzaná aj voda zo spätného preplachovania, v priemere každé 1-2 týždne cca 200 l. To môže byť zabezpečené pomocou pevného potrubia alebo prípadne pomocou hadice, ktorá je potom vedená do vhodného odtoku.

Pokiaľ je filtračný systém vyššie ako hladina vody, musí byť na strane nasávania, teda na potrubí skimmera, inštalovaný spätný ventil. Ten musí byť umiestnený vo vzdialenosti 1-1,5 m od pieskového filtračného systému a musí byť neustále prístupný. Pri výbere miesta pre filtračný systém hrá dôležitú úlohu aj plánovaný typ ohrievania vody. Ak má byť bazén vyhrievaný bazénovým solárnym systémom, mal by byť filtračný systém inštalovaný čo najbližšie k príslušnému umiestneniu solárneho absorbéru. Aj keď je plánované tepelné čerpadlo vzduch-voda, ktoré je inštalované vonku, je vhodné umiestniť filtračný systém aj do záhrady. Pri pripojení výmenníka tepla na ústredné vykurovanie je však takmer nevyhnutné umiestnenie filtra v dome.

*Poznámka: Na prepojenie filtračného systému s bazénom sa používajú štandardné bazénové hadice Ø 38 mm, ktoré nie sú súčasťou balenia.*

### 2.2.4 Možnosti priestorového usporiadania oválneho bazéna

Oválne bazény môžu byť inštalované ako celkom alebo čiastočne zapustené a tiež voľne stojace. **Pri bazénoch s hĺbkou 150 cm sa odporúča, aby bol bazén zapustený aspoň 30 cm do zeme.**

K inštalácii je nevyhnutné vybudovať oporné steny, ktoré zabezpečujú oválny tvar bazéna.

Pri celkom alebo čiastočne zapustených bazénoch musia byť čelné strany oválneho bazéna obsypané suchým betónom, prípadne obmurované.

### 2.2.5 Vnútorňá bazénová fólia

Vnútorňá bazénová fólia je vyrobená z termoplastického materiálu.

Dbajte teda na to, aby ste bazén montovali pri vonkajších teplotách +15 °C až +25 °C. Nevešajte bazénovú fóliu pri silnom slnečnom žiarení; počkajte so zavesením radšej do večera.

Kvôli materiálovým vlastnostiam môže byť fólia pri nízkych teplotách v priemere až o 50 cm menšia, oproti tomu, koľko činí rozmer bazéna pre tento účel zamýšľaný.

*Poznámka: Bazénová fólia nie je súčasťou balenia bazéna a dodáva sa ako príslušenstvo. Aktuálnu ponuku vhodných typov vhodných typov bazénových fólií nájdete na našich predajniach alebo na webových stránkach ([www.mountfield.sk](http://www.mountfield.sk)).*



**Bezpodmienečne dbajte na to, aby sa vnútorňá bazénová fólia dostala do kontaktu len s materiálmi kompatibilnými s PVC. Odporúčame ju preto vždy podložiť ochrannou bazénovou podložkou.**

## 2.3 Stavebná príprava

Miesto na bazén musí spĺňať statické požiadavky a musí byť pevné a celkom rovné, prípadné šikmé plochy preto musia byť odstránené.

Na svahoch nikdy nevytvárajte nánosy! Svahy musia byť podopreté opornou stenou. Nikdy nepodopierajte svah stenou bazéna!

Podklad pod bazénom musí byť prirodzený, nemalo by sa jednať o násyp. Nасыpaná zemina musí byť zhutnená. V prípade pochybností sa obráťte na odborníka v stavebníctve alebo na statika.



**Dbajte na to, aby sa bazén v žiadnom prípade nedostal do oblasti výskytu spodných vôd. Pokiaľ by sa už pri výkope v príslušnej hĺbke vyskytla spodná voda, je bezpodmienečne nutné obrátiť sa na odborníka v stavebníctve a nájsť riešenie.**

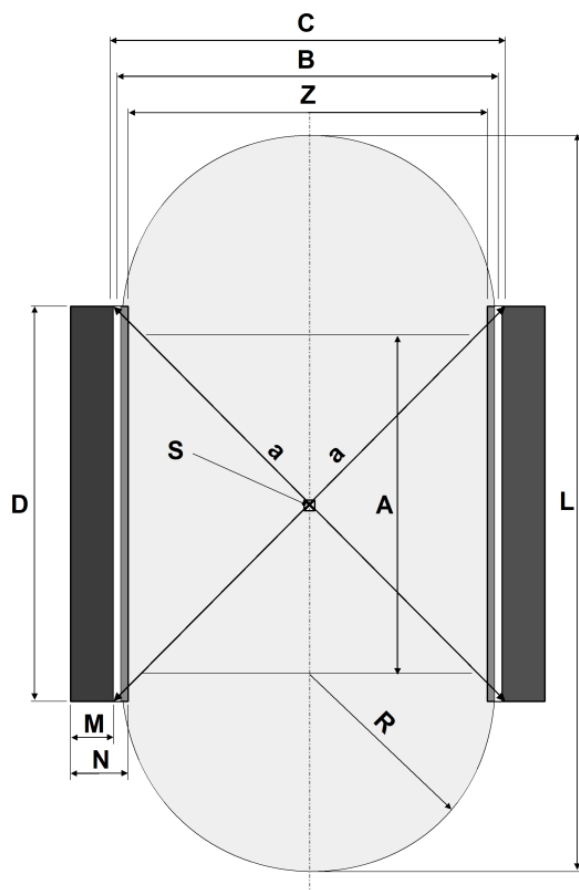
Pri zapustených a čiastočne zapustených bazénoch sa všeobecne odporúča inštalovať v päte výkopu pre bazén odvodňovacie potrubie.

Plocha pod bazénom musí spĺňať nasledujúce zásadné podmienky:

- 1) Musí byť vodorovná,** tzn. v tolerancii maximálne 1 cm na priečny rozmer bazéna.
- 2) Musí byť zhutnená,** tzn. tak pevná, aby človek s hmotnosťou cca 80 kg nezanechával na ploche viditeľné otlaky stôp.

Podľa zvoleného spôsobu inštalácie vykonajte výkop do zvolenej hĺbky zapustenia, vrátane výkopu pre základy oporných stien.

### 2.3.1 Pôdorys a rozmery: bazén a oporné steny



- A = dĺžka rovnej časti bazéna  
 B = šírka bazéna  
 C = vzdialenosť oporných stien (bez polystyrénu)  
 D = dĺžka opornej steny  
 M = šírka opornej steny  
 a = kontrolná uhlopriečka ( $a = a$ )
- N = šírka základu opornej steny  
 L = dĺžka bazénu  
 R = polomer bazéna  
 S = stred bazéna  
 Z = vzdialenosť základu oporných stien

Obr. 2

Bazén		Oporná stena			
š x d [m]	A [m]	R [m]	C [m]	D [m]	Z [m]
3,20 × 5,25	2,05	1,60	3,24	2,25	3,04
3,20 × 6,00	2,80	1,60	3,24	3,00	3,04
3,50 × 7,00	3,50	1,75	3,54	3,70	3,34

Základ opornej steny je potrebné vybudovať širší o 10 cm dovnútra bazéna, ako je šírka samotnej opornej steny. Na vzniknutom okraji potom stojí priama časť konštrukcie bazéna. Vzdialenosť základov oporných stien (Z) teda vychádza z tejto požiadavky. Viď ďalej v návode.

### 2.3.2 Výkop

**i** Pri výkope je potrebné vziať do úvahy, že v zaoblenej časti bazéna, kde sa nachádza skimmer a dýzy, treba ponechať pracovný priestor aspoň 50 cm, aby bolo neskôr možné vložiť do steny bazéna vstavané diely a prepojiť ich. Na protifaľnej strane alebo na pozdĺžnych stranách postačuje vždy 30 cm.

Tu je potrebné upozorniť, že následné zasypanie priamo za oceľovými stenami (s výnimkou oblasti oporných stien) musí byť vykonané chudým betónom s hrúbkou 15-30 cm, prípadne obmurovať.

#### Doporučené rozmery výkopu:

Bazén	Rozmery výkopu
š x d [m]	š x d [m]
3,20 × 5,25	4,30 × 6,25
3,20 × 6,00	4,30 × 7,00
3,50 × 7,00	4,60 × 8,00



**Pozor na chybu vo výpočte, aby nedošlo k inštalácii pod úroveň terénu!**

Svahovanie výkopu vychádza z inžiniersko-geologických podmienok v danej lokalite, tzn. podľa súdržnosti zeme. Vyššie uvedené rozmery teda zodpovedajú päte výkopu.



**Dôležité: Pokiaľ pri zapustených bazénoch nie je filtračný systém umiestnený priamo pri bazéne, musia byť súčasne vyhotovené výkopy na polozenie potrubia. Tie by mali byť cca 30 cm široké a cca 100 cm hlboké. Pokiaľ môžu byť rúrky pred zimou celkom vyprázdnené vypustením alebo odsatím (vyfúknutím) v najnižšom bode vedenia, môžu byť rúrky položené vyššie.**



Hadice, ktoré prepájajú bazén s ďalšou technológiou na zimu vyprázdňte, demontujte a uložte na suchom mieste, kde neklesá teplota pod bod mrazu.

Pro tento účel sa odporúča pripraviť si na príslušnom mieste veľkou plastovou alebo podobnou rúrkou s vnútorným priemerom najmenej 160 mm. V prípade potreby musia byť vykonané aj výkopy pre vedenie k solárnemu ohrevu (od filtračného systému k solárnemu ohrevu alebo tepelnému čerpadlu) a pre prívodné elektrické káble.



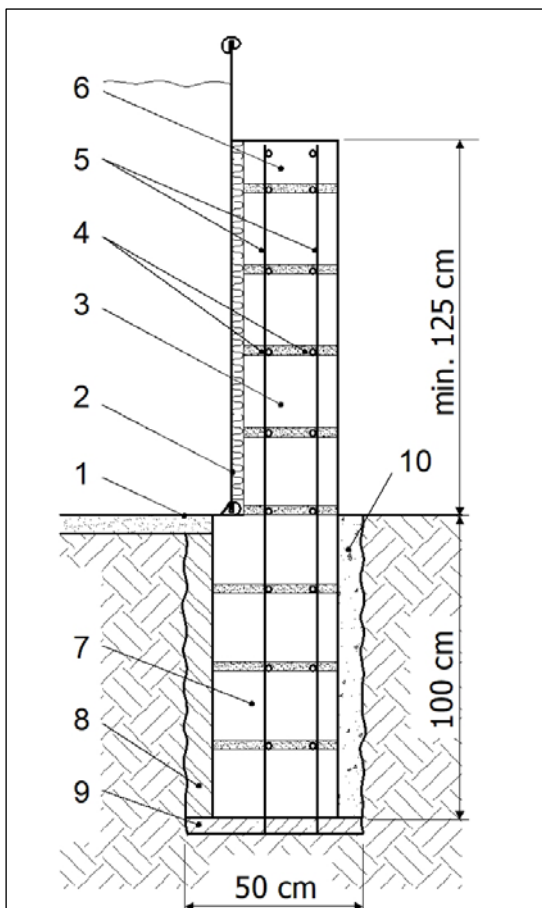
Na zistenie a stanovenie rozmerov základov a výkopov je možné využiť techniku stavebných lavičiek, olovníc a povrazov.

Oporné steny je potrebné zakotviť dostatočne hlboko pod úroveň dna bazéna.

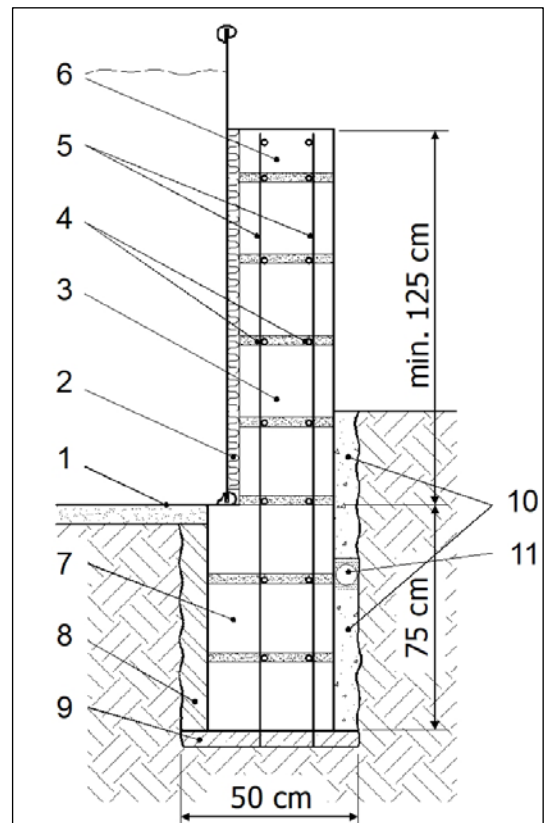
Vykopajte výkop pre základy oporných stien podľa príslušného náčrtu na obrázkoch 3A až 3C.

Legenda k obrázkom 3 - 5:

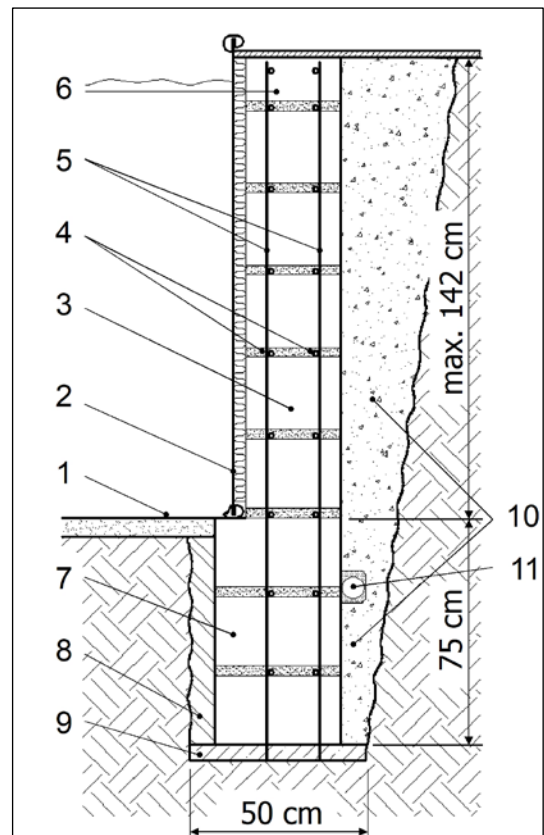
1. Úroveň dna bazéna, zhutnená vrstva zeminy
2. Polystyrénová doska s hr. 2 cm
3. Oporná stena bazéna, stratené bednenie hr. 30 cm a v. 25 cm
4. Vodorovná výstuha  $\varnothing$  8 mm (vždy 2x v špáre medzi vrstvami strateného bednenia), zviazaná so zvislými výstuhami
5. Zvislá výstuha  $\varnothing$  12 mm (vždy 2x v otvore strateného bednenia, rozteč cca 25 cm)
6. Horný rad strateného bednenia, môže byť výškovo skrátaná podľa potreby, vodorovne armovaná výstuhou  $\varnothing$  8 mm, zviazanou so zvislými výstuhami
7. Základ opornej steny (pod úrovňou dna bazéna), stratené bednenie hr. 40 cm a v. 25 cm
8. Vnútorne obsypanie opornej steny suchým betónom
9. Päta výkopu pre opornú stenu, vyrovnávací podkladový betón výšky 5- 10 cm (C 12/15)
10. Vonkajšie obsypanie opornej steny, kačírkom alebo štrkom 8/16
11. Odvodnenie (pri zapustených bazénoch), drenážna rúrka obalená geotextíliou, umiestnená pod úrovňou dna bazéna, s odvodom mimo priestor bazéna



Obr. 3A ... nadzemné prevedenie

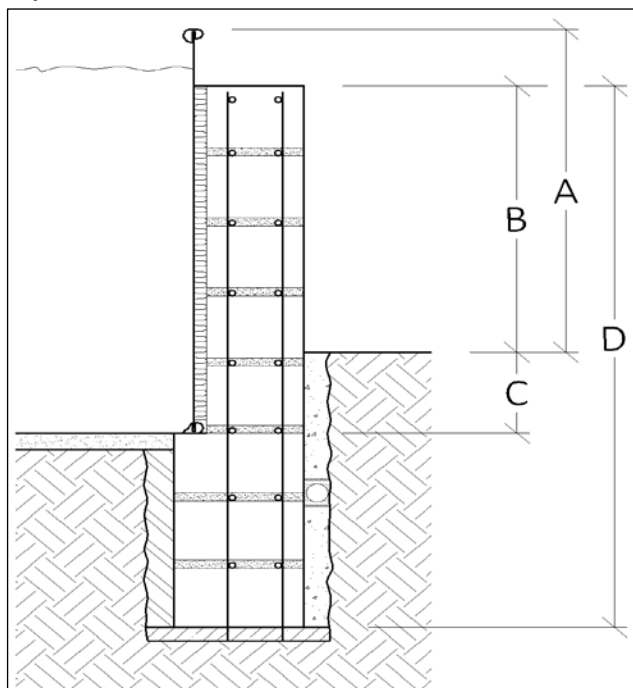


Obr. 3B ... čiastočne zapustené prevedenie



Obr. 3C ... plne zapustené prevedenie

## Prehľad výškových rozmerov pre rôzne varianty zapustenia bazéna



Obr. 4

A	B	C	D
Výška bazéna nad zemou [cm]	Minimálna výška opornej steny nad zemou [cm]	Zapustenie bazéna (hĺbka výkopu) [cm]	Minimálna celková výška opornej steny *
150	125	0	225
120	95	30	200
100	75	50	200
80	55	70	200
60	35	90	200
40	15	110	200
20	0	130	200
0	0	150	200

\*) pri použití strateného bednenia výšky 25 cm.

**i** Odporúča sa, aby bol bazén zapustený minimálne 30 cm pod úroveň okolitého terénu.

## 2.3.3 Stavba oporných stien

**!** Pozor: Poradte sa s odborníkom zo stavebníctva. Za chyby montáže a poškodenia, ku ktorým dôjde pri nesprávnom zhotovení opornej steny, neručíme!

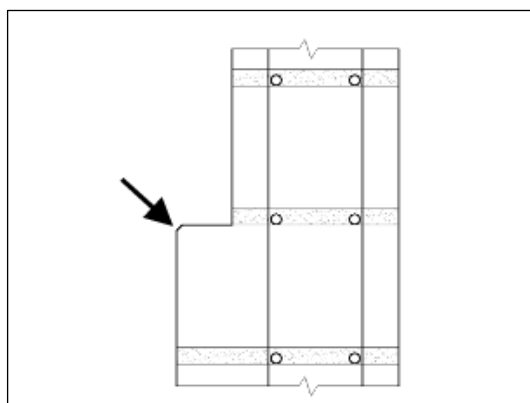
Na dne výkopu pre stavbu oporných stien vytvorte vyrovnávaciu vrstvu betónu (C 12/15). Dbajte na to, aby táto vrstva bola vodorovná a v rovnej výške v oboch protiľahlých výkopoch.

**👍** Profesionálny tip na kontrolu rovín a výšok: na kontrolu hĺbky výkopu a pri stavbe oporných stien použite nivelačný prístroj. Tým najlepšie docielite zhodné hĺbky výkopu a zhodné výšky oboch stien.

Akonáhle je vyrovnávaciu vrstvu betónu pochodzia, postavte najskôr základy oboch oporných stien. Každý rad strateného bednenia 40 x 25 cm vyplňte betónom (C16/20) a vertikálne aj horizontálne vystužte stavebnou oceľou. Zoberite do úvahy, že zvislé výstuhy budú prechádzať aj samotnou opornou stenou, ktorá sa stavia z užších blokov strateného bednenia. Pri murovaní dávajte pozor na posunutie špár a presné dodržanie zvislíc a priamok, ako aj na presnú rovnobežnosť oboch oporných stien.

**!** Pozor: Rovnobežnosť a vzdialenosť oboch oporných stien je pre budúci tvar oválneho bazéna zásadná. Vid' obrázok 2. Preto priebežne, po položení každej vrstvy strateného bednenia, stav kontrolujte a korigujte ešte pred zatuhnutím betónu a odstráňte prípadné nedostatky. Po zatuhnutí betónu bude už náprava zložitá.

**i** Hranu základu opornej steny smerujúci dovnútra bazéna zbavte obrúsením ostrých hrán, ktoré by mohli byť príčinou poškodenia bazénovej fólie (vid' obr. 6).



Obr. 6

Základ opornej steny musí byť po vytvrdnutí z vonkajšej strany obsypaný a zhrnutý nesedavým materiálom, kačirkom alebo štrkom frakcie 8/16. Z vnútornej strany (do bazéna) ako obsypanie základu opornej steny použite suchý betón (C 8/10).



**i** Vnútorne obsypanie základu opornej steny ukončíte cca 5 cm od jeho vrchnej hrany. Ponechajte tak priestor pre vytvorenie súvislej plochy dna, viď ďalej.

Potom, ako ste vybudovali základy oporných stien a skontrolovali ich vzájomnú rovinatosť a súdržnosť, pokračujte vo stavbe samotných oporných stien. Dbajte najmä na rovnobežnosť stien, vzájomnú vzdialenosť a kolmosť.

**i** Profesionálny tip na vybudovanie symetrických oporných stien: Zmerajte uhlopriečne krajné body stien (z križa oproti sebe). Symetricky budované steny majú tento rozmer rovnaký. Viď rozmery **a** na obr. 2 a obr. 12.

Pre následné bezpečné upevnenie oceľovej steny k opornej stene skráťte posledný rad strateného bednenia na potrebnú výšku, armujte vodorovnými výstuhami Ø 8 mm, ktoré zviažete so zvislými výstuhami a prelejte batónom.

Stena nesmie v žiadnom prípade prekročiť výšku 142 cm nad dnom bazéna, pretože inak by nemohla byť riadne namontovaná vrchná lišta.

**!** Prekontrolujte vzdialenosti oporných stien a ich zvislosť ešte pred zatuhnutím betónu a odstráňte prípadné nedostatky. Po zatuhnutí betónu bude už náprava zložitá.

**!** Pozor: Dodržujte čas tuhnutia betónu (obvykle 28 dní). Kratšiu dobu tvrdnutia si môže vziať na zodpovednosť len odborník v stavebníctve.

### 2.3.4 Príprava podkladu pre bazén

**i** Pripravená plocha pre inštaláciu bazéna by mala byť dookola najmenej o 10 cm väčšia, ako je okraj bazéna a **musí byť vodorovná**, bez spádu.

#### Rozmery plochy pre inštaláciu bazéna

Bazén	Plocha (min.)
š x d [m]	š x d [m]
3,20 × 5,25	3,90 × 5,50
3,20 × 6,00	3,90 × 6,25
3,50 × 7,00	4,20 × 7,25

Odstráňte z plochy do hĺbky 10-15 cm trsy a rastliny, odstráňte korene a kamene.

Plochu pod bazénom vyrovnajte do roviny, vyvýšené miesta odstráňte. Priehlbiny nevyplňujte, zásyp nevytvorí bezpečný podklad pre váš bazén. Malé priehlbiny môžu byť vyplnené avšak zásyp musí byť pevne utlačený vibračnou doskou. K tomu použite

preosiatu vykopanú zeminu, prípadne preosiaty kopaný piesok.

**!** Pruh so šírkou 30 cm pod stenou bazéna musí byť v dokonalej rovine. Spodná hrana steny bazéna musí byť vodorovná a nesmú byť pod ňou priehlbiny. Venujte čas na to, aby ste si boli celkom istí, že táto plocha je dokonalo rovná a vodorovná.

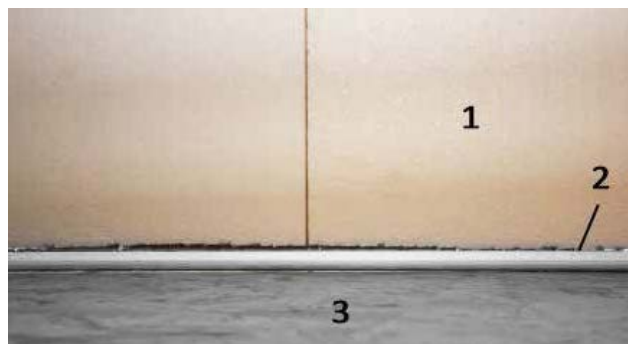
Pre istotu budúcej stability bazéna je potrebné teraz podklad zhutniť, najlepšie vibračnou doskou. Nezhutnený podklad môže pod tlakom zapusteného bazéna zľahnúť a spôsobiť tak zrútenie bazéna. Vzniknuté priehlbiny a nerovnosti vyplňujte a utláčajte. Plocha musí byť tak pevná, aby človek s hmotnosťou cca 80 kg nezanechával na ploche viditeľné odtlačky stôp.

Pred ďalšou inštaláciou bazéna skontrolujte rovinatosť a pevnosť plochy pod bazénom a najmä oblasti pod stenou bazéna.

### 2.3.5 Lepenie polystyrénu

Vhodným lepidlom na polystyrén sa na vnútornej strane oporných stien pripevnia 20 mm silné polystyrénové dosky.

**i** Nad úroveň dna sa musí ponechať 25 mm pre základové lišty (viď obr. 7).



Obr. 7

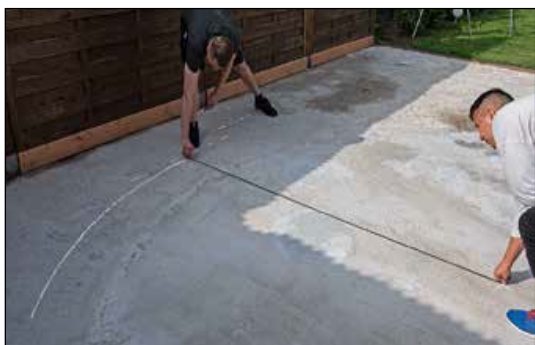
- 1 Polystyrénová doska
- 2 Základová lišta
- 3 Dno bazéna

# ČASŤ 3 – MONTÁŽ BAZÉNA

## 3.1 Inštalácia bazéna

### 3.1.1 Vyznačení obrysu bazénu

Vopred nakreslite obrys bazéna na zem. Polkruhy zaoblenia môžete vyznačiť najlepšie pomocou šnúry omotanej okolo klinca umiestneného v strede priemeru. Línie vyznačte pomocou šnúry napríklad plechovkou s vápnom, múkou a pod., viď obr. 8 a obr. 9. Rozmery bazéna, vrátane polomeru, nájdete na obr. 2 na strane 6.



Obr. 8



Obr. 9

### 3.1.2 Montáž základových lišt

Pomocou spojovacích kolíkov spojte rovné dielčie kusy základových lišt (šírka cca 20 mm). Priame časti základovej bielej lišty umiestnite priamo pred stenu do medzery pod polystyrén a vycentrujte lišty proti dĺžke steny. Stena je nepatrne dlhšia.

Spojovacími kolíkmi spojte zahnuté dielčie kusy základovej lišty a doplňte nimi zaoblené miesta na čelných stranách. Postupujte podľa vyznačeného pôdorysu. Prekontrolujte presne rozmery a symetriu.



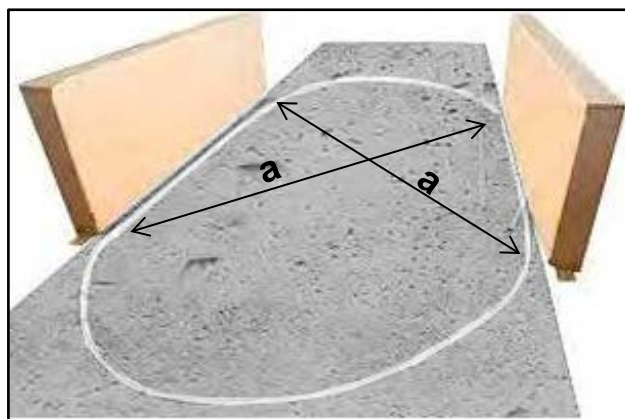
Obr. 10



Obr. 11



Profesionálny tip na symetrické umiestnenie rovných lišt: Zmerajte uhlopriečne koncové body lišt (krížom proti sebe). Symetricky položené lišty majú tento rozmer rovnaký. Viď rozmer **a** na obr. 12.



Obr. 12



Profesionálny tip na skrátenie základových lišt: Najskôr všetky lišty spojte a vyrovnajte podľa pôdorysu. Prípadné presahy skráťte až pri postavení oceľovej steny, pretože až vtedy sú rozdiely v rozmeroch presné a je možné ich upraviť. Viď časť 3.1.5.

### 3.1.3 Montáž oceľovej steny

Ak sa chcete dostať do bazéna, potrebujete pokračovanie montážneho procesu stavebný rebrík. Neskôr pri montáži fólie je však potrebné dať pozor na to, aby tento stavebný rebrík fóliu nepoškodil.

**Okrem toho pred montážou bazénovej steny preneste stočenú oceľovú stenu dovnútra plochy bazéna.**



**POZOR!** Oceľovú stenu zabezpečte pred rozbalením pomocou pásu viď obr. 8. Zabráňte tak samovoľnému rozvinutiu, ktoré môže spôsobiť poranenie. Pri rozbaľovaní, odvíjaní a montáži oceľovej steny, používajte vždy rukavice inak hrozí nebezpečenstvo poranenia!

So svojimi pomocníkmi umiestnite oceľovú stenu na miesto, odkiaľ sa bude odvíjať stena. Stenu umiestnite na silný kartón alebo dosku, aby sa oceľová stena pri odvíjaní lepšie ťahala (viď obr. 9). Oceľovú stenu by ste pri odvíjaní v žiadnom prípade

nemali ťahať cez pripravený základ, pretože by sa tým mohla poškodiť. Pokiaľ pri manipulácii dôjde k drobnému poškriabaniu steny bazéna, ošetríte tieto miesta antikoróznym náterom alebo plastovou farbou.



Obr. 13



Obr. 14

**i** Oceľová stena sa pri výrobe roluje vždy smerom dovnútra, takže pri zrolovanej oceľovej stene je viditeľná jej vonkajšia strana. Odvíjajte teda oceľovú stenu v rovnakom smere, ako je zrolovaná.

Výrez pre skimmer sa obvykle nachádza na konci odvíjajúcej sa oceľovej steny (cca 1-2 m od konca); v prípade niekoľkých balení oceľovej steny je na škatuliach uvedené o akú časť oceľovej steny a s akými výrezmi pre vstavené diely sa jedná.

Oceľovú stenu odvíjajte a zasúvajte ju do základových lišt (viď obr. 10-11). Výrez skimmera musí byť umiestnený na požadovanom mieste (čo najbližšie k filtračnému zariadeniu).



Obr. 15



Obr. 16

**i** Dôležitý tip: Aby oceľová stena provizórne držala, môžu sa pri montáži nasadiť niektoré kusy vrchnej lišty (viď obr. 17) a stenu na pozdĺžnych stranách prechodne zafixovať k oporným stenám pomocou skrutkových svoriek (viď obr. 18).



Obr. 17



Obr. 18

### 3.1.4 Úprava základových lišt a spojenie koncov steny zásuvným profilom

Medzera medzi koncami oceľovej steny by mala činiť cca 5 mm, aby zásuvný profil mohol spojiť obidva konce oceľovej steny. To je potrebné zohľadniť pri úprave/skrátení základovej lišty.

**i** Pokiaľ sa stena skladá z dvoch kusov, príslušná medzera sa musí vytvoriť 2x.

### 3.1.5 Skrátenie základovej lišty

Oceľovú stenu rozťahnite a zmerajte prípadný presah základovej lišty. Potom oceľovú stenu zo základových lišt opäť asi 50 cm povytiahnite a základovú lištu skráťte podľa potreby (dajte pozor na to, aby medzi koncami oceľovej steny zostala 5 mm medzera pre každý zásuvný profil (viď obr. 19-20).



Dôležitý tip: Skracuje sa vždy lišta v oblúkovej časti. Pokiaľ sa skracuje o viac ako 5 cm, potom kvôli symetrii oblúka sa odporúča skrátiť 2 lišty, v každom oblúku jedna o polovicu celkového presahu.



Obr. 19



Obr. 20

### 3.1.6 Spojenie koncov steny bazéna

Nasuňte zásuvný profil na obidva konce bazénovej steny (viď obr. 21-23). Nasunutie profilu uľahčí použitie gumového kladiva. Pokiaľ je už pri dodávke bazéna lišta nasunutá na hrane bazénovej steny, najskôr ju vysuňte a následne spojte konce steny.



Obr. 21



Obr. 22



Obr. 23

Na ochranu vnútornej bazénovej fólie pred poškodením by mal byť zásuvný profil vo vnútri prelepený lepiacou páskou, ktorá nepoškodí PVC (viď obr. 24).



Odporúčame použiť priehľadnú lepiacu pásku s vystužením sklenenými vláknami.



Pri nesprávnom nasunutí a násilnom nabíjaní zásuvného profilu môže dôjsť k poškodeniu oceľovej steny a k ohrozeniu stability bazéna.



Obr. 24



Pozor: Skontrolujte, či je bazén postavený úplne vodorovne a spoje steny na seba nadväzujú. Pri výškovom rozdieli väčšom ako 10 mm zistite príčinu a problém odstráňte, inak prestáva platiť záruka výrobcu.

### 3.1.7. Pripevnenie ocelevej steny k opornej stene

Nasledujúci výklad predpokladá, že výška oporných stien zodpovedá popisu v časti 2.3.3. V oblasti oporných stien musíte oceľovú stenu pripevniť skrutkami na hrane opornej steny (cca 110-140 cm odo dna bazéna, podľa hĺbky zapustenia a výšky opornej steny). Pripevnenie musí byť vykonané vo vodorovnej línii. Na tento účel použijete skrutky, hmoždinky a kovové L-uholníky, ktoré sú súčasťou dodávky (viď obr. 25).

V ocelevej stene vyvrtajte pomocou vrtáka Ø 5,2 - 5,5 mm príslušné otvory viď obr. 26; prvé a posledné otvory by mali kopírovať začiatok a koniec rovných líšt. Vzdialenosť medzi otvormi by mala byť cca 80 cm. Ich hrany obrúste a natrite antikoróznym náterom. Do hornej časti opornej steny vyvrtajte diery a vložte hmoždinky. Následne primontujte kovové uholníky (obr. 27), čím dôjde k upevneniu ocelevej steny k opornej stene. Na ochranu vnútornej bazénovej fólie zakryte hlavy skrutiek lepiacou páskou, ktorá nepoškodí PVC.



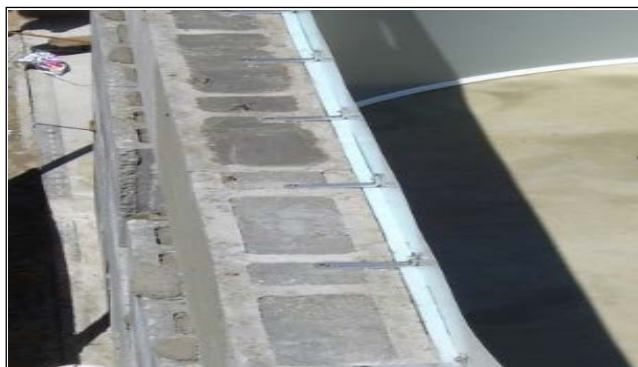
Odporúčame použiť priesvitnú lepiacu pásku s vystuženým skleným vláknom.



Obr. 25



Obr. 26



Obr. 27

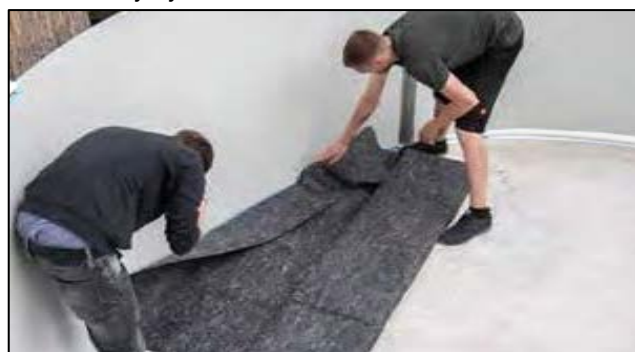
### 3.1.8 Položenie ochranej bazénovej podložky

*Poznámka: Bazénová podložka nie je súčasťou balenia bazéna. Aktuálnu ponuku vhodných druhov bazénových podložiek nájdete na našich predajniach alebo na webových stránkach [www.mountfield.sk](http://www.mountfield.sk).*

Na ochranu vnútornej bazénovej fólie pred priamym stykom s podkladom a prípadne obsiahnutými materiálmi, ktoré môžu poškodiť PVC, odporúčame použiť ochrannú bazénovú podložku.

Ochranná bazénová podložka však môže len chrániť, nemôže ale kompenzovať akékoľvek nerovnosti.

Pred položením podložky musí byť dno bazéna dôkladne vyrovnané, zhutnené a vyhladené. Prípadné záhyby a preložené miesta v podložke, ktoré môžu vzniknúť pri transporte a skladovaní, sa po čase tlakom vody vyhladia samé.



Obr. 28



**Pokiaľ vzhľadom k poveternostným podmienkam alebo z iných dôvodov nie je možné dokončiť inštaláciu bazéna, odporúčame podložku zatiaľ nepoužívať a stenu bazéna dostatočne mechanicky zaistiť proti pôsobeniu vetra.**

Obvod podložky orežte (zastrihnite) tak, aby jej okraj zasahoval do steny bazéna nie viac ako 5 cm nad spodnú lištu. Podložku následne prilepiť ku stene lepiacou páskou, ktorá nepoškodí PVC (viď obr. 29-31).



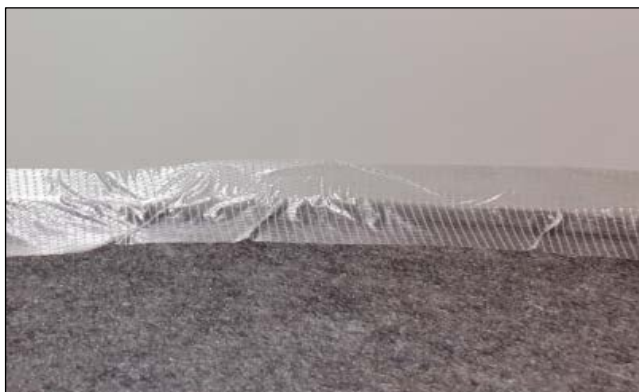
Odporúčame použiť priesvitnú lepiacu pásku s vystužením skleným vláknom.



Obr. 29



Obr. 30



Obr. 31

**i** Keď už je podložka nainštalovaná, malo by sa do vnútornej časti bazéna vstupovať len v čistej obuvi alebo v ponožkách. Navyše by sa mal celý vnútorný priestor bazéna znovu vyčistiť, napr. povysávať.

## 3.2 Zavesenie vnútornej bazénovej fólie a montáž vrchnej lišty

### 3.2.1 Inštalácia bazénovej fólie

**i** Pred zahájením inštalácie fólie odporúčame rezné hrany vyseknutých otvorov v stene bazéna obrúsiť a ošetriť antikoróznym prípravkom alebo plastovou farbou (viď obr. 32).



Obr. 32

**!** Montáž vnútornej bazénovej fólie vykonávajte pri teplotách medzi +15 až +25 °C, nikdy nie pri silnom slnečnom žiarení! Na bazénovú fóliu už vstupujte len bosí alebo vo vhodnej obuvi.

Pokiaľ je teplota príliš vysoká: Fólia je mäkká, elastická, príliš veľká. Teplota príliš nízka: Fólia je tvrdá, neelastická, príliš malá (veľkostné rozdiely dosahujú v Ø až 50 cm!).

Teraz položte bazénovú fóliu doprostred a rozprestrite ju tak, aby vonkajšie podlahové švy boli od ocelevej steny rovnako ďaleko, pretože je fólia vždy o niečo menšia ako samotný bazén.

Dbajte na to, aby sa kolmý zvar nenaliezal v oblasti skimmera alebo vratných dýz, pretože inak nebude zaručená tesnosť.



Obr. 33



Obr. 34

Vnútoraná bazénová fólia má navarený závesný profil, tzv. závesnú lemovku. Okraj fólie s navareným závesným profilom nasuňte cez hranu ocelevej steny a zafixujte fóliu niekoľkými dielmi vrchnej lišty. Vrchnú lištu kompletne namontujte až po rovnomernom vyrovnaní zvarov fólie.



Obr. 35



Obr. 36

### 3.2.2 Nasadenie vrchnej lišty (všeobecne)

Vrchnú lištu nasadíte na stenu bazéna a spojte pomocou spojovacích kolíkov. Pri nasadzovaní lišt si môžete pomôcť údermi dlaní alebo gumovým kladivom. Časť vrchnej lišty v prípade potreby skráťte (viď obr. 36-40). Ak je to potrebné, skracujte len v oblúkovej časti. Pokiaľ skracujete lišty o viac ako 5 cm, skráťte protiľahlé lišty o polovicu potrebnej dĺžky, aby bol zachovaný tvar bazéna.



Profesionálny tip: Pri naplňaní bazéna môže dôjsť k tomu, že v dôsledku roztiahnutia ocelevej steny, vznikne na tej alebo onej styčnej strane niektorého segmentu vrchnej lišty väčšia špára. Po dokončení bazéna použite krytky na to, aby ste také miesta zakryli.



Obr. 37



Obr. 38



Obr. 39

### 3.2.3 Vyhladenie záhybov vnútornej fólie

Po konečnej montáži vrchnej lišty je možné vykonať korekciu zostávajúcich záhybov na dne tým, že sa bazén naplní vodou do cca 2-3 cm a záhyby sa posúvajú smerom von. Ak sa vyskytnú na stenovej časti priečne záhyby, je možné ich pri čiastočne fixovanej vrchnej lište vyrovnáť posunutím.



Obr. 40



Obr. 41

Na vyhladenie bazénovej fólie posúvajte záhyby od zeme smerom von ku stene bazéna. Predovšetkým dbajte na to, aby zvar fólie ležal medzi dnom a stenou presne v rohu dna/steny bazéna. Fólia by mala byť pred naplnením bazéna všade rovnakú vzdialenosť od okraja bazéna a pokiaľ je to možné už nemať žiadne záhyby. Vnútrná bazénová fólia je vyrobená tak, aby bola o niečo menšia, ako je rozmer bazéna, aby bolo zohľadnené roztiahnutie v dôsledku pôsobenia teploty a tlaku vody.

Ak nie je možné vyrovnáť záhyby na stene:

Počkajte na hladinu vody 20-30 cm, pokiaľ problém pretrváva, vrchnú lištu z časti zložte (krok za krokom, nikdy nie úplne!) a bazénovú fóliu presuňte nabok, aby ste záhyby zredukovali alebo ich čo najviac odstránili. V tomto prípade musí byť vnútrná bazénová fólia vždy dostatočne zabezpečená vrchnou lištou, aby sa zabránilo šmyknutiu fólie do bazéna. Pokiaľ by to všetko nevedlo k úspechu a záhyby by vykazovali neprípustnú veľkosť, potom zostáva len zahájiť celkom nový pokus inštalácie fólie.

## 3.3 Montáž vstavaných dielov

**i** Pred zahájením montáže vstavaných dielov ako je vratná dýza a skimmer (zberač povrchových nečistôt) napušte do bazéna cca 20-30 cm vody, tým zaistíte zatiahnutie a napnutie fólie.

Pri inštalácii vstavaných dielov dajte pozor, aby hladina vody dosahovala max. úroveň príslušných otvorov.

### 3.3.1 Vratná dýza

*Poznámka: Vratná dýza nie je súčasťou balenia bazéna a dodáva sa ako súčasť skimmera (zberača povrchových nečistôt) alebo ako samostatné príslušenstvo.*

**Pri inštalácii vratnej dýzy postupujte vždy podľa príslušného návodu.**

Pri našich bazénoch Azuro Ibiza je spravidla použitá 1 vratná dýza, ktorá je umiestnená vedľa skimmera.

Všetky rezné hrany na stene bazéna ošetrite antikoróznym prostriedkom (viď obr. 33), napríklad plastovou farbou.



Obr. 42

Keď sú všetky horné lišty nasadené a bazénová fólia vyrovnaná, vyrežte vo fólii otvor pre vratnú dýzu (vyrezaná časť by mala byť o 5-10 mm menšia ako otvor v oceľovej stene).

Umiestnite tesnenie medzi fóliu a oceľovú stenu a vsuňte dýzu s druhým tesnením cez otvor tak, aby pred fóliou a za fóliou bolo tesnenie. Potom dotiahnite dýzu poistnou maticou na vonkajšej strane bazéna..



Obr. 43



### 3.3.2 Skimmer (zberač povrchových nečistôt)

*Poznámka: Skimmer nie je súčasťou balenia bazéna a dodáva sa ako samostatné príslušenstvo.*

Pred zahájením montáže skimmera odporúčame rezné hrany obrúsiť a ošetriť antikoróznym prípravkom alebo plastovou farbou (viď obr. 44).

Umiestnite dvojité tesnenie na otvor v oceľovej stene. Prepichnete otvory pre skrutky a potom krížom priskrutkujte obruč. Na tieto účely sú v balení skrutky obr. 45.



Obr. 44



Obr. 45

Umiestnite dvojité tesnenie do otvoru v oceľovej stene, držte teleso skimmera zvonku, prepichnete otvory na skrutky na vnútornej strane (viď obr. 46) a priečne priskrutkujte obruč (viď obr. 47).



Obr. 46



Obr. 47

Teraz vyrežte otvor pre skimmer (viď obr. 48), vložte do skimmera vnútornú klapku a košík skimmera (viď obr. 49).



Obr. 48



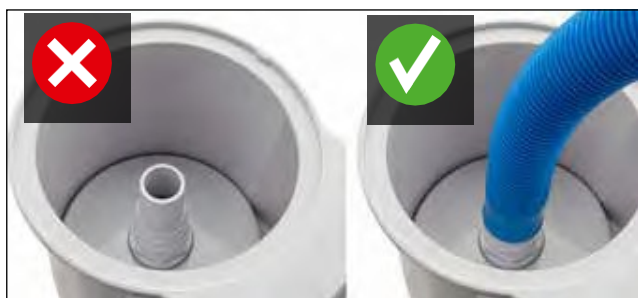
Obr. 49

K namontovanému zberaču pripojte filtračnú jednotku podľa príslušného návodu.

#### **Košík skimmera:**

Košík skimmera sa musí počas prevádzky pravidelne zbavovať nečistôt a lístia, aby bolo zaručené perfektné fungovanie filtračného zariadenia. Preto - a tiež kvôli vysávaniu dna - je dôležité, aby bol poklop skimmera dobre prístupný. Je potrebné dať pozor na to, aby bol košík skimmera dobre usadený, aby sa nedvíhal a neblokoval tak klapku skimmera a tým pádom aj prietok vody (viď obr. 49).

Vysávaciu dosku skimmera (zberača povrchových nečistôt) použite len v spojení s hadicou vysávača bazénov, nie počas normálnej prevádzky filtra! (viď obr. 50.)



Obr. 50

### 3.4 Obsypenie suchým betónom

Pri oválnych bazénoch stačí obsypať na čelných stranách, resp. v zaoblených častiach bazéna. Za opornými stenami nie je obsypenie chudým betónom potrebné. Po dokončení inštalácie naplňte postavený bazén vodou. **Pri oválnych bazénoch je potrebné plniť ich vodou postupne spolu s vonkajšou výplňou (viď obr. 51).**

Pred obsypáním betónom umiestnite v zaoblených častiach do zeme stavebnú fóliu a polystyrénové dosky (15 - 25 mm silné) na ochranu vonkajšej strany ocelevej steny.

Bazénovú stenu obsypte v niekoľkých vrstvách (každá s výškou max. 50 cm) zvlhnutým chudým betónom C8/10 (alebo v zmesovom pomere cca 1 : 10 v závislosti na zrnitosti štrku), prípadne obmurajte.

Spodná vrstva by mala byť v každom prípade pred nanosením ďalšej vrstvy vytvrdnutá. Pomocou bedniacich panelov je možné príslušné vrstvy betónu bočne ohraničiť. Po vytvrdnutí sa bedniace panely umiestnia nahor, aby sa rozmerovo prispôbila ďalšia vrstva.

Súčasne s obsypávaním zaoblených čiel oválneho bazéna betónom je potrebné dosypávať a hutniť zeminu za opornými stenami, čím sa pomôže stenovej konštrukcii absorbovať tlak vody.

Betón nesmie byť príliš mokry a nesmie sa nim triasť ani sa nesmie pritláčať.

Ak je pôda prirodzená (napr. kohezivný íl) musí byť sila betónu aspoň 15 cm.

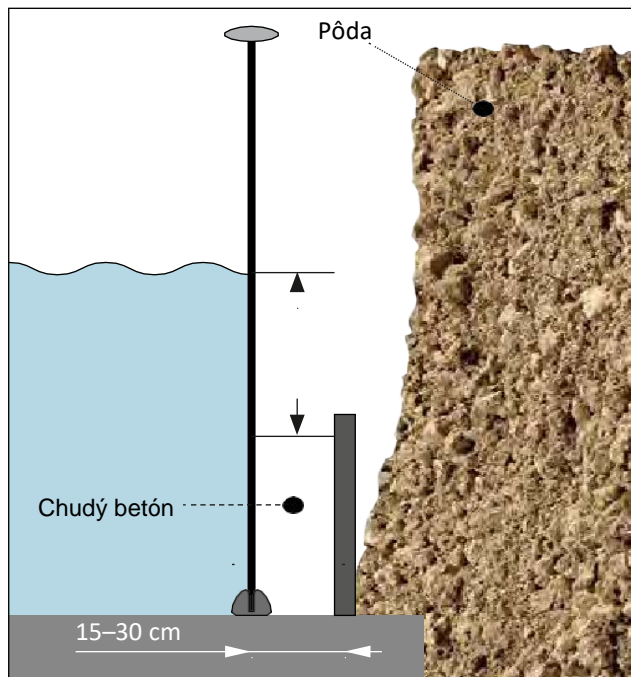
Pri kalibrovaných zeminách odporúčame silu betónu cca 30 cm.



Profesionálny tip: Alternatívne na obsypenie betónom je možné zaoblené časti bazéna obmurovať tehľami a následne vonkajší priestor zasypať zeminou a zhutniť.



**Pri obsypávaní betónom musí byť hladina vody vždy najmenej o 30 cm vyššia ako vonkajšia betónová výplň, aby absorbovala vonkajší tlak.**



Obr. 51

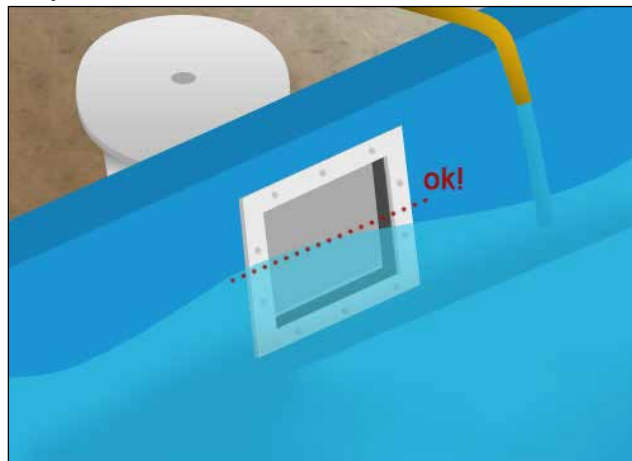
Pri obsypávaní bazéna betónom sa uistite, že pod vplyvom tlaku betónu nedochádza k deformácii steny bazéna.

Tiež je potrebné sa vyvarovať akémukoľvek poškodeniu ocelevej steny, pretože to môže viesť k neskoršej korózii ocelevej steny a zrušeniu záruky výrobcu. Pri výskyte škrabancov a podobných poškodení na ocelevej stene je potrebné ich ošetriť antikoroziou náterom.

### 3.5 Ostatné

#### 3.5.1 Hladina vody a klapka skimmera

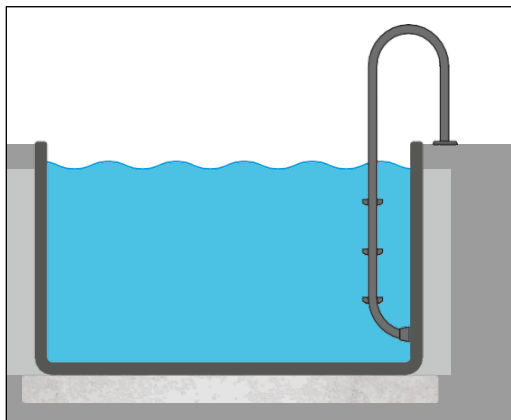
Hladina vody v bazéne musí byť nastavená podľa otvoru skimmera. Optimálny je stred až 2/3 otvoru skimmera (viď obr. 52). V každom prípade sa musí zabrániť príliš nízkej hladine vody, pretože to môže spôsobiť poškodenie čerpadla filtračnej jednotky. Tiež musí byť vždy zaručený voľný pohyb klapky skimmera a správne nasadenie košíka skimmera, inak sa môže stať, že nebude zabezpečený dostatočný prietok vody.



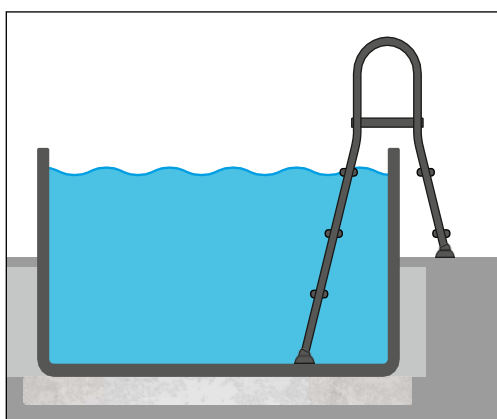
Obr. 52

### 3.5.2 Vstup do bazéna

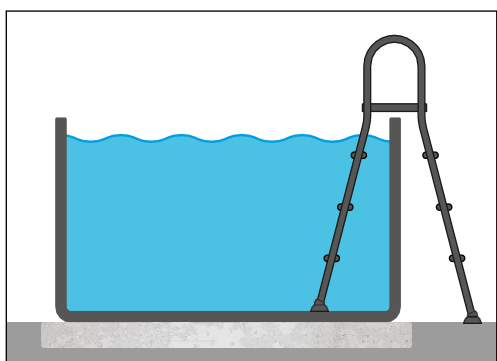
Každý bazén vyžaduje vhodnú možnosť vstupu, ktorú poskytujú bazénové schodíky. Pri inštalácii bazénových schodíkov postupujte vždy podľa príslušného návodu.



Obr. 53



Obr. 54



Obr. 55



Bazénové schodíky odporúčame inštalovať uprostred oblúkovej časti, čím v budúcnosti zabezpečíte možnosť inštalácie krabicového zastrešenia Comfort (vid' obr. 56).



Obr. 56

#### NALEPTE SAMOLEPKU S VAROVANÍM

V blízkosti miesta, kde budete do bazéna vstupovať alebo vystupovať, nalepte samolepku s varovaním. Je potrebné si uvedomiť, že bazén nie je tak hlboký, aby sa do neho mohlo bezpečne skákať; hrozí riziko poranenia.



**Dôležité:** Predtým, než ktokoľvek bude používať váš bazén, musí si prečítať a správať sa podľa Bezpečnostných pravidiel, ktoré sú obsiahnuté v časti 4 v návode na použitie bazéna označeného písmenom A.

---

Želáme vám veľa radosti s vaším bazénom!

## **Mountfield**

Mountfield a.s., Mirošovická 697, CZ-25164 Mnichovice, [www.mountfield.cz](http://www.mountfield.cz)

Mountfield SK s.r.o., Kollárova 85, SK-03601 Martin, [www.mountfield.sk](http://www.mountfield.sk)

Zákaznícka linka: tel.:+421 434 133 831 (po-pi 9-18h, so-ne 9-17h), e-mail: [mountfield@mountfield.sk](mailto:mountfield@mountfield.sk)