

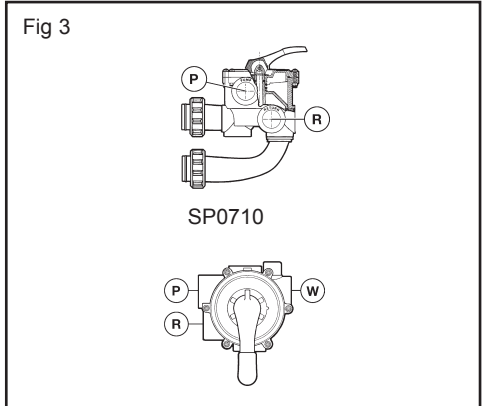
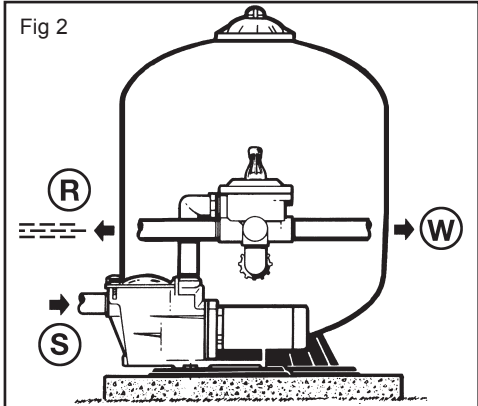
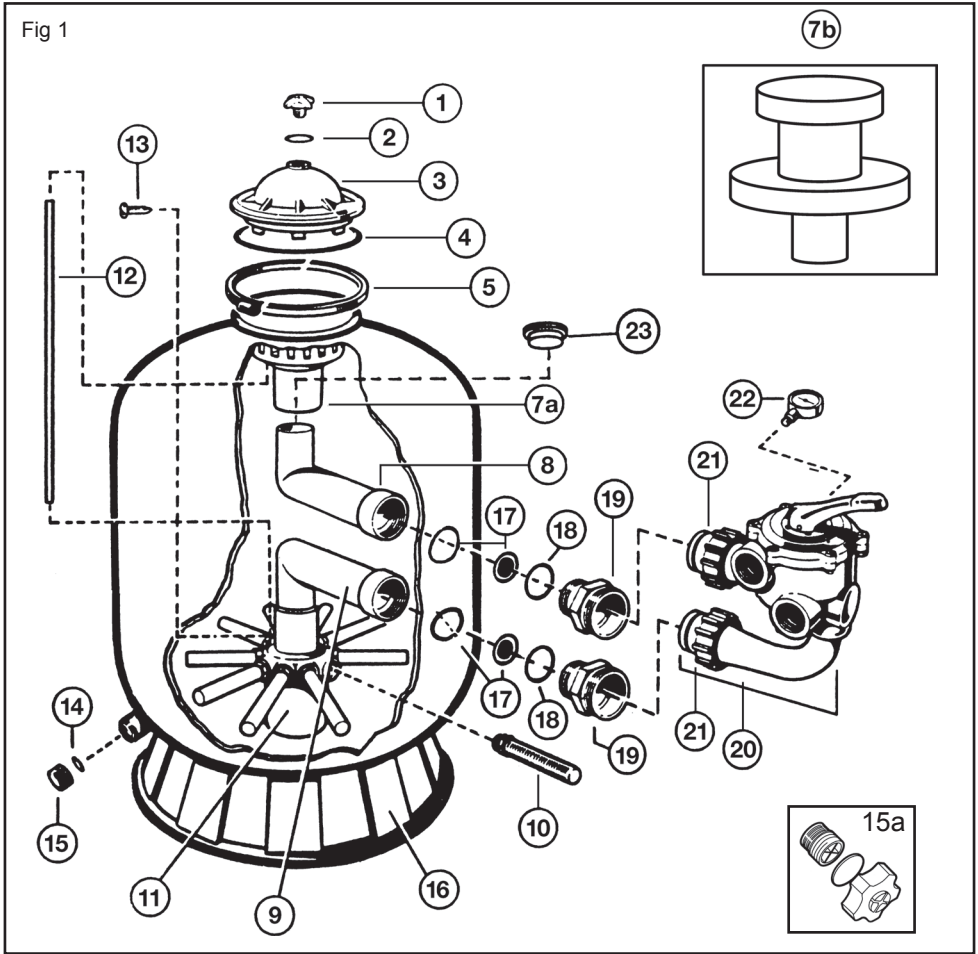


HAYWARD®

**HAYWARD SAND FILTERS
PÍSKOVÉ FILTRAČNÍ NÁDOBY
PIESKOVÉ FILTRAČNÉ NÁDOBY
SANDFILTER HAYWARD
FILTRES A SABLE HAYWARD
FILTROS DE ARENA HAYWARD**



**USER'S GUIDE
NÁVOD K MONTÁŽI A POUŽITÍ
NÁVOD NA MONTÁŽ A POUŽÍVANIE
ANWENDER-HANDBUCH
GUIDE DE L'UTILISATEUR
GUÌA DEL USUARIO**



Právě jste se stali vlastníky pískové filtrační nádoby, s podstavou a bočním vícecestným ventilem (viz obr. 1).

PRINCIP ČINNOSTI

Vaše filtrační jednotka používá speciální filtrační písek k odstranění částic nečistot z protékající vody. Filtračním pískem je naplněna nádoba filtru a funguje jako stálý lapač nečistot. Bazénová voda, která obsahuje nečistoty, je nasávána skrz předřazený hrubý filtr čerpadlem a vháněna do vícecestného ventilu (dále jen ventil) a odtud do vrchního prostoru nádoby filtru. Voda je pak protlačena pískem, který ji zbaví jemných nečistot, do spodního prostoru nádoby. Přes ventil se voda vrací zpět do bazénu. Celý proces je plynulý, automatický a zabezpečuje úplnou cirkulaci vody v bazénu.

INSTALACE

K instalaci potřebujete pouze jednoduché nástroje, jako jsou šroubovák a klíče, a teflonovou těsnící pásku pro utěsnění spojení plastových dílů.

1. Postavte filtraci na pevný a rovný podklad, např. betonovou desku a tak, aby její poloha splňovala požadavky na připojení k el. rozvodu, na co nejkratší potrubní připojení k bazénu, na přístupnost k ventilu a na zazimování. Vrchol filtrační nádoby může být vzdálen až 1,5m od vodní hladiny.
2. Namontujte ventil na filtraci: Do vstupního a výstupního otvoru nádoby nasadte ventil (20) a připojte ho převlečenými maticemi (21). Matice nepřetahujte. Vyjměte plastový šroub na boku těla ventilu a do otvoru našroubujte manometr (22) (máte-li ho). Manometr opatrně rukou dotáhněte bez použití násilí.
3. Namontujte čerpadlo a základnu čerpadla (pokud je dodána).
4. Otevřete horní víko nádoby filtru a naplňte ji filtračním pískem, jak je popsáno dále:
 - a) Sejměte vrchní difuzor (7a) z vrchního kolena (8) a ohebné odvodušňovací hadičky (12). Zkontrolujte, zda je druhý konec hadičky (12) nasazen na hadicové koncovce na jedné odvodňovací trubici (10) – pokud ne, hadičku nasadte.
 - b) Na vrchní koleno (8) nasadte plastové víčko (23), aby se do něj nemohl dostat písek. Ještě před plněním nádoby pískem se přesvědčte, že všechny odvodňovací trubice (11b) jsou ve vodorovné poloze.
 - c) Pro lepší rozmístění filtračního písku naplňte nejprve asi třetinu nádoby vodou. To zabrání nadměrnému namáhání odvodňovacích trubíc při plnění pískem. Předtím se přesvědčte, že je vypouštěcí zátka (15) na svém místě.
 - d) Opatrně do nádoby nasypete doporučené množství písku o doporučené zrnitosti (viz tabulka). Písek, rozhrnutý do roviny, by měl dosahovat do poloviny nádoby. Nedávejte do nádoby více než doporučené množství písku.
 - e) Z vrchního kolena sejměte plastové víčko. Nasadte na něj vrchní difuzor tak, aby odvodušňovací hadička procházela otvorem v difuzoru.
 - f) Přes vrchní hrdlo nádoby nasadte sponu (5). Očistěte hrdlo.
 - g) Na horní víko (3) nasadte "O" kroužek (4) a lehce ho namažte tukem. Horní víko nasadte na hrdlo nádoby a na spojení nasadte sponu. Přesvědčte se, že spona sedí správně po celém obvodu, a dotáhněte ji.

5. Čerpadlo připojte k otvoru ve ventilu označeném "PUMP" (P), vratnou trysku, kterou se vrací voda zpět do bazénu, připojte k otvoru ve ventilu označeném "RETURN" (R), sání čerpadla propojte se sběračem (S) a připojte odpadní potrubí k otvoru ve ventilu označeném „WASTE“ (W). Viz obrázky 2 a 3. Při montáži utěsněte šroubové spoje použitím dostatečného množství teflonové pásky.
6. Podle instrukcí v návodu pro čerpadlo připojte motor čerpadla k síti.
7. Aby nemohlo docházet k úniku vody z nádoby, přesvědčte se, že je vypouštěcí zátká (15) na svém místě.

Poznámka 1: Při připojování šroubení k ventilu nepoužívejte násilí.

Poznámka 2: Jako těsnění závitů používejte teflonovou pásku.

ZPROVOZNĚNÍ FILTRACE

DŮLEŽITÉ: POLOHY VENTILU MĚŇTE POUZE PŘI VYPNUTÉM ČERPADLE.

Se změnou polohy vyčkejte asi půl minuty po vypnutí čerpadla, aby se zvržená nečistoty usadily.

1. Zkontrolujte těsnost veškerých spojení.
2. Stlačte dolů ovládací páku ventilu a pootočte ji do polohy Proplach (Backwash). **Vždy nejprve stlačte páku a teprve potom jí pootočte, jinak může dojít k poškození těsnění.**
3. Naplňte čerpadlo vodou a spusťte ho. **POZOR: vstupní i výstupní potrubí musí být průchozí, jinak hrozí riziko poškození majetku, vážného zranění nebo i smrti.** Vypněte ho poté, kdy začne z odpadového potrubí vytékat čistá voda. Toto prvotní čištění zbaví filtrační písek prachových částic a nečistot.
4. Pak přestavte ovládací páku ventilu do polohy Výplach (Rinse). Spusťte opět čerpadlo na cca 10-20 vteřin, aby se vypláchly nečistoty z vnitřního prostoru ventilu.
5. Pak vypněte čerpadlo, dejte ovládací páku ventilu do polohy Filtrování (Filter) a opět zapněte čerpadlo. Tato poloha slouží pro normální filtrování vody. Sacím a vratným ventilem nastavte požadovaný průtok vody filtrací.
6. Celou sestavu obhlédněte, zda někde nedochází k úniku vody, a pokud je třeba dotáhněte spojení a šrouby.
7. Poznamenejte si počáteční tlak, jaký ukazuje manometr na ventilu, když je filtr čistý. (Tato hodnota se liší bazén od bazénu v závislosti na použitém čerpadle a délce a tvaru potrubí.) Po nějaké době se vlivem znečištění písku sníží průtok vody a zvýší se tlak. Pokud se tlak zvýší o 70 kPa (10 PSI) od počátečního tlaku, je třeba provést vyčištění filtračního písku (viz níže).

Poznámka 1: Během prvního filtrování nové vody v bazénu bude nutné čistit filtrační písek častěji, protože tato voda obsahuje více nečistot.

Poznámka 2: Pravidelně čistěte síto čerpadla a koše sběračů a zajistěte tak správnou činnost filtračního systému.

Poznámka 3: Instalace obsahující topení nebo čistící systémy s tryskami jsou velmi citlivé na hydraulické rázy, protože pracují s vysokými tlaky. Při instalaci je nutné přijmout veškerá opatření k omezení rizika hydraulických rázů.

FUNKCE JEDNOTLIVÝCH POLOH VÍCECESTNÉHO VENTILU

(viz obr. 3).

FILTROVÁNÍ = FILTER

Normální filtrování, 6-8 hodin denně. Voda obíhá přes čerpadlo, filtrační písek zpět do bazénu. V této poloze se používá i bazénový vysavač.

PROPLACH = BACKWASH

Čištění filtračního písku. Pokud manometr ukazuje tlak o 70 kPa (10 PSI) vyšší než byl počáteční tlak na začátku cyklu, je třeba vyčistit filtr. Postup: vypněte čerpadlo, přestavte ovládací páku ventilu do polohy PROPLACH = BACKWASH, zapněte čerpadlo a nechte běžet, dokud se v průhledné misce na boku ventilu neobjeví čistá voda. Pak je nutné provést ještě výplach (RINSE) – pokud tato pozice na ventilu existuje.

VÝPLACH = RINSE

Vypláchnutí filtru po vyčištění. Postup: vypněte čerpadlo, přestavte ovládací páku ventilu do polohy RINSE, zapněte čerpadlo a nechte běžet asi 1 minutu. Tím se písek usadí a zbytek špinavé vody z čištění se vyčerpá do odpadu a zabrání se tím možnému nasátí zpět do písku. Pak vypněte čerpadlo, přestavte ventil na FILTER a znovu zapněte čerpadlo.

ODPAD = WASTE

Obtok filtrační nádoby. Slouží ke snižování úrovně hladiny vody v bazénu, k vypouštění bazénu nebo při použití vysavače pro vysávání hrubých nečistot z bazénu přímo do odpadu.

OBTOK = RECIRCULATE

Oběh vody mimo filtr. Voda obíhá sestavou filtrace mimo filtrační nádobu s filtračním pískem.

UZAVŘENO = CLOSED

Uzavírá proud vody od čerpadla k filtru.

NIKDY NEZAPÍNEJTE ČERPADLO V TÉTO POLOZE VENTILU.

ZAZIMOVÁNÍ

1. Odšroubujte vypouštěcí zátku (10) a vypusťte vodu z nádoby filtru. Zátka nedávejte zpět na své místo, ale dobře ji uložte.
2. Stlačte ovládací páku ventilu a pootočte ji do některé mezipohy, případně do polohy ZIMA = WINTER, je-li na ventilu. To umožní, aby voda vytekla i z ventilu. Ovládací páku ponechte v této "otevřen" poloze.
3. Vypusťte a zazimujte čerpadlo podle pokynů návodu na obsluhu čerpadla.

PROBLÉMY A JEJICH ŘEŠENÍ		
NÍZKY PRŮTOK VODY A/NEBO PŘETLAK NA FILTRU STOUPL O 70 KPA.	KRATKÝ FILTRACNÍ CYKLUS (FILTRACI JE NUTNO PROVÁDĚT ČASTĚJI)	BAZENOVÁ VODA SE NEDA VYČISTIT
<ol style="list-style-type: none"> 1. Zkontrolujte, zda hladina vody v bazénu je v předepsané výši. 2. Zkontrolujte sběrač a předřazený filtr čerpadla, zda jsou čisté. 3. Zkontrolujte, zda není omezen průtok vody vstupním nebo výstupním potrubím. 4. Zkontrolujte, zda se někde nepřisává vzduch (z vratné trysky proudí pak voda s bublinami). 5. Vyčistěte filtrační písek. 	<ol style="list-style-type: none"> 1. Zjistěte, zda nejsou ve vodě vápenaté usazeniny a pokud je nutno, aplikujte chlórový šok. 2. Přesvědčte se, že obsah chlóru ve vodě a hodnota pH jsou v doporučeném rozmezí (pokud ne, hodnoty upravte). 3. Zkontrolujte vrchní vrstvu písku, zda není krustovitá nebo spečená (pokud ano, odstraňte vrchní dvoucetimetřovou vrstvu písku). 	<ol style="list-style-type: none"> 1. Přesvědčte se, že obsah chlóru ve vodě a hodnota pH jsou v doporučeném rozmezí (pokud ne, hodnoty upravte). 2. Zkontrolujte, zda průtok filtrací je dostatečný. 3. Nechte běžet filtraci delší dobu. 4. Přesvědčte se, že je ovládací páka ventilu skutečně v poloze FILTROVÁNÍ. 5. Přesvědčte se, že je filtrace správně nainstalována a zapojena.

ÚDRŽBA A OPRAVY

V případě závady se obraťte na svého prodejce. Výrobek neposílejte k opravě přímo výrobci bez předchozího písemného souhlasu.

Pokud závada přetrvává, obraťte se na firmu, která provedla montáž.

Je výslovně uvedeno, že Hayward nenesе žádnou odpovědnost za případné škody na majetku způsobené vadou tohoto výrobku, pokud tato vada byla způsobena nesprávnou údržbou, neodbornou opravou a opravou provedenou v rozporu s pokyny výrobce, použitím jiných než originálních náhradních dílů Hayward nebo nedodržením pokynů uvedených v tomto návodu.

Výše uvedené platí i pro jakékoli další díly a příslušenství jiné než takové, které jsou doporučeny Hayward.

ZÁRUČNÍ PODMÍNKY

HAYWARD garantuje, že jeho výrobky budou pracovat bez materiálové nebo výrobní vady po dobu jednoho roku od data prodeje. Doklad o prodeji musí být přiložen k jakékoli reklamaci. Tento doklad si proto pečlivě uschovejte.

Záruka HAYWARD se omezuje na výměnu nebo opravu, podle svého výběru, vadných výrobků, které byly používány k předepsanému účelu a ve shodě s návodem k použití, bez neautorizovaných úprav výrobku a bez použití neoriginálních dílů. Vady způsobené mrazem nebo chemickou reakcí jsou ze záruky vyloučeny.

HAYWARD není zodpovědný za žádné další náklady (práci, dopravu apod.), ani přímé či nepřímé škody způsobené vadou výrobku.

Pro zahájení reklamace a žádosti o opravu výrobku kontaktujte svého prodejce. Výrobek neposílejte k opravě přímo výrobci bez předchozího písemného souhlasu.

Na běžné opotřebenění dílů se záruka nevztahuje.

Výrobek s prodlouženou zárukou: polyethylenová nádoba (pískový filtr) 5 let



Práve ste sa stali vlastníkmi pieskovej filtračnej nádoby, s podstavou a bočným viaccestným ventilom (obr. 1).

PRINCÍP ČINNOSTI

Vaša filtračná jednotka používa špeciálny filtračný piesok k odstráneniu čistočiek nečistôt z pretekajúcej vody. Nádoba filtra je naplnená filtračným pieskom a funguje ako stály lapač nečistôt. Bazénová voda, ktorá obsahuje nečistoty je nasávaná skrz predradený hrubý filter čerpadlom a vháňaná do viaccestného ventilu (ďalej len ventil) a odtiaľ do vrchného priestoru nádoby filtra. Voda je potom pretláčaná pieskom, ktorý ju zbaví jemných nečistôt do spodného priestoru nádoby. Voda sa vracia späť cez ventil bazénu. Celý proces je plynulý, automatický a zabezpečuje úplnú cirkuláciu vody v bazéne.

INŠTALÁCIA

Na inštaláciu potrebujete len jednoduché nástroje, ako sú skrutkovač, kľúče a teflónová tesniaca páska na utesnenie spojov plastových dielov.

1. Postavte filtráciu na pevný a rovný podklad, napr. na betónovú dosku a pod., tak, aby jej poloha spĺňala požiadavky na pripojenie k elektrickému rozvodu, na čo možno najkratšie potrubné pripojenie k bazénu, na prístupnosť k ventilu a na zazimovanie. Vrchol filtračnej hladiny môže byť vzdialený až 1,5 m od vodnej hladiny.
2. Namontujte ventil na filtráciu: Do vstupného a výstupného otvoru nádoby nasadzte ventil (20) a pripojte ho prevlečnými maticami (21). Matice nepreťahujte. Vyberte plastovú skrutku na boku tela ventilu a do otvoru naskrutkujte manometer (22) (ak ho máte). Manometer opatrne dotiahnite rukou bez použitia násillia.
3. Namontujte čerpadlo a základňu čerpadla (ak je dodaná).
4. Otvorte horné veko nádoby filtra a naplňte ju filtračným pieskom, ako je uvedené ďalej:
 - a) Odpojte vrchný difúzor (7a) z vrchného kolena a ohybné odvzdušňovacie hadičky (12). Skontrolujte či je druhý koniec hadičky (12) nasadený na hadicovej koncovke na jednej odvodňovacej rúrke (10) – ak nie, hadičku nasadzte.
 - b) Na vrchné koleno (8) nasadzte plastové veko (23), aby sa do nej nemohol dostať piesok. Ešte pred plnením nádoby pieskom sa presvedčte, že všetky odvodňovacie rúrky (11b) sú vo vodorovnej polohe).
 - c) Pre lepšie rozmiestnenie filtračného piesku naplňte najprv asi jednu tretinu nádoby vodou. To zabráni nadmernému namáhaniu odvodňovacích rúrok pri plnení pieskom. Predtým sa presvedčte, že je vypúšťacia zátka (15) na svojom mieste.
 - d) Do nádoby opatrne nasypťe odporúčané množstvo piesku s odporúčanou zrnitosťou (viď tabuľka). Piesok rozhrnutý do roviny, by mal dosahovať do polovice nádoby. Nedávajte do nádrže viac ako odporúčané množstvo piesku.
 - e) Z vrchného kolena snímate plastové veko. Nasadzte naň vrchný difúzor tak, aby odvzdušňovacia hadička prechádzala otvorom v difúzore.
 - f) Nasadzte sponu (5) cez vrchné hrdlo nádoby... Očistite hrdlo.
 - g) Na horné veko (3) nasadzte "O" krúžok (4) a ľahko ho namažte tukom. Horné veko nasadzte na hrdlo nádoby a na spojenie nasadzte sponu. Presvedčte sa, že

spona sedí správne po celom obvode a dotiahnite ju.

- Čerpadlo pripojte k otvoru vo ventile označenom „PUMP“ (P), vratnú trysku, ktorou sa vracia voda späť do bazéna pripojte k otvoru vo ventile označenom „RETURN“ (R), nasávanie čerpadla pripojte na zberač (S) a pripojte odpadové potrubie k otvoru vo ventile označenom „WASTE“ (W). Pozri obr. 2 a 3. Pri montáži utesnite skrutkové spoje použitím dostatočného množstva teflónovej pásky.
- Podľa inštrukcií v návode na čerpadlo pripojte motor čerpadla k sieti.
- Aby nemohlo dochádzať k úniku vody z nádoby, presvedčte sa, že je vypúšťacia zátka (15) na svojom mieste.

Poznámka 1: Pri pripájaní nákrutky k ventilu nepoužívajte násilie.

Poznámka 2: Ako tesnenie závitov používajte teflónovú pásku.

SPREVÁDZKOVANIE FILTRÁCIE

DÔLEŽITÉ: POLOHY VENTILU MEŇTE IBA PRI VYPNUTOM ČERPADLE.

So zmenou polohy vyčkajte asi pol minúty po vypnutí čerpadla, aby sa rozvírené nečistoty usadili.

- Skontrolujte tesnosť všetkých spojení.
- Stlačte ovládaciu páku ventilu nadol a pootočte ju do polohy Preplach (Backwash). **Vždy najprv zatlačte páku a až potom ju pootočte, inak môže dôjsť k poškodeniu tesnenia.**
- Naplňte čerpadlo vodou a spustíte ho. **POZOR: vstupné i výstupné potrubie musí byť priechodné, inak hrozí riziko poškodenia majetku, vážneho zranenia alebo aj smrti.** Vypnite ho až, keď začne z odpadového potrubia vytekať čistá voda. Toto prvotné čistenie zbaví filtračný piesok prachových častíc a nečistôt.
- Potom prestavte ovládaciu páku ventilu do polohy Výplach (Rinse). Spustíte opäť čerpadlo na cca 10-20 sekúnd, aby sa vypláchli nečistoty z vnútorného priestoru ventilu.
- Potom vypnite čerpadlo, dajte ovládaciu páku ventilu do polohy Filtrovanie (Filter) a opäť zapnite čerpadlo. Táto poloha slúži pre normálne filtrovanie vody. Sacím a vratným ventilom nastavte požadovaný prietok vody filtráciou.
- Celú zostavu obhľadnite, či niekde nedochádza k úniku vody, a ak je treba dotiahnite spojenia a skrutky.
- Poznačte si počiatkový tlak, aký ukazuje manometer na ventile, keď je filter čistý. (Táto hodnota sa líši bazén od bazéna v závislosti na použítom čerpadle a dĺžke a tvare potrubia.) Po nejakej dobe sa vplyvom znečistenia piesku zníži prietok vody a zvýši sa tlak. Ak sa tlak zvýši o 70 kPa (10 PSI) od počiatkového tlaku, je potrebné vykonať vyčistenie filtračného piesku (pozri nižšie).

Poznámka 1: Počas prvého filtrovania novej vody v bazéne bude nutné čistiť filtračný piesok častejšie, pretože táto voda obsahuje viac nečistôt.

Poznámka 2: Pravidelne čistite sitko čerpadla a koše zberačov a zabezpečte tak správnu činnosť filtračného systému.

Poznámka 3: Inštalácia obsahujúca vyhrievanie alebo čistiace systémy s tryskami sú veľmi citlivé na hydraulické rázy, pretože pracujú s vysokými tlakmi. Pri inštalácii je nutné prijať všetky opatrenia na obmedzenie rizika hydraulických rázov.

FUNKCIE JEDNOTLIVÝCH POLÔH VIACCESTNÝCH VENTILOV

(Pozri obrázok 3).

FILTROVANIE = FILTER

Normálne filtrovanie, 6-8 hodín denne. Voda obieha cez čerpadlo, filtračný piesok späť do bazéna. V tejto polohe sa používa aj bazénový vysávač.

PREPLACH = BACKWASH

Čistenie filtračného piesku. Ak manometer ukazuje tlak o 70 kPa (10 PSI) vyšší ako bol počiatočný tlak na začiatku cyklu, je potrebné vyčistiť filter. Postup: vypnite čerpadlo, prestavte ovládaci páku ventilu do polohy PREPLACH = BACKWASH, zapnite čerpadlo a nechajte bežať, kým sa v priehľadnej miske na boku ventilu neobjaví čistá voda. Potom je nutné urobiť ešte výplach (RINSE) - ak táto pozícia na ventile existuje.

VÝPLACH = RINSE

Vypláchnutie filtra po vyčistení. Postup: vypnite čerpadlo, prestavte ovládaci páku ventilu do polohy RINSE, zapnite čerpadlo a nechajte bežať asi 1 minútu. Tým sa piesok usadí a zvyšok špinavej vody z čistenia sa vyčerpá do odpadu a zabráni sa tým možnému nasatiu späť do piesku. Potom vypnite čerpadlo, prestavte ventil na FILTER a znova zapnite čerpadlo.

ODPAD = WASTE

Obtok filtračnej nádoby. Služi k znižovaniu úrovne hladiny vody v bazéne, na vypúšťanie bazéna alebo pri použití vysávača na vysávanie hrubých nečistôt z bazénu priamo do odpadu.

OBTOK = RECIRCULATE

Obeh vody mimo filter. Voda obieha zostavou filtrácie mimo filtračnú nádobu s filtračným pieskom.

UZAVRETÉ = CLOSED

Uzatvára prúd vody od čerpadla k filtru.

NIKDY NEZAPÍNAJTE ČERPADLO V TEJTO POLOHE VENTILU.

ZAZIMOVANIE

1. Odskrutkujte vypúšťaciu zátku (10) a vypustite vodu z nádoby filtra. Zátku nedávajte späť na svoje miesto, ale dobre ju uložte.
2. Stlačte ovládaci páku ventilu a pootočte ju do niektorej medzipohy, prípadne do polohy ZIMA = WINTER, ak je na ventile. To umožní, aby voda vytekla aj z ventilu. Ovládaci páku ponechajte v tejto „otvorenej“ polohe.
3. Vypustite a zazimujte čerpadlo podľa pokynov návodu na obsluhu čerpadla.

PROBLÉMY A ICH RIEŠENIE		
NIZKÝ PRIETOK VODY A / ALEBO PRETLAK NA FILTRI STÚPOL O 70 KPA	KRATKY FILTRACNY CYKLUS (FILTRÁCIU JE NUTNÉ REALIZOVAŤ ČASTEJŠIE)	BAZENOVÁ VODA SA NEDA VYČISTIŤ
<ol style="list-style-type: none"> 1. Skontrolujte, či hladina vody v bazéne je v predpísanej výške. 2. Skontrolujte zberač a predradený filter čerpadla, či sú čisté. 3. Skontrolujte, či nie je obmedzený prietok vody vstupným alebo výstupným potrubím. 4. Skontrolujte, či sa niekde nenasáva vzduch (z vratnej trysky prúdi potom voda s bublinami). 5. Vyčistíte filtračný piesok. 	<ol style="list-style-type: none"> 1. Zistíte, či nie sú vo vode vápenaté usadeniny a ak je to nutné, aplikujte chlórový šok. 2. Presvedčte sa, že obsah chlóru vo vode a hodnota pH sú v odporúčanom rozmedzí (ak nie, hodnoty upravte). 3. Skontrolujte vrchnú vrstvu piesku, či nie je hrdkovitá alebo stvrdnutá (ak áno, odstráňte vrchnú dvojcimetrovú vrstvu piesku). 	<ol style="list-style-type: none"> 1. Presvedčte sa, že obsah chlóru vo vode a hodnota pH sú v odporúčanom rozmedzí (ak nie, hodnoty upravte). 2. Skontrolujte, či je prietok filtráciou dostatočný. 3. Nechajte bežať filtráciu dlhšiu dobu. 4. Presvedčte sa, že je ovládacia páka ventilu skutočne v polohe FILTROVANIE. 5. Presvedčte sa, že je filtrácia správne nainštalovaná a zapojená.

ÚDRŽBA A OPRAVY

V prípade poruchy sa obráťte na svojho predajcu. Výrobok neposielajte k oprave priamo výrobcovi bez predchádzajúceho písomného súhlasu.

Ak závada pretrváva, obráťte sa na firmu, ktorá vykonala montáž.

Je výslovne uvedené, že Hayward nenesie žiadnu zodpovednosť za prípadné škody na majetku spôsobené vadou tohto výrobku, ak táto vada bola spôsobená nesprávnou údržbou, neodbornou opravou a opravou vykonanou v rozpore s pokynmi výrobcu, použitím iných ako originálnych náhradných dielov Hayward alebo nedodržaním pokynov uvedených v tomto návode.

Vyššie uvedené platí aj pre akékoľvek ďalšie diely a príslušenstvo iné ako také, ktoré sú odporúčané Hayward.

ZÁRUČNÉ PODMIENKY

Hayward garantuje, že jeho výrobky budú pracovať bez materiálnej alebo výrobnej vady po dobu jedného roka od dátumu predaja. Doklad o predaji musí byť pripojený k akejkoľvek reklamáci. Tento doklad si preto starostlivo uschovajte.

Záruka Hayward sa obmedzuje na výmenu alebo opravu, podľa svojho výberu, vadných výrobkov, ktoré boli používané na predpísaný účel a v zhode s návodom na použitie, bez neautorizovaných úprav výrobku a bez použitia neoriginálnych dielov. Vady spôsobené mrazom alebo chemickou reakciou sú zo záruky vylúčené.

Hayward nie je zodpovedný za žiadne ďalšie náklady (prácu, dopravu a pod), ani priame alebo nepriame škody spôsobené vadou výrobku.

Pre začatie reklamácie a žiadosti o opravu výrobku kontaktujte svojho predajcu. Výrobok neposielajte k oprave priamo výrobcovi bez predchádzajúceho písomného súhlasu.

Na bežné opotrebenie dielov sa záruka nevzťahuje.

Výrobok s predĺženou zárukou: polyetylénová nádoba (pieskový filter) 5 rokov

REPLACEMENT PARTS - NÁHRADNÍ DÍLY - NÁHRADNÉ DIELY - ERSATZTEILE
PIÈCES DÉTACHÉES - REPUESTOS

N°	Model - Model - Model - Modell - Modèle - Modelo
	S210SMO
1	SX200G
2	SX200Z5
3a	SX244K
3b	S246KL
4	GM0600F
5	GMX600NM
7	SX244G
8	SX210CD1FW
9	SX210CD2FW
10	SX200QN
11	SX242MA
12	CX3000Z2
13	SX200Z2
14	SX180G
15	SX180H
15a	SX180LA
16	SX200J
17a	SX360Z1
17b	SX360E
18	SX360Z1
19	SX244P
20	SP0710MO
21	SX200Z4
22	ECX270861
23	SX200Z10

Specifications - Technické údaje - Technische údaje - Spezifikationen - Spécifications - Especificaciones

Max. work. pressure - Maximální pracovní přetlak - Maximálny pracovný pretlak - Max. Betriebsdruck
- Pression max. d'utilisation - Presión max. de utilización = 3.5 bars

Model	Filtration Area	Design Flow Rate	Pressure loss at design flow rate	Sugg. Clearance		Media required	
Model	Plocha filtru	optimální průtok vody	třaková ztráta při průměrném průtoku	doporučené montážní vzdálenosti do strany - nad		filtrační písek	
Model	Plocha filtra	optimálny prietok vody	třaková strata pri priemernom prietoku	odporúčané montážne vzdialenosti do strany - nad		filtračný piesok	
Modell	Filteroberfläche	Filterleistung	Druckverlust bei Nennfließgeschwindigkeit	Vorgeschlagener Abstand		Standart	
Modèle	Surface de filtration	Débit recommandé	Perte de charge au débit recommandé	Dégagement suggéré		Sable requis	
Modelo	Superficie de Filtración	Caudal Previsto	Perdida de presión con caudal nominal	Espacio libre recomendado		Carga de Sílex	
	m ²	m ³ /h	Bars	Side Boční Strana Seitlich Côté Lateral cm	Above nad nad Drüber Dessus Superior cm	Type zrnitosť zrnitosť Typ Type Tipo mm	Amount množství množstvo Menge Quantité Cantidad kg
S210SMO	0.22	11	0.14	45	45	0,45 - 0,55	100