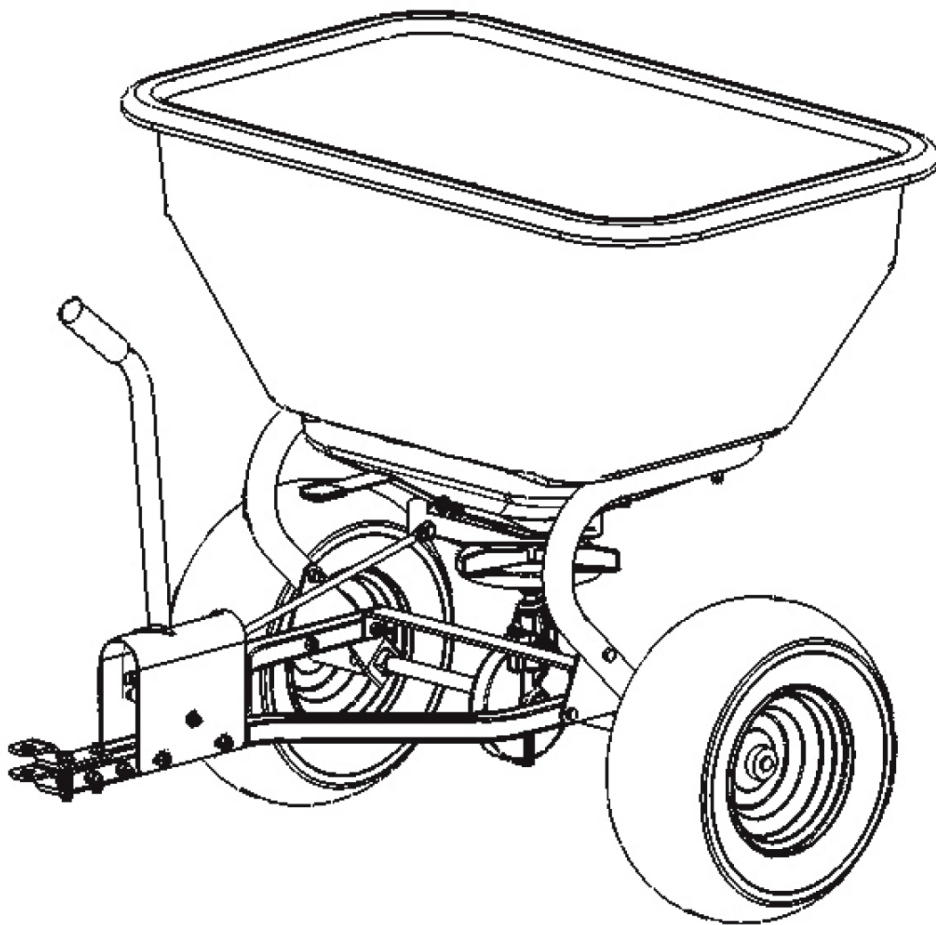


Rozmetávač

model
TBS7000RD

na použitie so záhradnými traktormi



Precision

Bezpečnostné pokyny



- Najskôr si pozorne prečítajte tento návod na zostavenie a používanie. Nedovoľte deťom ani osobám, ktoré neboli poučené o pokynoch tohto návodu, aby obsluhovali toto zariadenie.
- Nevozte na zariadení žiadnych pasažierov. Deti, zvieratá a okolostojace osoby udržiavajte v bezpečnej vzdialenosti od tohto zariadenia.
- Vhodne sa obliekajte. Nenoste voľný odev, ktorý môžu pohybujúce sa časti zariadenia zachytiť.
- Pri práci sledujte pracovný priestor a vyhýbajte sa nebezpečným miestam, kde sa môže stroj poškodiť alebo prevrátiť. Takými sú najmä priehlbiny, výmole, prudké svahy, terénne zlomy apod.
- Zariadenie udržiavajte v bezpečnom technickom stave, pravidelne dotahujte všetky skrutkové spoje.
- Ak dôjde k nárazu, zastavte a skontrolujte či sa stroj nepoškodil. S poškodeným strojom nepracujte, pred ďalším použitím ho opravte.
- Dodržiavajte aj pokyny, ktoré sú uvedené v návode na obsluhu traktoru a vzťahujú sa na použitie príslušenstva.



UPOZORNENIE

- Neprekračujte najvyššiu povolenú rýchlosť, ktorá je 6,5 km/h.
- Počas jazdy na svahu a pri cúvaní dbajte na zvýšenú opatrnosť. Môže dôjsť k zlomeniu oja a poškodeniu celého zariadenia.
- Zariadenie môže mať ostré hrany. Pri manipulácii s ním používajte pracovné rukavice.
- Na vlečenie rozmetávača používajte len stroje, ktoré sú na to odporúčané – t.j. záhradné traktory apod.
- Na miestach, na to určených, používajte samoistiacie matice (na jednej strane majú plastové krúžky).
- Násypku rozmetávača nepreťažujte. Maximálna nosnosť materiálu v násypníku je 80 kg.
- Dodržiavajte všetky pokyny výrobcu prípravku, ktorý plánujete použiť.
- Rozmetávač nepoužívajte vo veternom počasí. Najmä ak používate herbicidy alebo iné nebezpečné chemikálie. Rozmetávač nepoužívajte, keď prší.

Požiadavky týkajúce sa záhradného traktora

Záhradný traktor musí mať zadný záves na vlečenie príslušenstva. Záhradný traktor musí byť vybavený účinnou brzdou, ktorá je schopná zabrzdiť nielen traktor, ale i pripojený rozmetávač.

Zostavenie rozmetávača

Podľa Zoznamu súčiastok, ktorý je súčasťou návodu, skontrolujte a rozdeľte dodaný spojovací materiál. Ak sa v návode budeme odvolávať na ľavú alebo pravú stranu, myslíme tým stranu z pohľadu obsluhy, ktorá stojí za rozmetávačom (oje ďalej od obsluhy).

Odporúčanie: Počas montovania dotahujte skrutkové spoje len rukou a voľne. Pevne ich dotiahnite až po celkovom zostavení rozmetávača.

Upozornenie: Pri zostavení a údržbe používajte vidlicové kľúče alebo kľúče, ktorých čeluste sa dajú upraviť na požadovaný príslušný rozmer (francúzske kľúče).

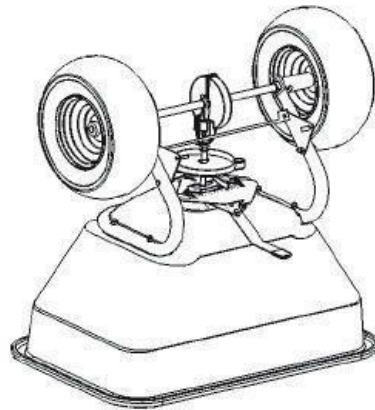
Poznámka: Výrobca si vyhradzuje právo na vykonávanie zmien na výrobku. Uvedené ilustračné prílohy nemusia presne zodpovedať dodanému výrobku.

Krok 1 – Pripojenie zostavy oja k zostave násypníka (pozri obrázok 1, 2)

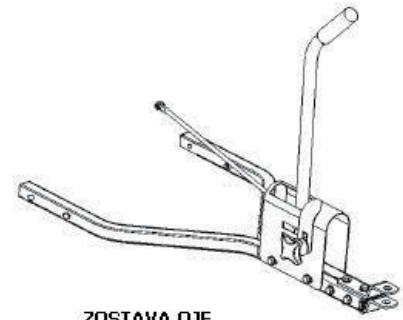
Najskôr pripojte zostavu oja k zostave násypníka. Použite na to skrutky 5/16", ktoré sú predmontované na zostave násypníka. Tieto skrutkové spoje spolu s rozperou demontujte a zostavu oja priložte na príslušné otvory bočných držiakov zostavy násypníka. Všetko spolu zmontuje. Skrutkové spoje nedotahujte.

Potom pripojte regulačné ťahadlo k otvoru v regulačnej doske. Použite na to skrutkové spoje 1/4", ktoré sú predmontované na zostave násypníka. Po zostavení celého rozmetávača dotiahnite napevno všetky skrutkové spoje.

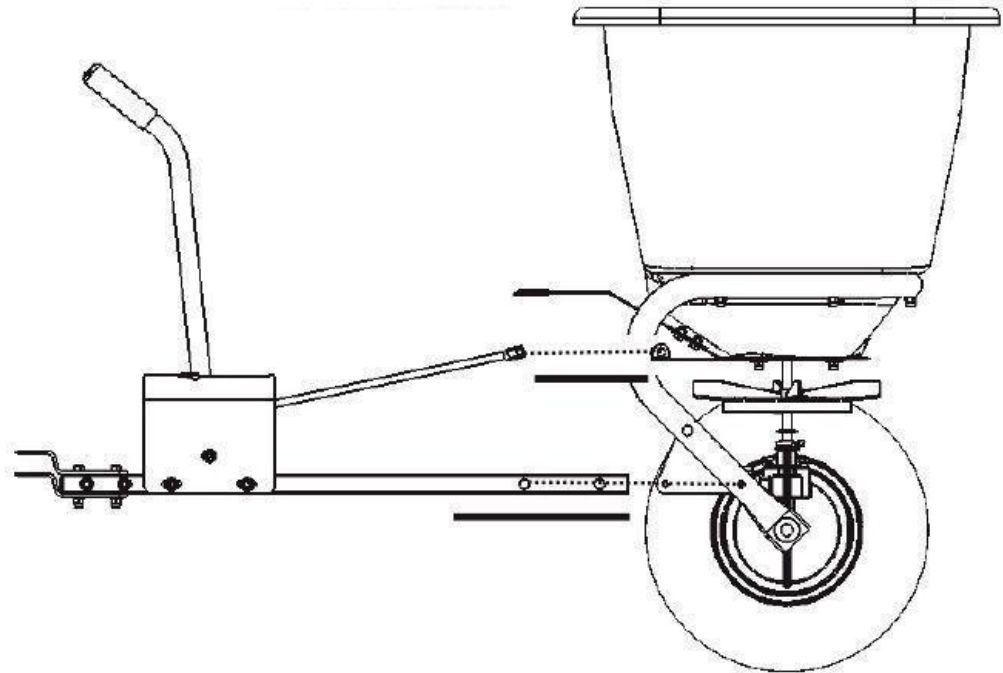
NEDOŤAHUJTE dva spoje na kryte regulácie. Tieto spoje dotiahnite až po základnom zmontovaní rozmetávača.



ZOSTAVA NÁSYPNÍKA



ZOSTAVA OJE

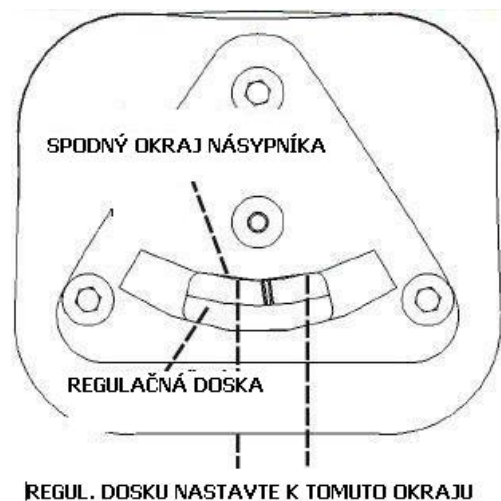
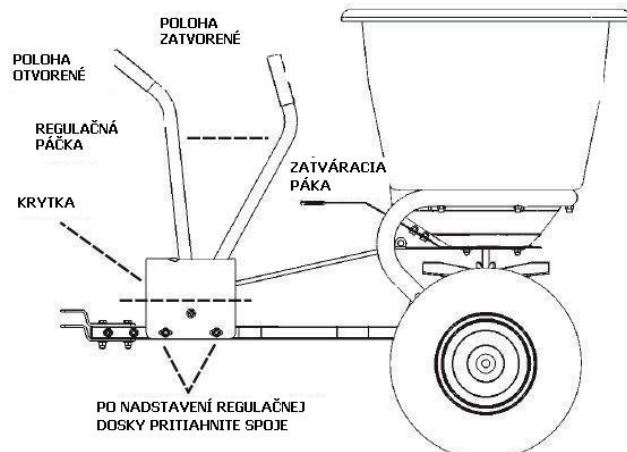


Krok 2 – Základné zmontovanie

Kvôli správnej kalibrácii rozmetávača je potrebné, aby regulačná doska úplne uzatvorila otvor v násypníku. Regulačná páka sa vtedy nachádza v polohe ZATVORENÉ.

Posuňte regulačnú páku do polohy ZATVORENÉ (pozri 2 obrázky nižšie). Pozrite sa na dno násypníka, či nie je medzera medzi otvorom v násypníku a regulačnou doskou, či presne zakrýva otvor v násypníku. Ak je potrebné vycentrovanie, posuňte kulisu regulácie požadovaným smerom tak, aby boli hrana otvoru v násypníku a hrana otvoru regulačnej dosky v zákryte a súčasne aby regulačná doska úplne uzatvárala otvor v násypníku. Po vycentrovaní oba skrutkové spoje na kulise regulovania dobre dotiahnite.

Použitie rozmetávača



Pripojenie k traktoru

Rozmetávač pripojte k zadnému návesu traktora a zaistite kolíkom. Dbajte pritom najmä na to, aby bol tanier rozmetávača rovnobežne so zemou. Ak nie je, upravte polohu závesu rozmetávača.

Plnenie rozmetávača

Pred plnením násypníka sa presvedčte, že použitý materiál je sypký a suchý. Ak nájdete hrudky, preosejte materiál cez sito.

POZOR: Pred plnením násypníka alebo dopĺňaním posypového materiálu uzavrite dolný otvor násypníka (dajte regulačnú páku do polohy ZATVORENÉ). Udržujte doraz regulačnej páky dotiahnutý. Po naplnení nasadte na násypník kryciu plachtu, ktorá chráni posypový materiál pred prípadným vetrom a vlhkom.

POZOR: Nepoužívajte vlhký posypový materiál a chráňte náplň rozmetávača pred zvlhnutím. Vlhký materiál pred použitím v rozmetávači nechajte vyschnúť, prípadné hrudky rozdrvte. Po naplnení násypníka použite kryciu plachtu.



UPOZORNENIE

NEPREŤAŽUJTE NÁSYPNÍK ROZMETÁVAČA. NEDÁVAJTE DO NEHO VIAC AKO JE POVOLENÉ MNOŽSTVO (80 KG).

Použitie rozmetávača

Regulačná páka ovláda regulačnú dosku a tým veľkosť priechodného dolného otvoru násypníka. Veľkosť tohto otvoru zodpovedá spotrebe posypového materiálu. Čím je číslo polohy páky väčšie, tým viac materiálu sa spotrebuje (tým je väčšia hustota posypu). Zvoľte správne nastavenie regulačnej páky podľa práce a materiálu, ktorý budete rozmetávať – pozri Kalibrovanie rozmetávača. Zmenou polohy páky uzávery meníte aj spôsob posypu. Podľa požiadaviek na posyp posuňte páku doľava alebo doprava.

Pri práci s rozmetávačom vždy jazdite s traktorom dopredu, nikdy necúvajte, ak je rozmetávač v chode. Pred začiatkom rozmetávania otvorte dolný otvor rozmetávača (posuňte regulačnú páku smerom k polohe OTVORENÉ) a pákou uzávery nastavte požadovanú vzorku posypu. Po ukončení rozmetávania okamžite zatvorte uzáver (posuňte ovládaciu páčku späť do polohy ZATVORENÉ). **NENECHÁVAJTE rozmetávač stáť s otvoreným uzáverom a s posypovým materiálom v násypníku.**

Otáčky rozmetávača sú priamo úmerné rýchlosti traktoru. Odporúčaná jazdná rýchlosť je ako rýchlejšia chôdza, t.j. 5,0 km/hod, maximálne 6,5 km/hod.

Pri rozmetávaní postupujte tak, aby sa jednotlivé pruhy prekrývali do cca 20%. Tak zabránite vzniku prípadných neposypaných miest. Odporúčame rozmetávať dvakrát – najprv priečne a potom pozdĺžne – s takým nastavením rozmetávača, ktoré bude zodpovedať polovičnej dávke prípravku.

POZOR: Osobitnú pozornosť a opatrnosť venujte práci s pesticídmi, herbicídmi alebo inými nebezpečnými látkami. Môžu škodiť iným rastlinám v blízkosti ošetrovaného pozemku.

Po aplikovaní trávnikového hnojiva odporúčame trávnik dostatočne zavlažiť. Ak použijete väčšiu dávku hnojiva, použite aj väčšie množstvo zálievky.

Pred presunom rozmetávača na iné miesto použitia alebo pred jeho transportom, vždy vyprázdňte násypník. Násypník opäť naplňte až na ploche, ktorú plánujete posypať. V opačnom prípade môže posyp poklesnúť a upchať dolný otvor rozmetávača, čo spôsobí problémy.

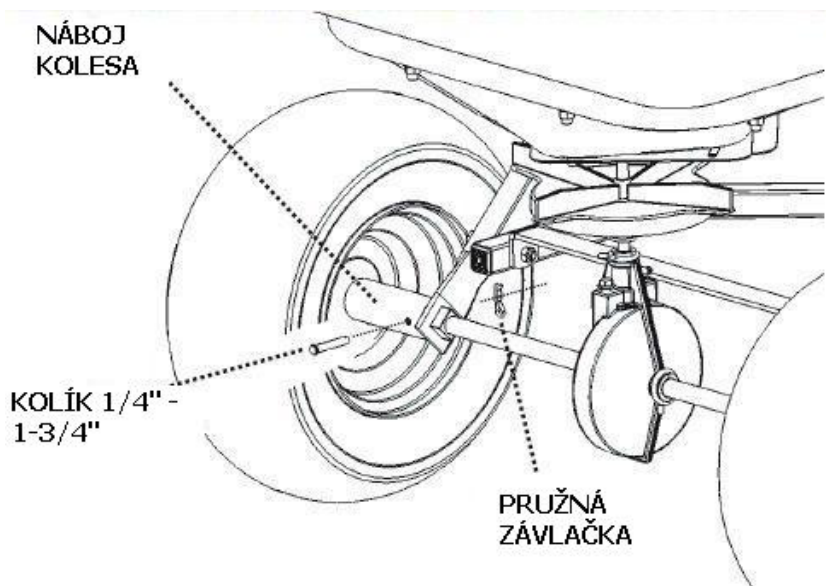
Odporúčanie: Ak počas chodu rozmetávača zistíte, že regulačná páka nedrží zvolenú polohu, mierne dotiahnite skrutkové spoje na regulačnej doske tak, aby sa znížila vôľa regulačnej dosky. Skrutky buď uvoľnite, alebo pritiahnite podľa toho, akým materiálom práve posypate.

Voľnobeh

Rozmetávač TBS7000RD má funkciu voľnobehu, ktorá umožňuje presun rozmetávača na dlhšie vzdialenosti bez toho, aby musel byť rozmetávací tanier v chode. Tým sa znižuje opotrebovanie súčiastok a predlžuje životnosť stroja.

POZOR: S rozmetávačom jazdíte pomaly a opatrne, obzvlášť na nerovnom teréne, aby nedošlo k jeho prevráteniu.

Snímate pružnú závlačku a z náboja kolesa vyťahujete kolík. Tým sa uvoľní náhon rozmetávača a koleso sa bude voľne otáčať. Na obnovenie funkcie rozmetávača, namontujte kolík naspäť.



Kalibrovanie rozmetávača

Čísla na kalibračnej stupnici zodpovedajú libram na 1000 štvorcových stôp (orientačne kilogramom na 210m²). Zodpovedá to najčastejšie používaným hnojivám, takže spotreba konkrétneho použitého hnojiva alebo posypového materiálu sa odlišovať.

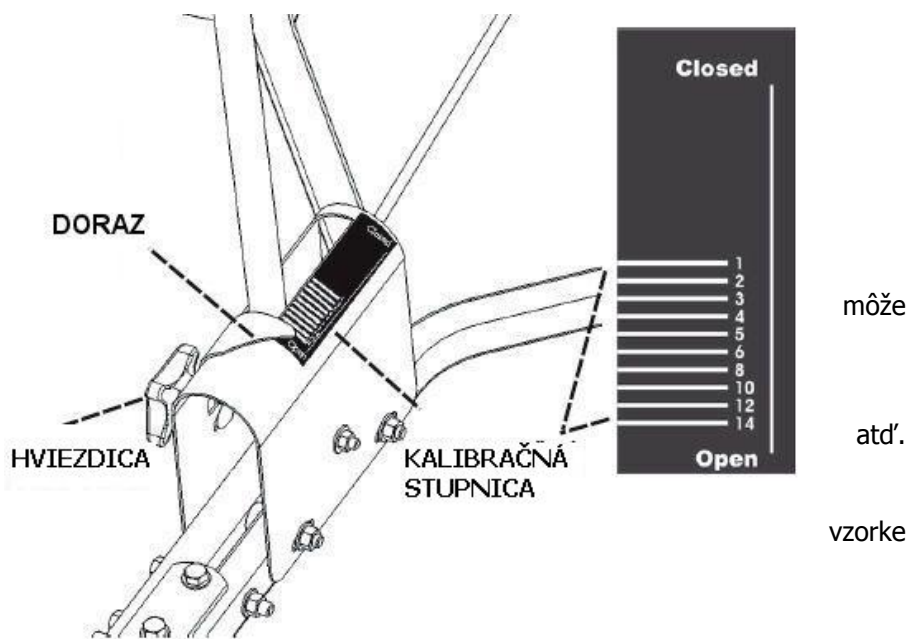
Na presnú kalibráciu pre pravidelne používané posypové materiály, hnojivá odporúčame vykonať skúšku. Nájdite chránené miesto a nastavenie vyskúšajte na materiálu a plochy. Podľa odporúčaní dodávateľa odmerajte množstvo prípravku, ktoré zodpovedá

veľkosti vzorkovej plochy a nasypete ho do násypníka. Nastavte rýchlosť traktora a polohu regulačnej páky rozmetávača a vyskúšajte posyp. Postup opakujte, až kým nebudete spokojní s výsledkom.

Na zaistenie polohy páky rozmetávača použite doraz.

Nastavené parametre si zapíšte pre ďalšie použitie do Tabuľky 1.

Je vhodné, ak počas kalibrovania pokryjete skúšobnú plochu napr. veľkou igelitovou plachtou, z ktorej sa dá použitý prípravok potom zosypať a znova ho použiť na ďalšie kalibrovanie. Zabráňte tak zbytočnému plytvaniu prípravkom.



Údržba



UPOZORNENIE
OKAMŽITE PO SKONČENÍ PRÁCE VYČISTITE NÁSYPNÍK A OČISTITE ROZMETÁVAČ
OD ZVÝŠKOV POSYPOVÉHO MATERIÁLU.
Mnoho posypových materiálov je agresívnych a na kovových predmetoch spôsobujú koróziu.

Kľúčom pre dlhú životnosť a funkčnosť zariadenia je udržiavať rozmetávač v suchu a v čistote.

- Po každom použití vyčistite násypník od zvyškov posypového materiálu a rozmetávač vypláchnite vodou. Pritom pohybte ovládacou zostavou rozmetávača, aby sa uvoľnil zaseknutý materiál.
- Pred uskladnením rozmetávač vysušte.
- Nikdy dlhodobo nenechávajte v násypníku vlhký materiál.
- Ak spozorujete niekde hrdzu, miesto jemne obrúste a natrite farbou.
- Pravidelne kontrolujte všetky skrutky a spojenia dotiahujte.

Pravidelne:

- kontrolujte dotiahnutie skrutkových spojov
- premažte olejom všetky pohyblivé miesta, uloženie uzáveru, hriadele apod.
- doplňajte plastické mazivo do prevodovky (používajte univerzálne lítiové plastické mazivo) – používajte výlučne rozumné množstvo maziva
- nikdy neplňte prevodovku mazivom až po okraj
- opravujte porušený náter vhodnou farbou

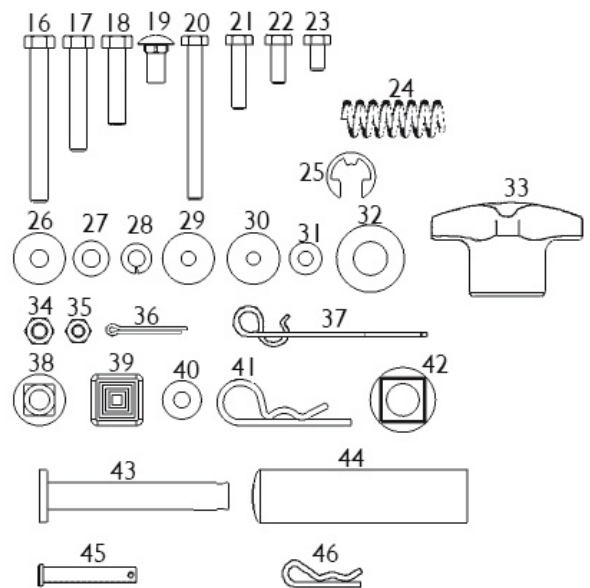
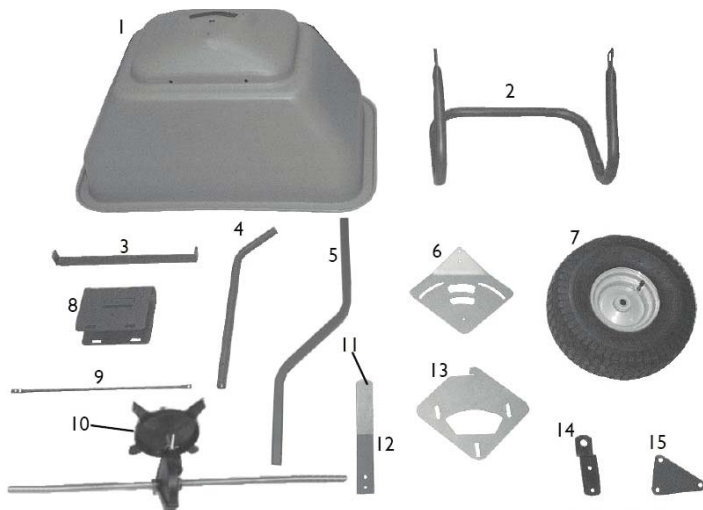
Uskladnenie

Pred uskladnením rozmetávač skontrolujte, vyčistite, utrite vlhkou handrou a nechajte vyschnúť. Poškodený náter opravte vhodnou farbou. Na násypník nasadte kryciu plachtu ako ochranu pred prachom.

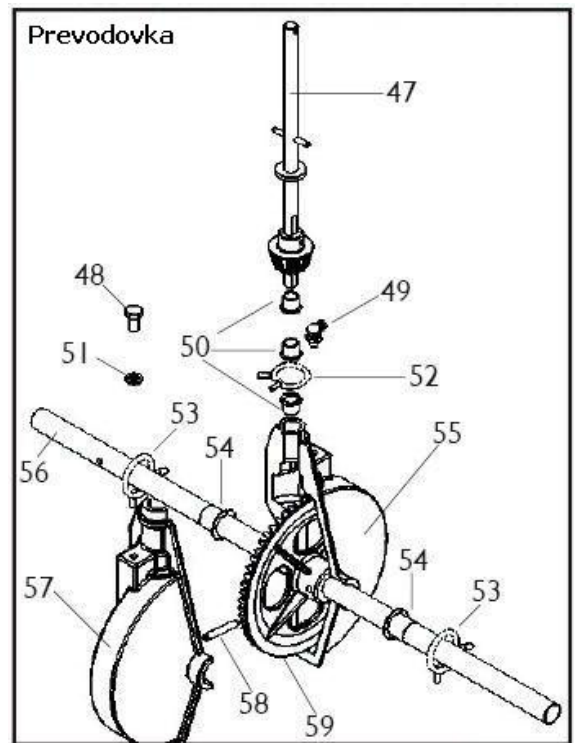
Záručné podmienky a servis

Záručné podmienky platia tak, ako sú uvedené v záručnom liste. Servis a náhradné diely zaisťuje spoločnosť Mountfield a.s. prostredníctvom siete svojich predajní.

Zoznam súčiastok rozmetávača



POZ.	DIEL ČÍSLO	POPIS	POČET KUSOV
1	2155	Násypník	1
2	2151	Podpera násypníka	1
3	2154	Rozpera	1
4	2162	Regulačná páka	1
5	2152	Časť oje	2
6	2284	Uzáver	1
7	2197	Koleso	2
8	2164	Kulisa regulovania	1
9	2156	Regulačné tiahlo	1
10	2614	Tanier rozmetávača	1
11	2166	Plastová násadka na rúčku	1
12	2169	Rukoväť regulačnej páky	1
13	2168	Regulačná doska	1
14	4266G	Časť závesu	2
15	2153	Bočný držiak	2
16	2173	Skrutka 5/16x3"	6
17	4041	Skrutka 5/16x2"	10
18	4014	Skrutka 5/16x1-1/2"	2
19	1314	Vratová skrutka 5/16x3/4"	1
20	2179	Skrutka 1/4x3"	1
21	1660	Skrutka 1/4x1-1/4"	1
22	1643	Skrutka 1/4x3/4"	3
23	1647	Skrutka 1/4x1/2"	3
24	2157	Pružina	1
25	2175	Poistný krúžok	1
26	2172	Podložka 5/16x1"	6
27	1044	Plochá podložka 5/16"	23
28	1276	Pružná podložka 5/16"	7
29	6143	Podložka plech 1/4"	6
30	6127	Podložka guma 1/4"	6
31	1817	Plochá podložka 1/4"	6
32	1646	Plochá podložka 5/8"	4
33	2158	Hviezdica	1
34	1557	Matica samoistiaca 5/16"	18
35	1558	Matica samoistiaca 1/4"	9
36	1262	Kolík	2
37	2148	Závlačka	1



38	2160	Obal na hriadel' rozmetávača	1
39	2176	Záslepka štvorcovej trubky	4
40	2176	Gumené koliesko	1
	2163	Doraz krytu (nezobrazené)	1
41	1042	Pružná závlačka	1
42	2105	Ložisko osi	2
43	4289	Kolík 1/2x3-1/2"	1
44	1029	Držiak páky	1
45	2198	Kolík 1/4x1-3/4"	1
46	2189	Pružná závlačka	1
47	2982A	Hriadel' rozmetávača - zostava	1
48	2984	Dlhá skrutka 1/4-28x1/23"	1
49	2983	Maznica 1/4"	1
50	2973	Obal nylón 3/8"	3
51	1807	Poistná podložka 1/4"	1
52	2978	Pružná spona 7/8"	1
53	2977	Pružná spona 15/16"	2
54	2970	Obal nylon 3/8"	2
55	2976	Zadný diel prevodov	1
56	2190	Osi kolies	1
57	2975	Predný diel prevodov	1
58		Kolík pružný	1
59	2971	Koleso ozubené	1
##	2171GY	Sito (nezobrazené)	1
##	2906	Krycia plachta (nie je zobrazená)	1

Tabuľka 1

Materiál (názov prípravku)	Množstvo na plochu kg/m2	Použitá rýchlosť traktora	Nastavenie plynovej páky	Poloha regulačnej páky	Šírka posypu (poloha uzávery)

EC DECLARATION OF CONFORMITY
according to EU Guideline of Machines 98/37/EC

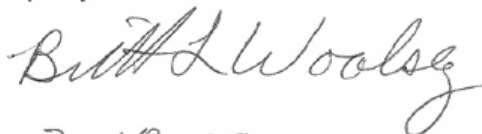
We, Precision Products Inc., 316 North Limit Street, 62656 Lincoln, Illinois, U.S.A., declare under our sole responsibility, that the products Tow Behind Broadcast Spreader, models TBS 4500PRCGY and TBS7000RD, to which this declaration relates, correspond to the relevant basic safety and health requirements of Directives 98/37/EC (Guideline of Machines) incl. modifications.

The Technical Construction File required by this directive is maintained at the manufacturer headquarters of Precision Products Inc., 316 North Limit Street, Lincoln, Illinois.

The authorized representative located within the Community is:

Britt Woolsey
316 North Limit Street,
Lincoln, 62656 Illinois
Telephone No.: (217)735-1590
Fax No.: (217)735-2435

Sign:



Date:

2-18-09

**ES Prehlásenie o zhode
podľa smernice 98/37/ES**
(preklad originálu z 18.2.2009)

My, Precision Products Inc. 316 North Limit Street, 62656 Lincoln, Illinois, U.S.A., prehlasujeme na svoju výhradnú zodpovednosť, že výrobky ťahaný rozmetávač, modely TBS 4500PRCGY a TBS7000RD, na ktoré sa toto prehlásenie vzťahuje, sú v zhode so základnými bezpečnostnými a zdravotnými požiadavkami smernice **98/37/ES**.

Súbor technickej dokumentácie, vyžadovaný touto smernicou, sa nachádza na riaditeľstve spoločnosti Precision Products Inc., 316 North Limit Street, 62656 Lincoln, Illinois.

Oprávnená osoba:
Britt Woolsey
316 North Limit Street,
62656 Lincoln, Illinois
(podpis)
18.2.2009