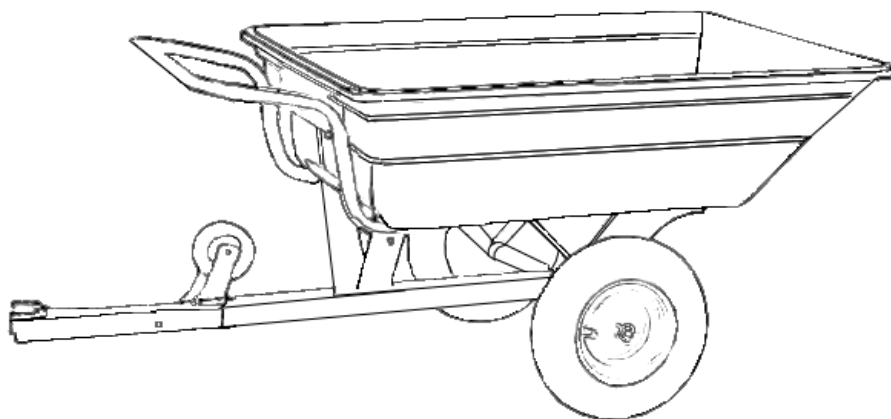


Precision

VOZÍK model TC3080PL
K ZAHRADNÍM TRAKTORŮM
VOZÍK model TC3080PL
K ZÁHRADNÝM TRAKTOROM



Překlad původního návodu k použití.
Preklad pôvodného návodu na použitie.

Obsah:

Bezpečnostní pokyny.....	2
Použití, údržba, skladování.....	2
Záruka.....	2
Sestavení.....	2
Seznam dílů.....	3

Obsah:

Bezpečnostné pokyny.....	4
Použitie, údržba, skladovanie.....	4
Záruka.....	4
Zloženie.....	4
Zoznam dielov.....	3

Váš nový vozík

Blahopřejeme k zakoupení tohoto vozíku. Tento výrobek byl navržen a sestaven tak, aby Vám co nejlépe a nespolehlivěji sloužil na Vaší zahradě. V případě jakýchkoliv problémů neváhejte kontaktovat prodejce, který Vám poskytne potřebné informace.

Váš nový vozík

Blahoželáme k zakúpeniu tohto vozíka. Tento výrobok bol navrhnutý a zostavený tak, aby Vám čo najvýkonnejšie a najspoľahlivejšie slúžil na Vašej záhrade. V prípade akýchkoľvek problémov neváhajte kontaktovať predajcu, ktorý Vám poskytne potrebné informácie.



DŮLEŽITÉ: Tento návod k použití obsahuje informace důležité pro bezpečnost osob a ochranu majetku. Před sestavením a uvedením tohoto zařízení do provozu si jej pečlivě přečtěte!

DŮLEŽITÉ: Tento návod na použitie obsahuje informácie dôležité pre bezpečnosť osôb a ochranu majetku. Pred zložením a uvedením tohto zariadenia do prevádzky si ho starostlivo prečítajte!

Bezpečnostní pokyny



- Nejprve si pečlivě přečtete tento návod k sestavení a použití. Nedovolte, aby zařízení obsluhovaly děti nebo osoby, které nebyly poučeny v rozsahu návodu.
- Před každým použitím vždy zkontrolujte technický stav vozíku, zejména dotažení šroubů a stav nahuštění pneumatik.
- Nepřevážíjte na zařízení žádné pasažéry. Děti, zvířata a okolostojící udržujte v bezpečné vzdálenosti od zařízení.
- Při použití sledujte okolní prostor a vyhýbejte se nebezpečným místům, jako jsou prohlubně, prudké svahy, terénní zlomy apod., kde může dojít k poškození nebo převrácení vozíku.
- Zařízení udržujte v bezpečném technickém stavu, pravidelně dotahujte všechny šroubové spoje.
- Při jízdě na svahu a při couvání dbejte zvýšené opatrnosti. Při couvání buďte opatrní, aby nedošlo ke „zlomení“ oje nebo jinému poškození zařízení.
- Pokud dojde k nárazu, zastavte a zkontrolujte zařízení, zda není poškozeno. S poškozeným zařízením nepracujte, před dalším použitím ho opravte.
- Před údržbou nebo opravou odpojte zařízení od traktoru.
- Respektujte pokyny uvedené v návodu k použití traktoru, zejména ty které se vztahují k použití příslušenství.

Použití

Vozík připojte do zadního závěsu traktoru a zajistěte kolíkem.

Nepřetěžujte vozík. Maximální hmotnost nákladu nesmí překročit 150 kg.

Vyklápění vozíku

Uvolněte západku na oji a překlópte vozík dozadu.

Při vyklápění stůjte tak, aby vás vyklápěný materiál nemohl poranit.

Použití vozíku bez traktoru

Uvolněte čep a otočte prodloužení oje tak, aby otočné kolečko směřovalo dolů a delší část prodloužení byla zasunuta do oje. Oba díly opět zajistěte čepem a závlačkou. Nyní je možno vozíkem pojíždět pohodlně ručně s využitím třetího kolečka.

Údržba

Po každém použití:

- vyčistěte vozík od zbytků přepravovaného materiálu.

Pravidelně (2x – 3x ročně):

- promažte veškerá pohyblivá uložení víceúčelovou vazelinou;
- kontrolujte a upravujte tlak v pneumatikách – nepřekračujte tlak 200 kPa;
- kontrolujte technický stav vozíku, pravidelně dotahujte všechny šroubové spoje;
- opravujte porušený nátěr vhodnou barvou.

Skladování:

- vyčistěte vozík, umyjte ho a nechte vyschnout;
- kovové plochy opatřete konzervačním olejem;
- vozík skladujte na suchém místě.

Záruční podmínky a servis

Záruční podmínky platí tak, jak jsou uvedeny v záručním listě. Servis a náhradní díly zajišťuje společnost Mountfield a.s. přes síť svých prodejen.

Sestavení

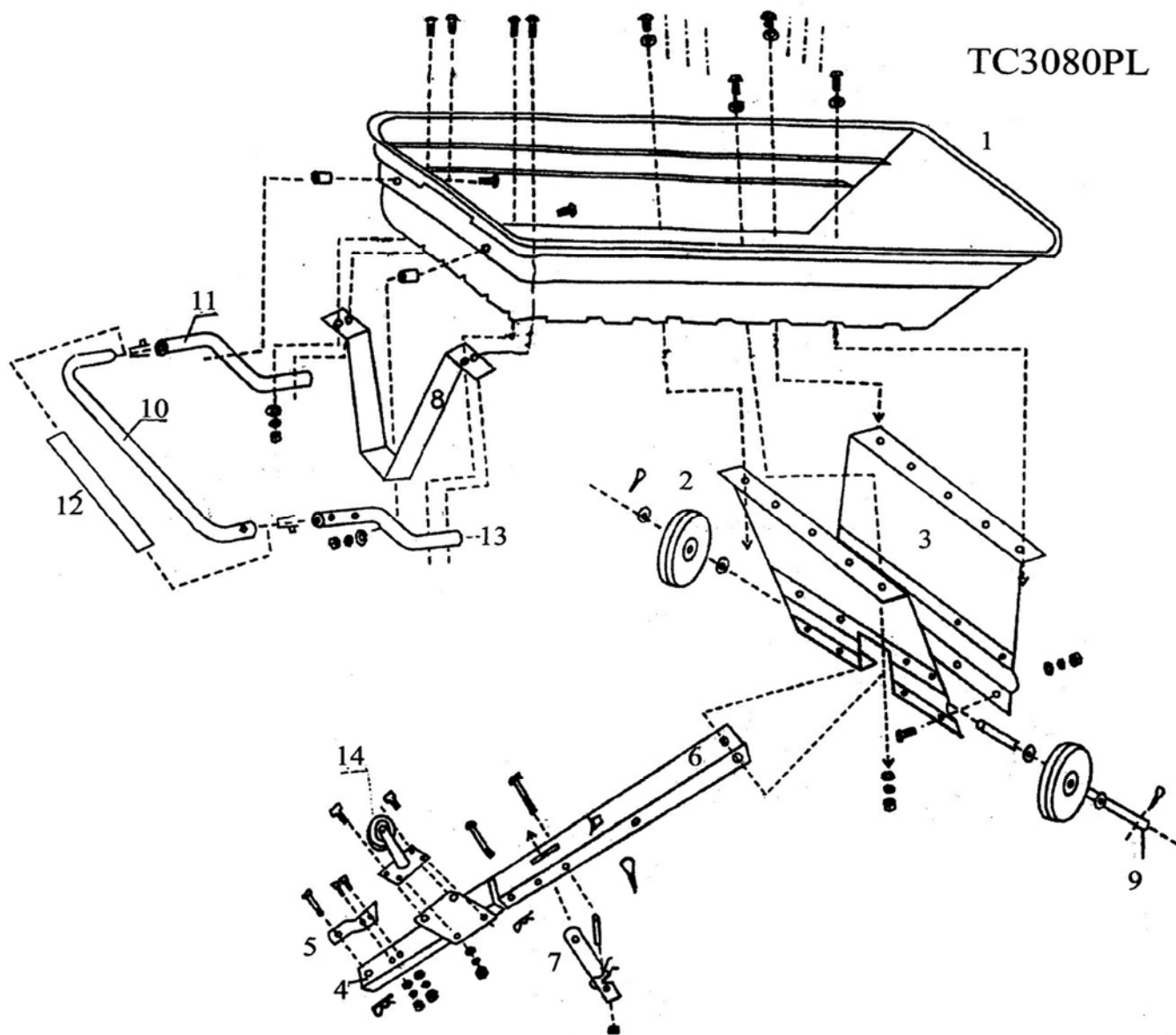
Vyjměte jednotlivé díly vozíku z balení. Díly si rozložte a určete podle nákresu.

Nejprve sestavte oj (6) se západkou (7). Do otvoru na konci oje vložte osu kol (9), přiložte k sestavě oba díly podvozku (3), vystředte osu kol a pak pevně sešroubujte oba díly podvozku dohromady. Namontujte kola (2) – podložky vkládejte po obou stranách náboje kola, jak je uvedeno na náčrtku, zajistěte závlačkou. Nyní navlékněte pěnový návlek (12) na střední část madla (10) a madlo sestavte s levou (11) a pravou (13) částí. Pak ke korbě (1) připevněte přední nohu (8) spolu se sestaveným madlem. Připevněte ke korbě vozíku podvozek (3). Sestavte prodloužení oje (4) se závěsem (5) a otočným kolečkem (14). Prodloužení vložte do oje a zajistěte šroubem a čepem se závlačkou. Tím je sestavení dokončeno.

Seznam součástí

Zoznam dielov

TC3080PL



Popis hlavních dílů vozíku:			
1	Korba	8	Přední noha korby
2	Kolo	9	Osa kol
3	Podvozek	10	Střední část madla
4	Prodloužení oje	11	Levá část madla
5	Závěs	12	Pěnový návlek madla
6	Oj	13	Pravá část madla
7	Západka	14	Otočné kolečko

Popis hlavných dielov vozíka:			
1	Korba	8	Predná noha korby
2	Kolo	9	Os kolies
3	Podvozek	10	Stredná časť madla
4	Predĺženie oja	11	Ľavá časť madla
5	Záves	12	Penový návlek madla
6	Oje	13	Pravá časť madla
7	Západka	14	Otočné koliesko

SK - Preklad pôvodného návodu na použitie.

Bezpečnostné pokyny



- Najskôr si dôkladne prečítajte tento návod na zloženie a použitie. Nedovoľte, aby zariadenie obsluhovali deti alebo osoby, ktoré neboli poučené v rozsahu návodu.
- Pred každým použitím vždy skontrolujte technický stav vozíka, najmä dotiahnutie skrutiek a stav nahustenia pneumatík.
- Neprevádzajte na zariadení žiadnych pasažierov. Deti, zvieratá a okolostojacich udržiavajte v bezpečnej vzdialenosti od zariadenia.
- Pri použití sledujte okolitý priestor a vyhýbajte sa nebezpečným miestam, ako sú priekopy, prudké svahy, terénne zlomy apod., kde môže dôjsť k poškodeniu alebo prevráteniu vozíka.
- Zariadenie udržiavajte v bezpečnom technickom stave, pravidelne doťahujte všetky skrutkové spoje.
- Pri jazde na svahu a pri cúvaní dbajte na zvýšenú opatnosť. Pri cúvaní buďte opatrní, aby nedošlo ku „zlomeniu“ oja alebo inému poškodeniu zariadenia.
- Ak dôjde k nárazu, zastavte a skontrolujte zariadenie, či nie je poškodené. S poškodeným zariadením nepracujte, pred ďalším použitím ho opravte.
- Pred údržbou alebo opravou odpojte zariadenie od traktora.
- Rešpektujte pokyny uvedené v návode na použitie traktora, najmä tie, ktoré sa vzťahujú na použitie príslušenstva.

Použitie

Vozík pripojte do zadného závesu traktora a zaistite kolíkom.

Nepreťažujte vozík. Maximálna hmotnosť nákladu nesmie prekročiť 150 kg.

Vyklápanie vozíka

Uvoľnite západku na oji a preklopte vozík dozadu. Pri vyklápaní stojte tak, aby vás vyklápaný materiál nemohol poraniť.

Použitie vozíka bez traktora

Uvoľnite čap a otočte predĺženie oja tak, aby otočné koliesko smerovalo nadol a dlhšia časť predĺženia bola zasunutá do oja. Obidva diely opäť zaistíte čapom a závlačkou. Teraz je možné s vozíkom podísť pohodlne ručne s využitím tretieho kolieska.

Údržba

Po každom použití:

- vyčistíte vozík od zvyškov prepravovaného materiálu.

Pravidelne (2x – 3x ročne):

- premažte všetky pohyblivé uloženia viac účelovou vazelinou;
- kontrolujte a upravujte tlak v pneumatikách – neprekračujte tlak 200 kPa;
- kontrolujte technický stav vozíka, pravidelne doťahujte všetky skrutkové spoje;
- opravujte porušený náter vhodnou farbou.

Skladovanie:

- vyčistíte vozík, umyte ho a nechajte vyschnúť;
- kovové plochy natrite konzervačným olejom;
- vozík skladujte na suchom mieste.

Záručné podmienky a servis

Záručné podmienky platia tak, ako sú uvedené v záručnom liste. Servis a náhradné diely zabezpečuje spoločnosť Mountfield SK, s.r.o. prostredníctvom svojich predajní.

Zloženie

Vyberte jednotlivé diely vozíka z balenia. Diely si rozložte a určite podľa nákresu.

Najskôr zložte oje (6) so západkou (7). Do otvoru na konci oja vložte os kolies (9), priložte k zostave obidva diely podvozku (3), vycentrujte os kolies a potom pevne zoskrutkujte obidva diely podvozku dohromady. Namontujte kolesá (2) – podložky vkladajte po oboch stranách náboja kolesa, ako je uvedené na náčrte, zaistíte závlačkou. Teraz navlečte penový návlek (12) na strednú časť madla (10) a madlo zložte s ľavou (11) a pravou (13) časťou. Potom ku korbe (1) pripevnite prednú nohu (8) spolu so zloženým madlom. Pripevnite ku korbe vozíka podvozok (3). Zložte predĺženie oja (4) so závesom (5) a otočným kolieskom (14). Predĺženie