

Top Access

Čisticí bazénový robot

Návod k obsluze

Čistiaci bazénový robot

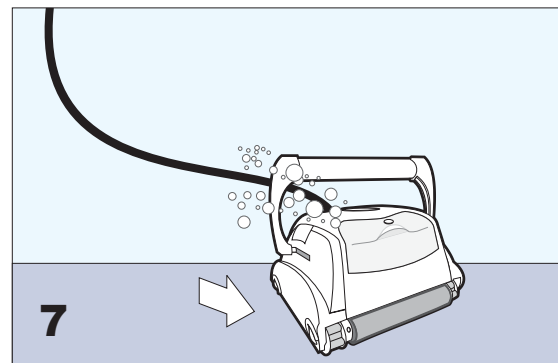
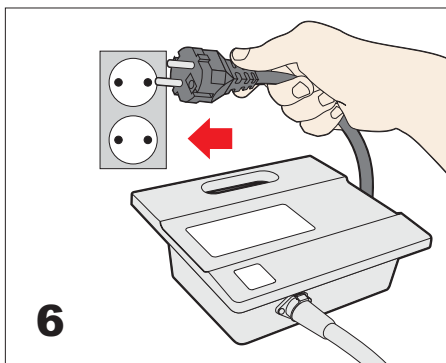
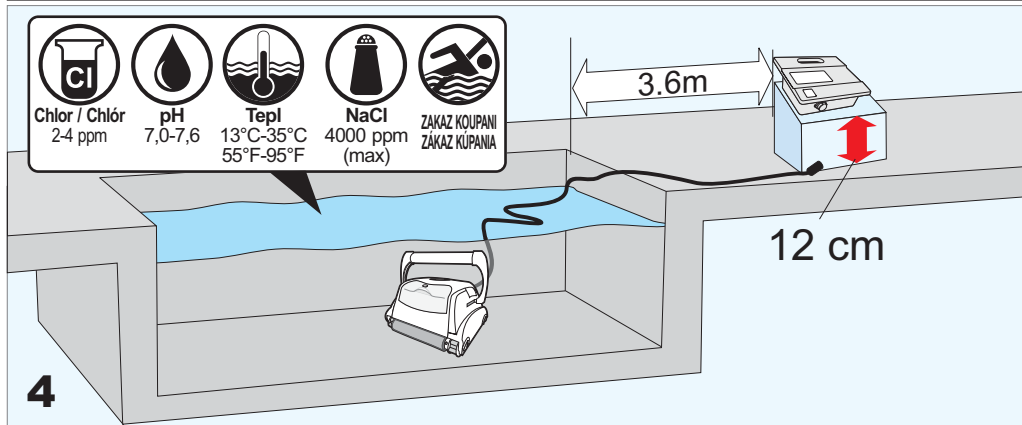
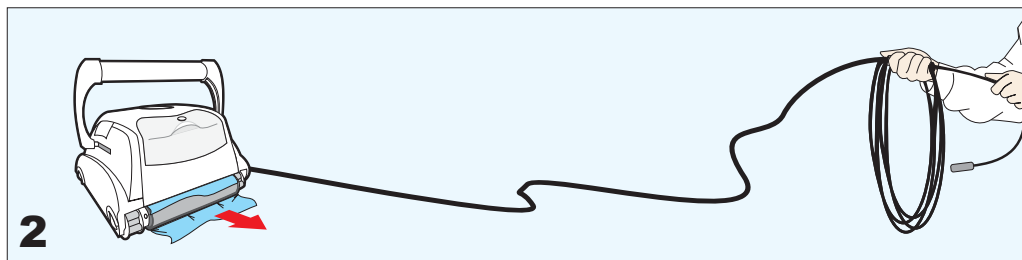
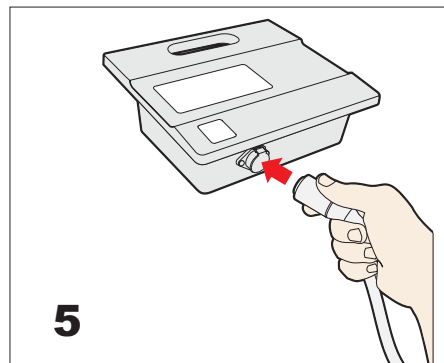
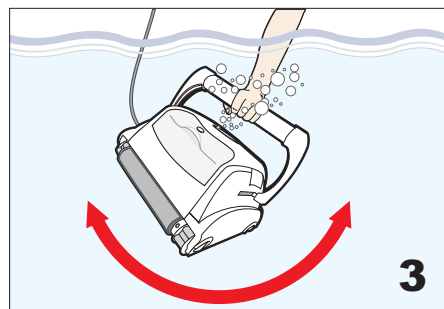
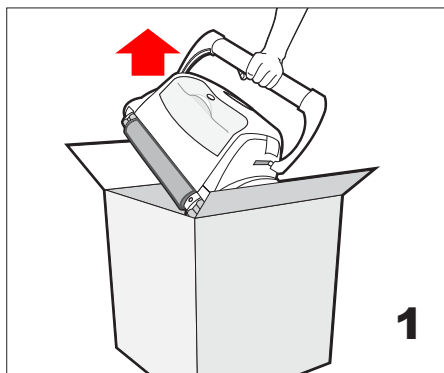
Návod k obsluhu

Powered by
aquabot



Stručná příručka

Stručná příručka



Obsah

Bezpečnostné pokyny

Popis systému

Jak čistiaci robot čistí váš bazén

Prevádzkové podmienky

Súčasti

Čistiaci robot a hlavné diely

Napájacia a ovládacia jednotka

Prevádzka

Pred prvým použitím

Umiestnenie čistiaceho robota do vody

Spustenie čistiaceho robota

Cyklus čistenia

Zastavenie prevádzky čistiaceho robota

Vytiahnutie čistiaceho robota z vody

Údržba

Čistenie filtrov

Ukladanie čistiaceho robota

Kontrola vrtule na výstupe vody

Programovanie čistiaceho robota

Ovládací panel – tlačidlo a indikácia

Prehľad tlačidiel

Používanie externého časovača (voliteľné)

Odstraňovanie porúch a riešenie problémov

Diaľkové ovládanie (voliteľné)

Popis diaľkového ovládača

Používanie diaľkového ovládača

Vozík (voliteľné)

Prehľad

Montáž vozíka

Ukladanie čistiaceho robota na vozík

Ukladací vozík (voliteľné)

Prehľad

Montáž ukladacieho vozíka

DÔLEŽITÉ BEZPEČNOSTNÉ POKYNY **PREČÍTAJTE SI A DODRŽUJTE VŠETKY POKYNY**

UPOZORNENIE: Nezapájajte zdroj napätia do uzemnenej zásuvky alebo NEZAPÍNAJTE čistiaceho robota bazéna, pokiaľ nie je úplne ponorený do vody. Zapnutie čistiaceho robota mimo vodu ihneď spôsobí vážne poškodenie a vedie ku strate záruky.

Po skončení čistiaceho cyklu nechajte čistiacu jednotku v bazéne ešte 15 až 20 minút. Umožní to, aby motory dostatočne vychladli. Nenechávajte čistiaceho robota trvalo v bazéne. Vždy nezabudnite najskôr vypnúť napájanie a vytiahnuť čistiaceho robota zo zásuvky, kým ho vyberiete z bazéna.

VAROVANIE: Čistiaci robot sa nesmie používať, pokiaľ sú vo vode ľudia. Iba pre použitie v plaveckom bazéne.

Bezpečnostné upozornenie

Jednotka musí byť napájaná cez prúdový (RDC) s menovitým vypínacím prúdom nepresahujúcim 30 mA. N

apájací elektrický obvod (zásuvka) musí zodpovedať miestnym platným elektroinštalačným normám.

Nesprávna manipulácia s jednotkou môže viesť k úniku mazív.

Pokiaľ je poškodený napájací kábel, musí byť výrobcom alebo pracovníkom servisu alebo kvalifikovanou a školenou osobou vymenený, aby sa vylúčilo nebezpečenstvo.



Tento spotrebič nie je určený pre osoby (vrátane detí), ktoré majú znížené fyzické, senzorické alebo psychické schopnosti, či nedostatok skúseností a znalostí, pokiaľ nie sú pod priamym dozorom alebo nedostávajú pokyny o používaní od osoby zodpovednej za ich bezpečnosť. Deti je potrebné strážiť, aby sa zabezpečilo, že sa so spotrebičom nehrajú.



VAROVANIE: Istič pri zlyhaní uzemnenia (GFCI-USA) alebo prúdový chránič (RCDEUROPE) musí byť inštalovaný na ochranu elektrickej zásuvky a prevenciu možného úrazu elektrickým prúdom.

TENTO NÁVOD USCHOVAJTE

ÚVOD

Popis systému

Čistiaci robot čistí podlahu bazéna a steny a zbiera tak nečistoty do svojich vnútorných filtrov. Tento užívateľský návod popisuje používanie čistiaceho robota, vrátane postupov čistenia, údržby a ukladania.

Poznámka:

Tento návod sa týka niekoľkých modelov čistiacich robotov. Súčasti pre jednotlivé modely sa môžu líšiť.

Ako čistiaci robot čistí váš bazén

Po umiestnení do bazéna a zapnutí čistiaci robot pracuje podľa programu nastaveného cez napájaciu a ovládaciu jednotku.

Čistiaci robot sa pohybuje po dne a stenách bazéna tak, aby pokryl celý ich povrch. Keď čistiaci robot dokončí svoj program, zostane neaktívny na dne bazéna.

Poznámka:

Čistenie stien je voliteľná funkcia. Keď je funkcia čistenie stien povolená, čistiaci robot sa pohybuje po stenách v intervaloch nastavených vnútorným programom. Schopnosť čistiaceho robota pohybovať sa po schodoch v plaveckom bazéne závisí na geometrii a materiály schodov.

Prevádzkové podmienky

Čistiaci robot je určený na použitie v plaveckých bazénoch za nasledujúcich podmienok:

- Rozsah teplôt od 13 °C do 35 °C, doporučená teplota je medzi 22 °C a 32 °C.

- pH vody: 7,0 – 7,6

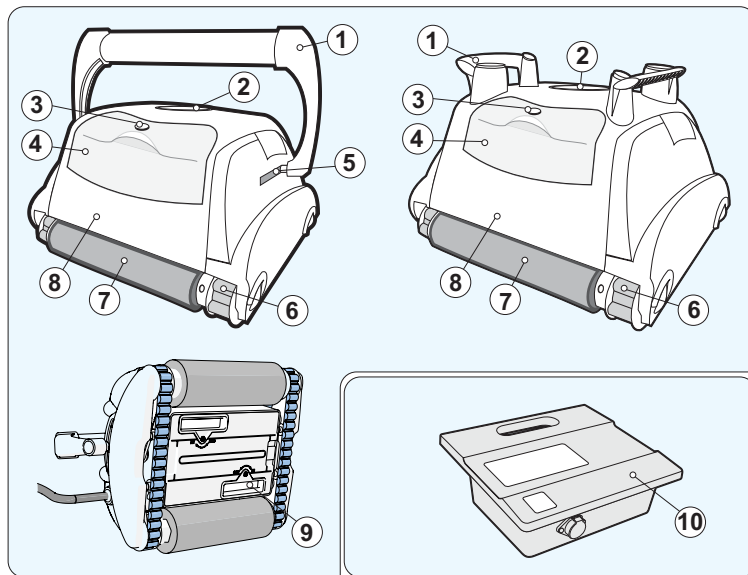
- Obsah chlóru: bazén udržiavaný podľa pokynov výrobcu (doporučených je 2–4 ppm).

Poznámka:

Nedodržanie požiadaviek na parametre vody podľa doporučených prevádzkových podmienok, môže zabrániť správnej funkcii čistiaceho robota.

Vyberte čistiaceho robota z vody, keď robíte „Šokovú chemickú úpravu“ vody v bazéne.

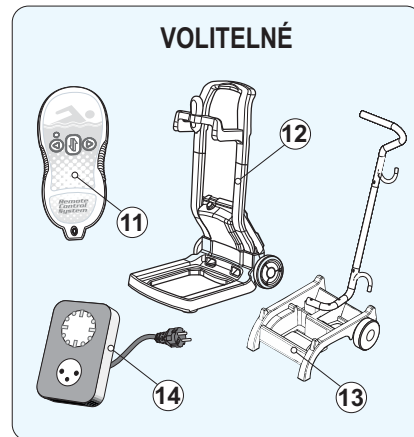
SÚČASTI



- 1) Rukoväť
- 2) Výstupná horná strana
- 3) Poistka filtra
- 4) Filter
- 5) Mechanizmus uzamykania rukoväte
- 6) Hnací pás
- 7) Čistiaca kefa
- 8) Telo robota
- 9) Vstup vody
- 10) Zdroj napájania

VOLITELNÉ

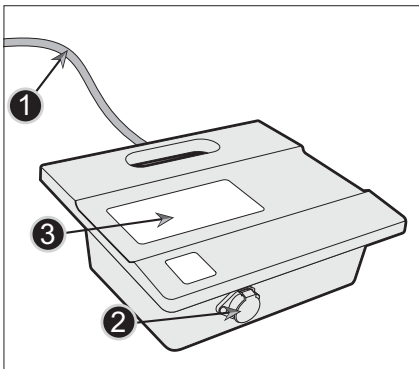
- 11) Diaľkové ovládanie
- 12) Ukladací vozík
- 13) Vozík s nosičom
- 14) Časovač (predáva sa samostatne)



SÚČASTI

Napájacia a ovládacia jednotka
Napájacia a ovládacia jednotka je napájaná prívodným káblom (1) a poskytuje čistiacemu robotu nízke napätie pomocou plávajúceho kábla pripojeného do zásuvky (2) na jednotke.

Jednotka je vybavená ovládacím panelom (3) s ovládacími prvkami čistiaceho robotarvky čistiacieho robota.



Obsah balenia

Čistiaci robot je balený v škatuli obsahujúcej:

- Čistiaci robot a plávajúci kábel
- Napájacia a ovládacia jednotka
- Užívateľský návod

Podľa zakúpeného modelu môže byť v balení aj nasledujúce príslušenstvo:

- Diaľkové ovládanie
- Vozík
- Ukladací vozík
- Ďalšie príslušenstvo

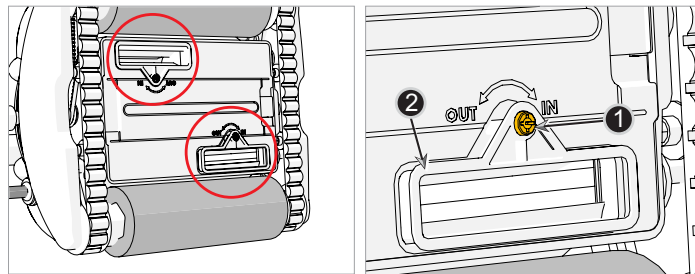
Prevádzka

Pred prvým použitím

Nastavenie sacej výšky Poloha sacieho vstupu (2) od povrchu bazéna, určuje sací výkon a kvalitu čistenia. Zníženie sacej výšky môže viesť k nežiaducemu kontaktu s prekážkami na dne alebo stenách bazéna. Polohu sacieho vstupu nastavte skrutkovačom.

IN – oddialenie sacieho vstupu od povrchu bazéna a zníženie sacieho výkonu.

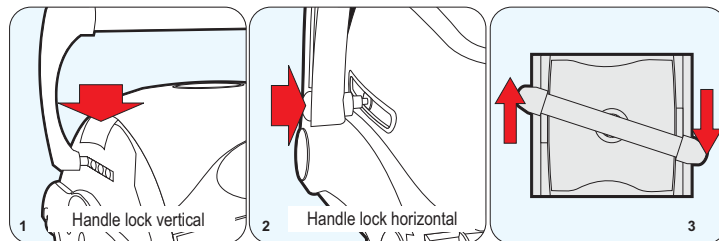
OUT – umiestnenie sacieho vstupu bližšie k povrchu bazéna a zvýšenie sacieho výkonu

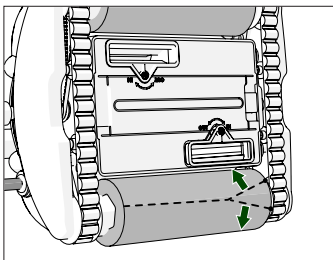


Nastavenie plavákovkej rukoväte

Na modeloch určených na čistenie stien, nastavte plavákovú rukoväť:

1. Stisnite poistné tlačidlo (1 alebo 2 podľa modelu), aby ste uvoľnili poistku
2. Dajte madlo (3) šikmo do najzadnejšej pozície.
3. Opakujte kroky 1 a 2 na opačnej strane čistiaceho robota

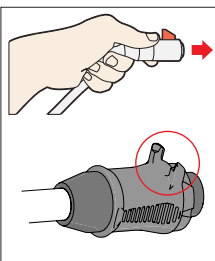
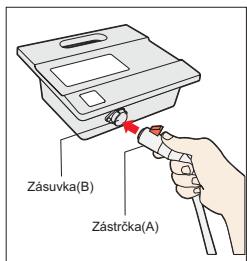
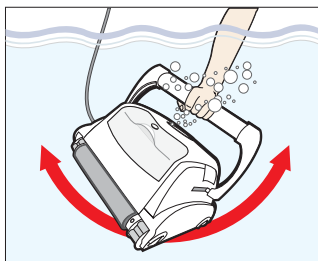
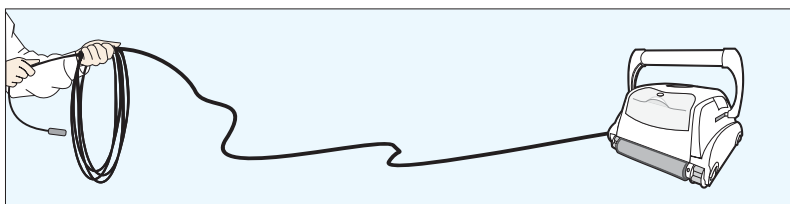
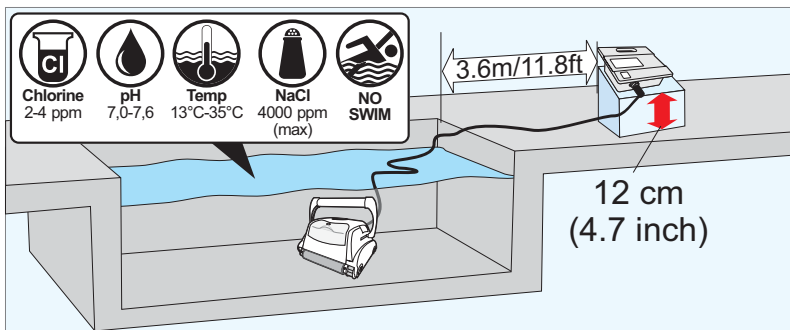




Odstranění krytů kartáčů

Odstránenie krytov kef. Čistiaci robot je dodávaný s ochranným krytom čistiacich kef. Opatrne zložte nylonové kryty z čistiacich kef.

UPOZORNENIE: Nepoužívajte ostrý nástroj na odstránenie krytu, pretože by mohlo dôjsť k poškodeniu kef.



Umiestnenie napájacej a ovládacej jednotky

Umiestnite napájaciu a ovládaciu jednotku najmenej 3,6 metra od bazéna a najmenej 12 cm nad povrch.

UPOZORNENIE: Napájacia a ovládacia jednotka nesmie byť vystavená vode alebo priamemu slnečnému svetlu.

Uvoľnite káblové spojky, ktoré slúžia k zaisteniu káblov počas prepravy stisnutím plastovej úchytky na spojke.

Pred umiestnením čistiaceho robota do vody

1. Uistite sa, že v bazéne nie sú ľudia.
2. Uistite sa, že sú filtre čisté.
3. Uistite sa, že sú podmienky v bazéne splnené; (viď „Prevádzkové podmienky“).

Umiestnenie čistiaceho robota do vody

1. Odmotajte plávajúci kábel. Odporúča sa vytiahnuť kábel na dĺžku, ktorá zodpovedá veľkosti bazéna naprieč plus dodatočne dva metre.
2. Dajte čistiaceho robota do bazéna. Na uvoľnenie vzduchu z jeho tela ním otáčajte zo strany na stranu.
3. Nechajte čistiaceho robota klesnúť na dno bazéna. Čistiaceho robota nezapínajte, pokiaľ nie je na dne bazéna.
4. Natiahnite plávajúci kábel cez bazén. Uistite sa, že naprieč bazénom je položená len potrebná dĺžka kábla. Vyhľadte slučky alebo krútenie kábla. Odmotajte prebytočný kábel mimo bazéna v blízkosti napájacej a ovládacej jednotky.
5. Pripojte plávajúci kábel (A) do zásuvky (B) umiestnenej na napájacej a ovládacej jednotke.

UPOZORNENIE: Zapnutie čistiaceho robota mimo vodu ihneď spôsobí vážne poškodenie a vedie k strate záruky

Prevádzka

Spustenie čistiaceho robota

Pripojte napájaciu a ovládaciu jednotku do zásuvky (1). Prevádzková LED kontrolka svieti (4) a čistiaci robot zahájí svoj program čistenia. Pokiaľ je napájaciu a ovládaciu jednotku už pripojenú k elektrickej zásuvke, prevádzková LED kontrolka bliká (5), čo indikuje, že je čistiaci robot v pohotovostnom režime. Stlačíte tlačidlo prevádzka(6). Prevádzková LED kontrolka sa rozsvieti (6) a čistiaci robot zahájí program čistenia.

Poznámka: Keď svieti LED kontrolka „Kontrola filtra“ (3) (voliteľné pri niektorých modeloch), musí sa filter vyčistiť pred vložением čistiaceho robota do bazéna.

Cyklus čistenia

Počas cyklu čistenia sa čistiaci robot:

- pohybuje pozdĺž dna bazéna a zhromažďuje nečistoty a špinu;
- mení smer a automaticky sa otáča podľa vybraného programu;
- každých niekoľko minút sa pohybuje po stenách podľa toho, ako je nastavené vnútorným programom.

Poznámka: Čistiaci robot sa môže občas na niekoľko minút zastaviť. Ide o súčasť normálnej prevádzky, nie o poruchu

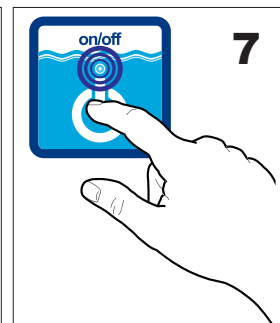
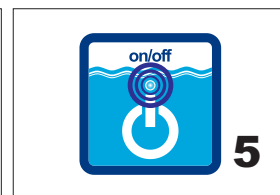
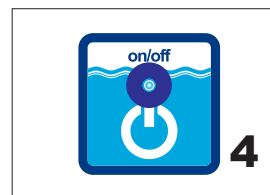
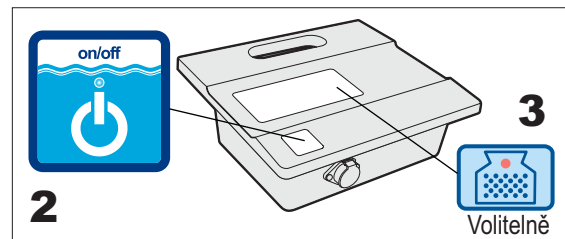
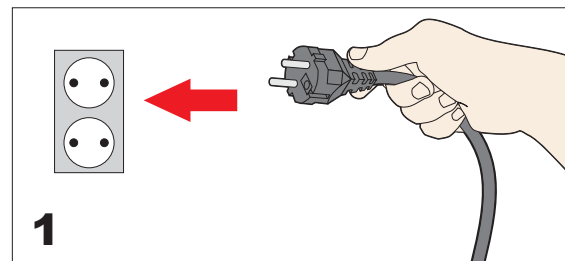
Zastavení prevádzky čistiaceho robota

Čistiaci robot sa prepne automaticky do pohotovostného (STANDBY) režimu po každom čistiacom cykle a prevádzková LED kontrolka začne blikáť (5). Pokiaľ chcete prerušiť činnosť čistiaceho robota počas cyklu čistenia, stlačíte jedenkrát prevádzkové tlačidlo (7). Prevádzková LED kontrolka začne blikáť (7) a čistiaci robot je v pohotovostnom režime.

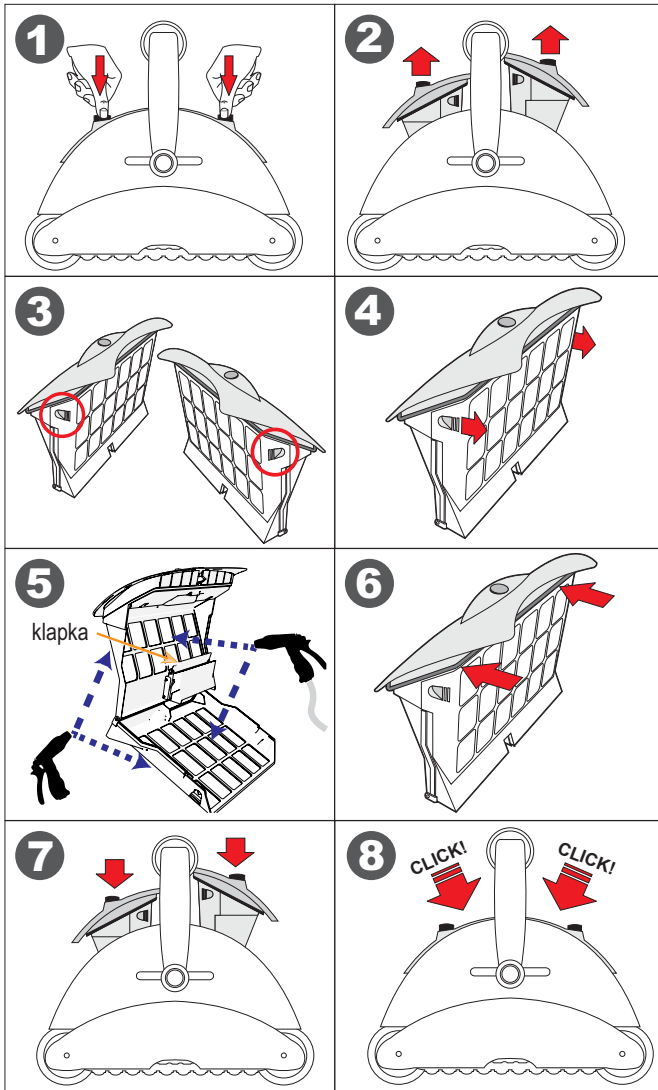
Vyťahnutie čistiaceho robota z vody

- 1) Odpojte plávajúci kábel z napájacej a ovládacej jednotky.
- 2) Zatiahnite za plávajúci kábel, aby ste čistiaceho robota pritiahli bližšie, pokiaľ nie je možné uchopiť ho za rukoväť.
- 3) Pomocou rukoväte vyťahnite čistiaceho robota z bazéna.

UPOZORNENIE: Nepoužívajte plávajúci kábel na vyťahovanie čistiaceho robota z vody.



Údržba



Čistenie filtrov

Tieto dva filtre sa musia vyčistiť po každom cykle čistenia.

1. Uvoľnite poistku filtra a vytiahnite filter. (1), (2)
2. Odklopte dverka filtra, aby ste otvorili puzdro filtra. (3), (4)
3. Najskôr filter vystriekajte vodou z vnútornej strany a potom z vonkajšej strany, aby ste vyčistili všetky nečistoty. (5)
4. Overte, že je malá plastová klapka (5) na mieste a že nie je prasknutá, potom filter zavrite. (6)
5. Vložte filter späť na jeho miesto, pokiaľ nebude počuť „cvaknutie“ pri zaistení filtra na mieste. (7), (8)

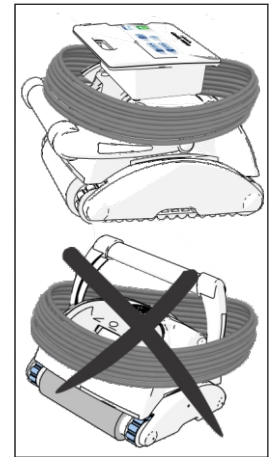
Ukladanie čistiaceho robota

Postupujte podľa týchto pokynov pri ukladaní čistiaceho robota, keď sa nepoužíva:

1. Odpojte napájací kábel z elektrickej zásuvky.
2. Odpojte plávajúci kábel z napájacej a ovládacej jednotky.
3. Roztiahnite plávajúci kábel a vyrovnajte a rozmotajte ho.
4. Opláchnite vnútorný priestor čistiaceho robota čistou vodou a nechajte uschnúť.
5. Zmotajte plávajúci kábel a položte ho na ČISTIACEHO ROBOTU.

Upozornenie: *Nenamotávajúvte plávajúci kábel na rukoväť čistiacej jednotky.*

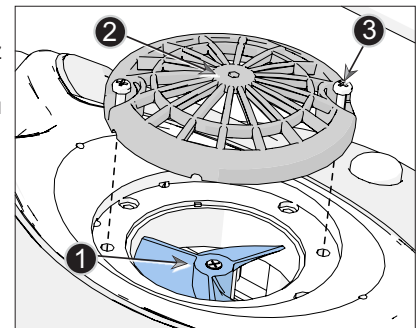
6. Skladujte súčasti čistiaceho robota na suchom a uzavretom mieste.
- Overte, že napájacia a ovládacia jednotka nie je vystavená vlhku.



Kontrola vrtule na výstupe vody

Odporúča sa pravidelne čistiť nečistoty a vlasy z vrtule na výstupe vody:

1. Odstráňte skrutky (3), ktoré držia kryt výstupu vody (2).
2. Odstráňte kryt výstupu vody (2).
3. Odstráňte akékoľvek vlasy, nečistoty či špinu.
4. Skontrolujte, že vrtuľa (1) nie je prasknutá.
5. Vráťte kryt (2) a utiahnite jej skrutky (3).



Táto kapitola popisuje možnosti programovania. Preskočte túto kapitolu, pokiaľ váš model nie je programovateľný alebo je už naprogramovaný vopred.

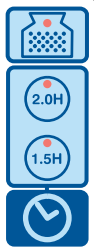
Aquacontrol



check filter
chèque filtre
filter überprüfen
controllare il sacchetto filtrante
revise el filtro



cleaning time
temps de nettoyage
reinigungszeit
tempo di pulizia
tiempo de limpieza

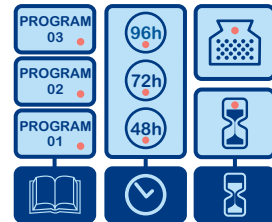


SPS 100

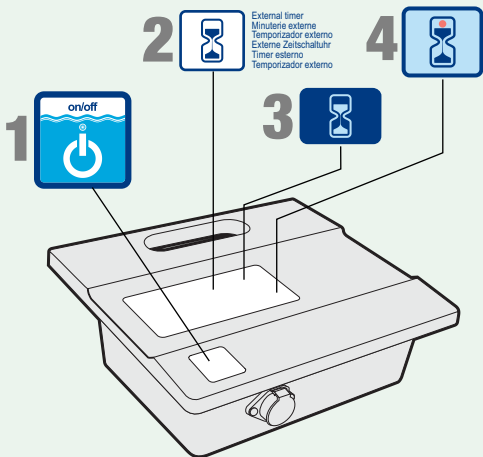
Aquacontrol



Cleaning program
Mode nettoyage
Programa de limpeza
Reinigungsprogramm
Programma di pulizia
Programa de limpeza
Internal timer
Minuterie interne
Temporizador interno
Interne Zeitschaltuhr
Timer interno
Temporizador interno
Check filter
Vérifiez le filtre
Revise el filtro
Filter überprüfen
Controllare il sacchetto filtrante
Verifique o Filtro
External timer
Minuterie externe
Temporizador externo
Externe Zeitschaltuhr
Timer esterno
Temporizador externo



SPS 200



Ovládací panel

Ovládací panel tvorí:

Vypnutie/zapnutie (1) – zapnutie a vypnutie činnosti čistiaceho robota.

Popis funkcie (2) – popisuje konkrétnu funkciu
Ovládacie tlačidlá (3) – tmavo modré, umožňujú výber príslušnej funkcie.

Stavový displej (4) – indikačná LED kontrolka svieť pre zobrazenie vybranej možnosti alebo stavu čistiaceho robota.

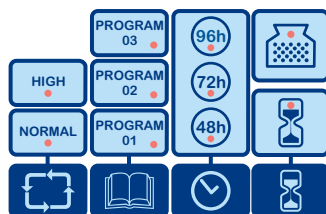
Aquacontrol



Swivel
Pivot
Swivel
Drehflügel
Manopola di disattorcigliamento
Swivel

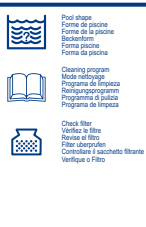


Check filter
Vérifiez le filtre
Revise el filtro
Filter überprüfen
Controllare il sacchetto filtrante
Verifique o Filtro
External timer
Minuterie externe
Temporizador externo
Externe Zeitschaltuhr
Timer esterno
Temporizador externo

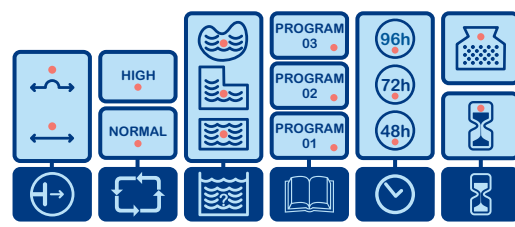


SPS 300

Aquacontrol



Auto detect
Auto detection
Auto detección
Automatische Erkennung
Auto-detección
Detección automática
Swivel
Pivot
Swivel
Drehflügel
Manopola di disattorcigliamento
Swivel
Internal timer
Minuterie interne
Temporizador interno
Interne Zeitschaltuhr
Timer interno
Temporizador interno
External timer
Minuterie externe
Temporizador externo
Externe Zeitschaltuhr
Timer esterno
Temporizador externo

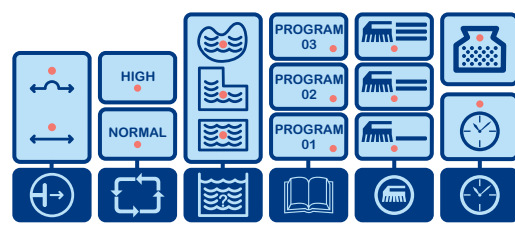


SPS 400

Aquacontrol



Auto detect
Auto detection
Auto detección
Automatische Erkennung
Auto-detección
Detección automática
Swivel
Pivot
Swivel
Drehflügel
Manopola di disattorcigliamento
Swivel
Cleaning Level
Niveau de Nettoyage
Nível de Limpeza
Reinigungsstufe
Livello di Pulizia
Nível de Limpeza
Delay
Retard
Retard
Verzögerung
Ritardo



SPS 500

100/200
300/400
500



Kontrola filtra

Svietiace svetlo znamená, že je filter nutné vybrať, vyčistiť a vrátiť späť, aby robot fungoval správne. Pri modeloch 300, 400, 500 – čistiaci robot prestane čistiť steny v okamihu, kedy sa rozsvieti kontrolka filtra.

100



Doba čistenia

- doba trvania čistenia bazény.

Stisnite tlačidlo na výber požadovanej doby. Červené svetlo indikuje váš výber. Túto funkciu je možné vybrať iba keď je zdroj napájania v pohotovostnom režime.

200
300/400



Interní časovač - možnosť automatickej prevádzky:

Každých 48 hodín

Každých 72 hodín

Každých 96 hodín

200/300



Aj výber programu čistenia:

Program 01 – 1 hodiny čistenie dna a stien.

Program 02 - 1,5 hodiny čistenie dna a stien.

Program 03 – 2 hodiny čistenie dna a stien

400



Výber programu čistenia:

Program 01 – 1,5 hodiny čistenie iba dna.

Program 02 - 2 hodiny čistenie dna a stien.

Program 03 – 2,5 hodiny čistenie dna a stien

500



Výber programu čistenie

Program 01 – 2 hodiny iba čistenie dna.

Program 02 – 4 hodiny čistenie dna a stien (pri niektorých modeloch nie je funkcia čistenia stien k dispozícii)

Program 03 – 5 hodín čistenie dna a stien (pri niektorých modeloch nie je funkcia čistenia stien k dispozícii)

200
300/400



Externí časovač

Táto funkcia poskytuje koncovému užívateľovi možnosť naprogramovať čistenie pomocou externého časovača (predáva sa samostatne). Stisnutím tohto tlačidla zapína a vypína túto funkciu.

300/400
500



Otočenie – upravuje rýchlosť otáčania robota v bazéne.

Normálne – štandardná prevádzka

Vysoké – rôzna rýchlosť otáčania

400/500



Autodetekcia: táto funkcia zabraňuje robotovi zaseknúť sa na prekážkach v bazéne ako sú výpuste, schody, rebríky apod... Stisnite toto tlačidlo na výber jednej z nasledujúcich možností:



Autodetekcia - VYPNUTÁ. Vyberte túto možnosť, pokiaľ sú na dne vášho bazéna prekážky typu vysokej výpuste. Zabraňuje to robotovi zmeniť smer po náraze do prekážky.



Autodetekcia - ZAPNUTÁ. Vyberte túto možnosť, keď je dno bazéna bez prekážok.

400/500



Tvar bazéna:

Ponechajte robotovi vypočítať najúčinnjší vzor čistenia pre vybraný tvar bazéna. Stisnite toto tlačidlo na výber najvhodnejšieho tvaru bazéna. Červené svetlo indikuje váš výber.

500



Úroveň čistenia – zmena výkonu čistenia



Rýchla: Vyberte, pokiaľ je v bazéne malé množstvo nečistôt.



Bežná: Vyberte na každodennú údržbu

Dôkladná: Vyberte, pokiaľ je v bazéne veľké množstvo nečistôt.

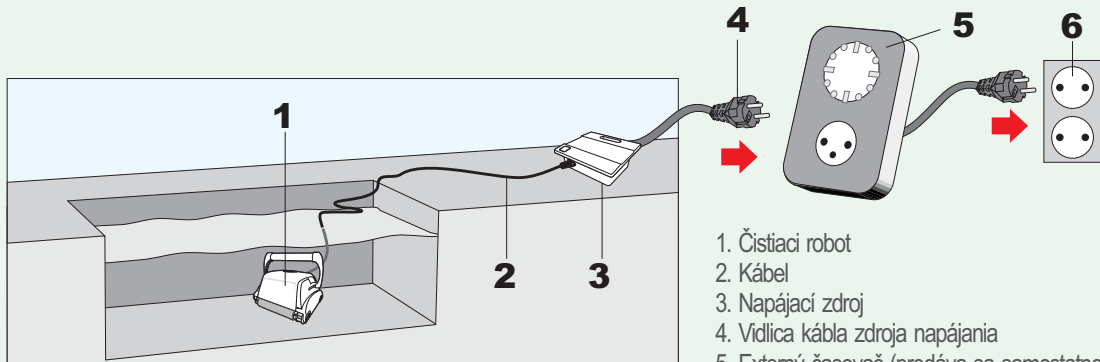
500



Oneskorenie

Keď je táto možnosť zapnutá, robot začne pracovať po 2 hodinách oneskorenia. Táto funkcia slúži k tomu, aby mohli nečistoty a prach klesnúť na dno bazéna, kým začne čistenie robotom.

Externí časovač



1. Čistiaci robot
2. Kábel
3. Napájací zdroj
4. Vidlica kábla napájania
5. Externý časovač (predáva sa samostatne)
6. Elektrická zásuvka

Používanie externého časovača
(Voliteľne môže byť zakúpené samostatne)

Externý časovač sa môže používať na automatické zapnutie čistiaceho robota v prednastavenú dobu. Externý časovač je potrebné zapojiť medzi zásuvku a napájaciu a ovládaciu jednotku.

SKÔR AKO BUDETE KONTAKTOVAŤ SERVIS, SKONTROLUJTE NASLEDUJÚCE BODY.

ČISTIACU JEDNOTKU NIE JE MOŽNÉ ZAPNÚŤ.

Zásuvka nie je pod prúdom.

1. Odpojte čistiaceho robota od napájacej a ovládacej jednotky.
2. Odpojte zdroj napájania zo zásuvky, počkajte 30 sekúnd a znovu zapojte.
3. Zapnite napájanie. Pokiaľ sa nespustí, pripojte jednotku do inej zásuvky.

Plávajúci kábel nie je správne pripojený k napájacej a ovládacej jednotke.

Znovu pripojte plávajúci kábel k napájacej a ovládacej jednotke.

Prekážky v hnacom systéme čistiaceho robota.

1. Opatrne otočte čistiaceho robota a prezrite si spodnú stranu.
2. Otočte kolieska a čistiace kefy rukou. Mali by sa otáčať, nie však samovoľne.
3. Vyčistite a odstráňte prekážky a nečistoty, pokiaľ je to potrebné.

Vrtuľa je zablokovaná nahromadenými vlasmi.

Skontrolujte, či vrtuľa nie je poškodená alebo či nepotrebuje vyčistiť (viď „Kontrola vrtule na výstupe vody“).

ČISTIACI ROBOT NEČERPÁ VODU.

Filtre sú špinavé.

1. Vyberte filter.
2. Spustíte čistiaceho robota v bazéne bez filtra. Pokiaľ funguje správne, poriadne filtre vyčistite alebo vymeňte.

Vrtuľa je zablokovaná nahromadenými vlasmi.

Skontrolujte, či vrtuľa nie je poškodená alebo či nepotrebuje vyčistiť (viď „Kontrola vrtule na výstupe vody“).

ČISTIACI ROBOT ČERPÁ VODU, ALE NEPOHYBUJE SA.

Prekážky v hnacom systéme čistiaceho robota.

1. Opatrne otočte čistiaceho robota a pozrite si spodnú stranu.
2. Otočte kolieska a čistiace kefy rukou. Mali by sa otáčať, nie však samovoľne.
3. Vyčistite a odstráňte prekážky a nečistoty, pokiaľ je to potrebné.

ČISTIACI ROBOT SA SPUSTÍ, ALE PO KRÁTKEJ DOBE SA VYPNE.

Filtre sú špinavé.

1. Vyberte filter.
2. Spustíte čistiaceho robota v bazéne bez filtra. Pokiaľ funguje správne, poriadne filtre vyčistite alebo vymeňte.

Vrtuľa je zablokovaná nahromadenými vlasmi.

Skontrolujte, či vrtuľa nie je poškodená alebo či nepotrebuje vyčistiť (viď „Kontrola vrtule na výstupe vody“).

Prekážky v hnacom systéme čistiaceho robota.

1. Opatrne otočte čistiaceho robota a pozrite si spodnú stranu.
2. Otočte kolieska a čistiace kefy rukou. Mali by sa otáčať, nie však samovoľne.
3. Vyčistite a odstráňte prekážky a nečistoty, pokiaľ je to potrebné.

ČISTIACI ROBOT NEZBIERA NEČISTOTY.

Filtre sú špinavé alebo deravé.

Vyčistite podľa potreby a skontrolujte, či vo filtre nie sú diery.

Vrtuľa je zablokovaná nahromadenými vlasmi.

Skontrolujte, či vrtuľa nie je poškodená alebo či nepotrebuje vyčistiť (viď „Kontrola vrtule na výstupe vody“).

Sací vstup nie je dostatočne blízko ku dnu bazéna.

Presuňte sací vstup do polohy OUT (viď „Nastavenie sacej výšky“).

PRI VYTIAHNUTÍ Z VODY VYTEKÁ Z ČISTIACEHO ROBOT A ŠPINA.

Klapka filtra je prasknutá alebo chýba.

Otvorte filtre a skontrolujte, či nie je klapka filtra prasknutá a či všetky funkcie sú správne (viď „Čistenie filtrov“).

Diery vo filtre.

Otvorte filtre a skontrolujte, či vo filtroch nie sú diery (viď „Čistenie filtrov“).

Spodné veko nie je správne uzavreté.

Uistite sa, že je spodný kryt správne uzavretý.

ČISTIACA JEDNOTKA NEPOKRYJE CELÝ BAZÉN

Filtre sú špinavé.

Vyčistite filtre.

Plávajúci kábel nemá dostatočnú dĺžku vo vode, aby dosiahol aj do najvzdialenejšieho konca bazéna, alebo je kábel zamotaný.

1. Overte, že má plávajúci kábel dostatočnú dĺžku vo vode, aby dosiahol aj do najvzdialenejšieho konca bazéna.

2. Uistite sa, že je plávajúci kábel správne rozprestretý a nie je zamotaný.

Uhol plavákovej rukoväte ovplyvňuje pohyb čistiaceho robota.

Zvýšte šikmý uhol plavákovej rukoväte (viď „Nastavenie plavákovej rukoväte“).

Úroveň pH v bazéne nie je správna.

Uistite sa, že je pH medzi 7,0 a 7,6.

Úroveň chlóru nie je správna.

Skontrolujte obsah chlóru vo vode a upravte, pokiaľ je to potrebné (počas úpravy vody čistiaceho robota vyberte).

Vrtuľa je zablokovaná alebo poškodená nahromadenými vlasmi.

Skontrolujte, či vrtuľa nie je poškodená alebo či nepotrebuje vyčistiť (viď „Kontrola vrtule na výstupe vody“).

Prekážky v hnacom systéme čistiaceho robota.

1. Opatrne otočte čistiaceho robota a pozrite si spodnú stranu.

2. Otočte kolieska a čistiace kefy rukou. Mali by sa otáčať, nie však samovoľne.

3. Vyčistite a odstráňte prekážky a nečistoty, pokiaľ je to potrebné.

ČISTIACA JEDNOTKA SA NEPOHYBUJE PO STENÁCH.

Čistiaci robot sa nepohybuje po stenách bazéna.

1. Skontrolujte, či čistiaci robot nie je typ určený len na čistenie dna.

2. Overte, že P1, iba čistenie dna, nie je vybrané na napájajúcu a ovládajúcu jednotku (viď „Programovanie čistiaceho robota“).

Filtre sú špinavé.

Vyčistite filtre.

Vrtuľa je zablokovaná alebo poškodená nahromadenými vlasmi.

Skontrolujte, či vrtuľa nie je poškodená alebo či nepotrebuje vyčistiť (viď „Kontrola vrtule na výstupe vody“).

Úroveň pH nie je správna.

Uistite sa, či je pH medzi 7,0 a 7,6.

Úroveň chlóru nie je správna.

Skontrolujte obsah chlóru vo vode (počas úpravy vody čistiaceho robota vyberte z vody).

Teplota vody nie je optimálna.

Odporučená teplota je medzi 22 °C a 32 °C.

KÁBEL JE ZAPLETENÝ.

Filtre sú špinavé.

Vyčistite filtre.

Spodné veko nie je správne uzavreté.

Uistite sa, že je spodný kryt správne uzavretý.

Plávajúci kábel nie je pred vložením do čistiacej jednotky do vody natiahnutý.

Uistite sa, že je plávajúce kábel správne rozprestretý a nie je zamotaný pred tým, ako spustíte čistiaceho robota.

Časť kábla vo vode je príliš dlhá.

Skontrolujte, že je dĺžka kábla vo vode rovná dĺžke naprieč bazénom plus dva metre.

Vrtuľa je poškodená alebo zablokovaná nahromadenými vlasmi.

Skontrolujte, či vrtuľa nie je poškodená alebo či nepotrebuje vyčistiť (viď „Kontrola vrtule na výstupe vody“).

DIALKOVÉ OVLÁDANIE NEFUNGUJE.

Batéria je vybitá. Kontrolka LED blinká alebo NESVIETI.

Skontrolujte batériu stisnutím jedného z tlačidiel. Červená kontrolka na diaľkovom ovládaní neblinká alebo trvalo svieti, pokiaľ je batéria.

Obráťte sa na predajcu alebo na servisné centrum.

Diaľkové ovládanie (voliteľné)

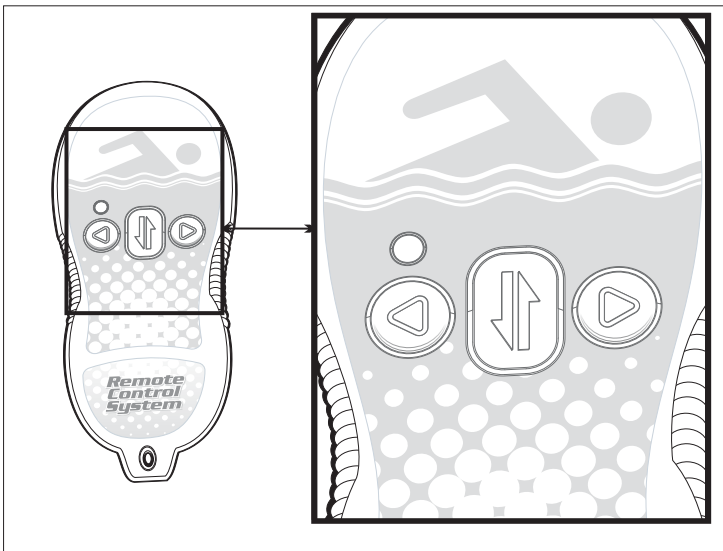
Táto kapitola popisuje používanie voliteľného diaľkového ovládania. Súčasťou niektorých modelov je diaľkové ovládanie.

Popis diaľkového ovládača

Diaľkové ovládanie je voliteľné príslušenstvo, ktoré umožňuje ovládať čistiaceho robota tlačidlami na tomto diaľkovom ovládaní. Po stisnutí tlačidiel diaľkového ovládania sa do napájacej a ovládacej jednotky preniesie rádiový signál. Tento signál je prenášaný príkazom odosielaným čistiacemu robotu cez plávajúci kábel.

Používanie diaľkového ovládača

1. Stisnite pravé tlačidlo(3) na zatočenie robotom vpravo. Čistiaci robot naďalej zatáča doprava, pokiaľ nie je tlačidlo uvoľnené.
 2. Stisnite ľavé tlačidlo(1) na zatočenie robotom vľavo. Čistiaci robot naďalej zatáča doľava, pokiaľ nie je tlačidlo uvoľnené.
 3. Stisnite tlačidlo vpred/vzad (2) na zastavenie čistiaceho robota a zmeňte smer jeho pohybu.
- Po každom príkaze sa LED kontrolka na diaľkovom ovládaní rozsvieti. Pokiaľ LED nereaguje alebo bliká, vymeňte batériu.



Caddy (voliteľné)

Vozík je voliteľné príslušenstvo, ktoré uľahčuje premiestňovanie čistiaceho robota, plávajúceho káblu a napájacej a ovládacej jednotky z miesta na miesto.

Montáž vozíka

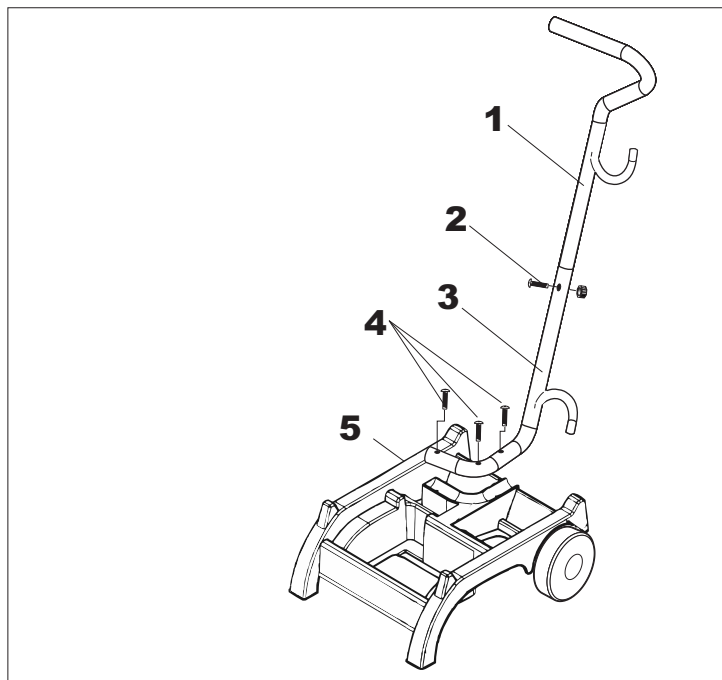
Na zloženie vozíka budete potrebovať štandardný skrutkovač a 8mm kľúč.

Pripojenie rukoväte vozíka

Upevnite dolnú časť rukoväte (3) k rámu vozíka (5) pomocou troch skrutiek (4) a matíc. Pripojte hornú časť rukoväte (1) k dolnej časti rukoväte (3) pomocou skrutky (2) a matice.

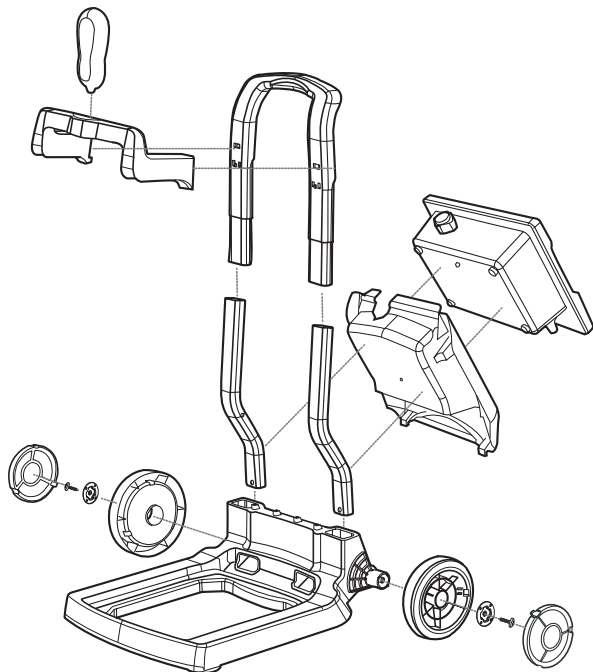
Ukladanie čistiaceho robota na vozík

Dajte čistiaceho robota na základňu vozíka. Zmotajte plávajúci kábel a položte ho na čistiaceho robota. Položte napájaciu a ovládaciu jednotku na hornú časť zmotaného plávajúceho kábla.



Ukladací vozík (voliteľné)

Plán zloženia

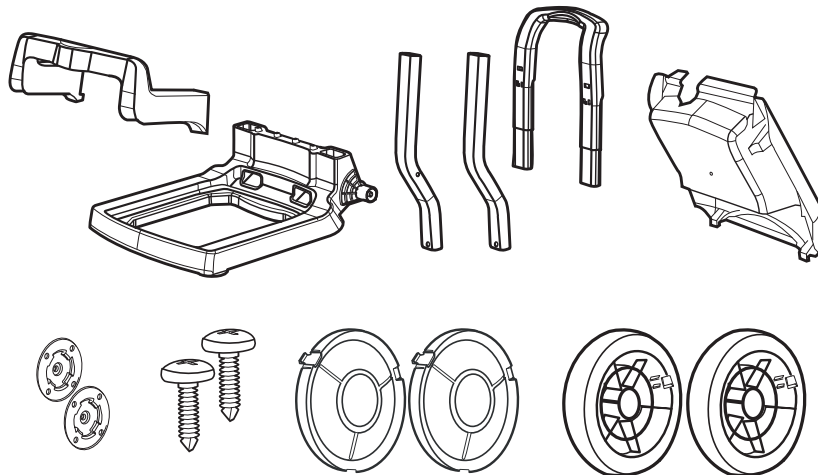


Ukladací vozík je voliteľné príslušenstvo, ktoré uľahčuje premiestňovanie čistiaceho robota a obsahuje miesto na pripojenie napájacej a ovládacej jednotky.

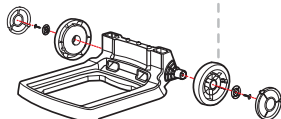
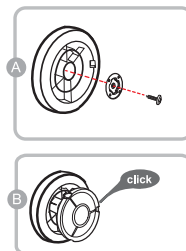
Montáž ukladacieho vozíka:

1. Upevnite kolieska na obe strany základne ukladacieho vozíka, upevnite každé koliesko skrutkou a nainštalujte kryt.
2. Zostavte dve časti rukoväte.
3. Upevnite puzdro napájacej a ovládacej jednotky zacvaknutím horných úchytiek do otvorov v rukoväti.

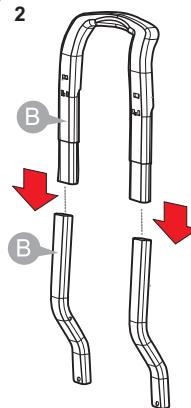
Diely



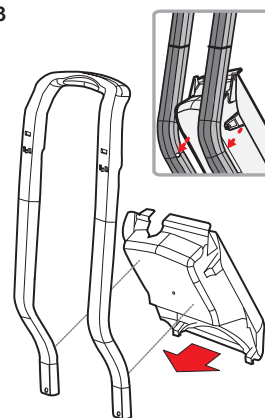
1



2

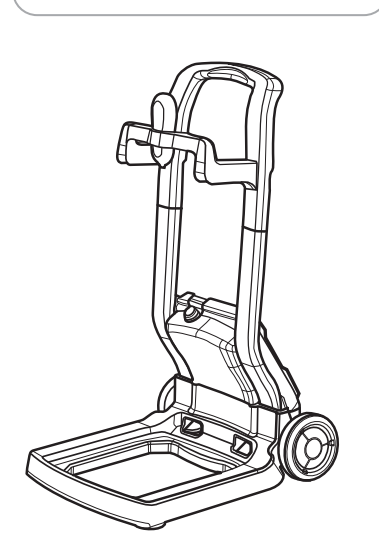
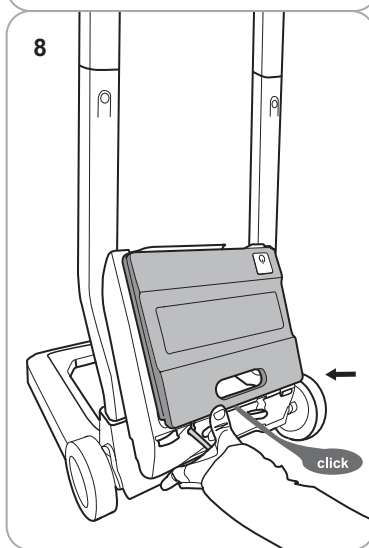
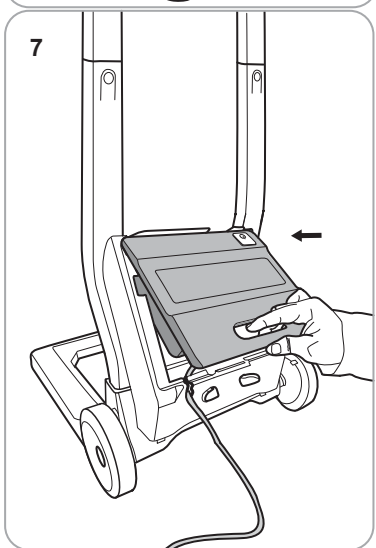
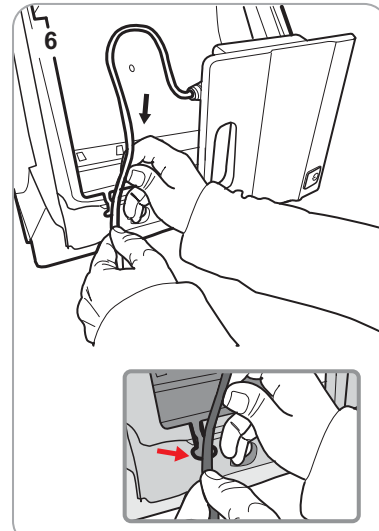
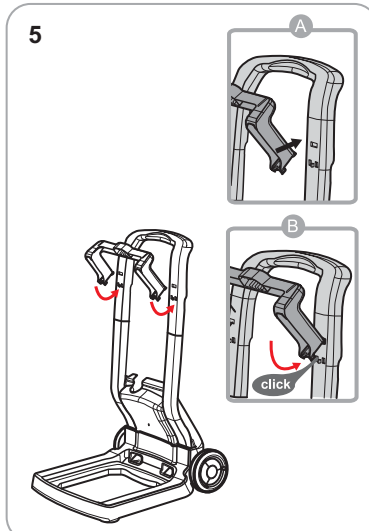
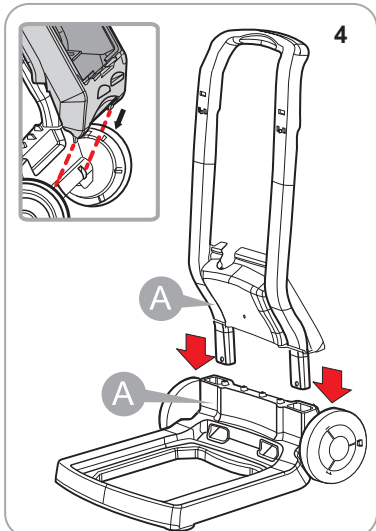


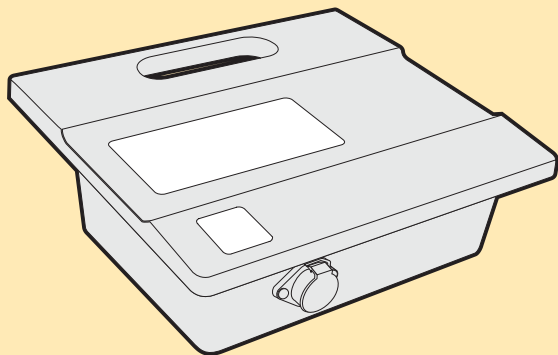
3



Ukladací vozík (voliteľné)

4. Zasuňte rukoväť do základne 4 ukladacieho vozíka. Zacvaknite dolné úchytky puzdra napájacej a ovládacej jednotky do základne ukladacieho vozíka.
5. Pripojte držiak diaľkového ovládania vložení hornej časti do rukoväte vozíka a otočením držiaka dolu, pokiaľ spodná časť nezacvakne
6. Pripojte kábel ku zdroju napájania
7. Dajte kábel napájacej a ovládacej jednotky do drážky ukladacieho vozíka. Zacvaknite hornú časť napájacej a ovládacej jednotky do puzdra a stlačte aj dolnú časť.





Uzemnenie

Zdroj napájania musí byť pripojený k uzemnenej 3 vodičovej zásuvke. Zdroj napájania musí byť pripojený cez GFCI (istič okruhu pri poruche uzemnenia) alebo RCD (prúdový chránič) s menovitým vypínacím prúdom najviac 30 mA.

Poistka

Poistku smie vymieňať autorizovaný servisný zástupca alebo školená a kvalifikovaná osoba. Z dôvodu ochrany proti požiaru používajte pri výmene poistky rovnakého typu a prúdovej hodnoty.

Údržba a bezpečnosť

Ak je napájací kábel poškodený, musí byť vymenený kvalifikovaným servisným technikom alebo podobne kvalifikovanou osobou. Zariadenie nepoužívajte, ak je napájací kábel poškodený.

Okolité podmienky

Napájanie je navrhnuté na prevádzku v interiéri aj v exteriéri. Avšak zariadenie sa nesmie používať na priamom slnku alebo vystavovať vode. Zdroj napájania nepoužívajte pri okolitej teplote vyššej ako 40°C.

Erdung

Das Netzteil muss an eine geerdete 3-adrige Steckdose angeschlossen werden. Der Netzanschluss muss an einem GFCI/RCD (FI-Schutzschalter) angeschlossen sein, der einen bestimmten Differenzstrom von nicht mehr als 30 mA überschreitet.

Sicherung

Die Sicherung sollte nur von einem autorisierten Kundendienstmitarbeiter oder einem qualifizierten Techniker ersetzt werden. Ersetzen Sie die Sicherung nur mit demselben Typ und derselben Absicherung für den fortlaufenden Schutz gegen Brandgefahr.

Wartung und Sicherheit

Die Abdeckung sollte nur von einem autorisierten Kundendienstmitarbeiter oder einem qualifizierten Techniker entfernt werden. Kein(e) interne Einstellung oder Komponentenaustausch sollte vom Benutzer durchgeführt werden. Das Netzkabel muss vor dem Entfernen der Abdeckung von der Steckdose getrennt werden.

Wenn das Netzanschlusskabel beschädigt ist, muss es durch einen autorisierten Kundendienstmitarbeiter oder qualifizierten Techniker ersetzt werden. Bedienen Sie das Gerät nicht, wenn das Kabel beschädigt ist.

Äußere Bedingungen

Das Netzteil wird so konzipiert, um im Innen- und Außenbereich zu funktionieren. Jedoch sollte die Einheit keinem direkten Sonnenlicht oder Wasser ausgesetzt sein und in keiner Umgebungstemperatur von über 40°C bedient werden.

Fyzikálne údaje

Rozmery (Š x H x V)..... 273mm * 242mm * 90mm

Hmotnosť 1.9 Kg

Elektrický systém

Vstupné hodnoty 100-240V~, 50/60Hz, 180W

Výstup 29V ,6,0A

Skladovacia teplota -10° C - 60° C

Prevádzková teplota 0° C - 45° C

Trieda ochrany IP54

Physikalische Daten

Abmessungen (B * T * H) _____ 273mm * 242mm * 90mm

Gewicht _____ 1.9 Kg

Elektrische Daten

Eingangsspannung _____ 100-240V~, 50/60Hz, 210W

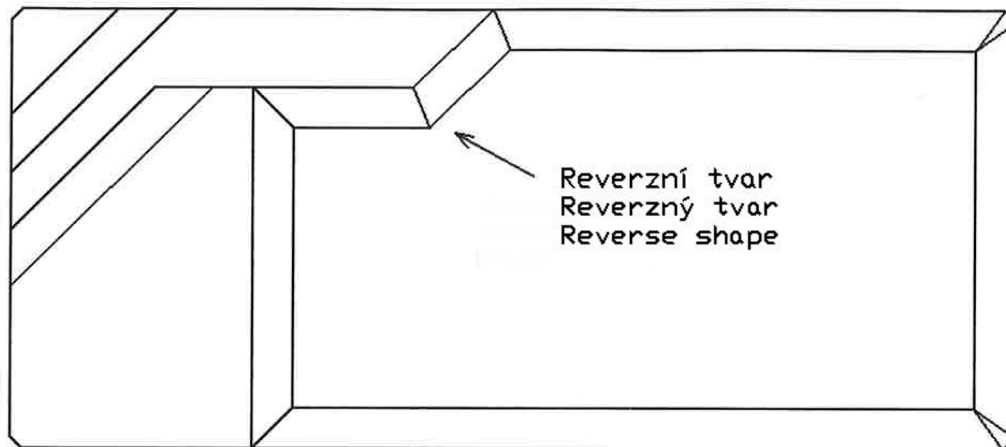
Ausgangsspannung _____ 29V ,6.3A.

Aufbewahrungstemperatur _____ -10° C - 60° C

Betriebstemperatur _____ 0° C - 45° C

Schutzart _____ IP54

CZ	SK	EN	Top Access
Doba čističícího cyklu	Doba čistiaceho cyklu	Cleaning cycle duration	1,5/2 h
Filtrační schopnost	Filtračná schopnosť	Filter capacity	20 µm
Přefiltrovaný objem vody	Prefiltrovaný objem vody	Volume of water filtered	20 m ³ /h
Doporučená teplota vody	Doporučená teplota vody	Recommended temperature of water	18 - 32 °C
Délka kabelu	Dĺžka káblu	Cabel length	18 m
Schopnost čistiť stěnu bazénu	Schopnosť čistiť stenu bazéna	Cleans walls	✓
Dálkové ovládání	Diaľkové ovládanie	Remote control	✗
Do bazénu s reverzním tvarem	Do bazénov s reverzným tvarom	Into a pool with reverse shape	✗



CZ: Automatické vysavače Top Access nepoužívejte v bazénech s reverzním tvarem schodiště / lavice / zlomu (např. Métropole Provence).

SK: Automatické vysavače Top Access nepoužívajte v bazénoch s reverzným tvarom schodiska / lavice / zlomu (napr. Métropole Provence).

CZ: Záruční i pozáruční servis zajišťuje prodejce: Mountfield a.s. Pro jeho vyřízení kontaktujte svého prodejce.

SK: Záručný aj pozáručný servis zabezpečuje predajca: Mountfield SK s.r.o. Kontaktujte prosím svojho predajcu.