

Originální návod k použití

UNI-FB700



Výrobce:

UNIPRODUCTS INDUSTRIAL LIMITED

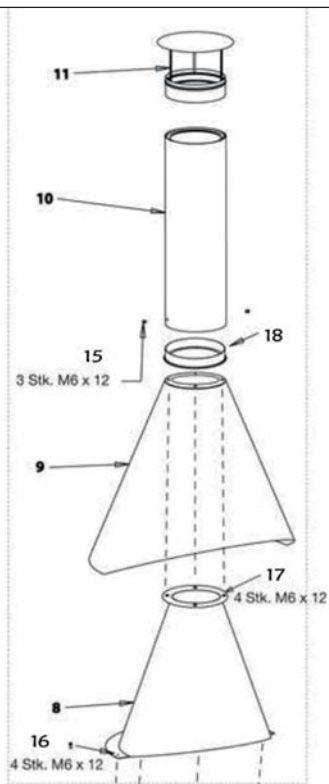
Unit C, 7/F., Wah Lik Industrial Centre, 459-469.

Castle Peak Road, Tsuen Wan

HONGKONG

Montáž Krb FB 700

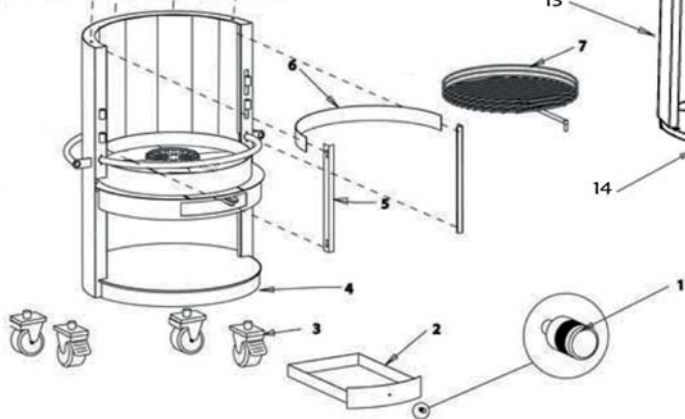
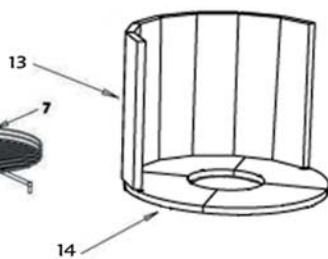
1



NÁZEV

POČET

| | | |
|----|----------------------------|---|
| 1 | Úchyt popelníku..... | 1 |
| 2 | Popelník..... | 1 |
| 3 | Kolečka..... | 4 |
| 4 | Tělo topeniště..... | 1 |
| 5 | Ochranná lišta..... | 2 |
| 6 | Držák..... | 1 |
| 7 | Nerezový rošt..... | 1 |
| 8 | Vnitřní kryt..... | 1 |
| 9 | Vnější kryt..... | 1 |
| 10 | Kouřovod..... | 1 |
| 11 | Dešťový kryt..... | 1 |
| 12 | Mřížka popelníku..... | 1 |
| 13 | Boční obklad ohniště..... | 7 |
| 14 | Spodní obklad ohniště..... | 4 |
| 15 | Šrouby M6 x 12..... | 3 |
| 16 | Šrouby M6 x 12..... | 4 |
| 17 | Šrouby M6 x 12..... | 4 |
| 18 | Mezikroužek..... | 1 |



Vážená zákaznice, vážený zákazníku, děkujeme mnohokrát za projevenou důvěru! Před prvním uvedením zařízení do provozu si bezpodmínečně přečtete tento návod na obsluhu! Naleznete v něm všechny pokyny pro bezpečné používání a dlouhou životnost zařízení. Bezpodmínečně dodržujte všechny bezpečnostní pokyny, uvedené v tomto návodu!

Obsah

| | |
|---|----------|
| Informace o zacházení s návodem na použití | 3 |
| Dříve než začnete... | 3 |
| Pro Vaši bezpečnost | 3 |
| Montáž | 4 |
| Obsluha | 4 |
| Skladování | 5 |
| Likvidace | 5 |

Informace o zacházení s návodem na použití

Všechny potřebné obrázky naleznete na první stránce tohoto návodu na použití. V rámci popisů jsou uvedeny i odkazy vztahující se na příslušná zobrazení.

Dříve než začnete...

Použití přiměřené určení

Přístroj odpovídá stavu vědy a techniky i platným bezpečnostním ustanovením v době uvádění do provozu v rámci jeho použití přiměřenému určení.

Gril je určen ke grilování potravin (ryby, maso, zelenina atd.).

Přístroj není koncipován pro profesionální použití.

Každé jiné použití je v rozporu se stanoveným účelem. Použitím, které je v rozporu s určením, změnami na přístroji nebo použitím dílů, které nebyly přezkoušeny a schváleny výrobcem, mohou vzniknout nepředvídatelné škody!

Každé nepřiměřené použití popř. všechny v tomto návodu k použití nepopsané činnosti na přístroji jsou nedovoleným zneužitím mimo zákonné hranice ručení výrobce.

Co znamenají použité symboly?

Upozornění na nebezpečí a pokyny jsou v návodu k použití zřetelně vyznačeny. Používají se následující symboly:



NEBEZPEČÍ!

Bezprostřední nebezpečí zranění nebo ohrožení života!

Bezprostřední nebezpečná situace s následkem těžkého zranění nebo usmrcení.



VAROVÁNÍ!

Pravděpodobné nebezpečí zranění nebo ohrožení života!

Obecně nebezpečná situace s možným následkem těžkého zranění nebo usmrcení.



UPOZORNĚNÍ!

Případné nebezpečí zranění!

Nebezpečná situace s možným následkem zranění.



OZNÁMENÍ!

Nebezpečí poškození přístroje!

Situace s možným následkem věcných škod.



Poznámka:

Informace, které jsou uvedeny pro lepší pochopení postupů.

Pro Vaši bezpečnost

Všeobecné bezpečnostní pokyny

- Pro bezpečné zacházení s tímto zařízením si jeho uživatel musí před prvním použitím přečíst tento návod k použití a porozumět mu.
- Respektujte všechny bezpečnostní pokyny! Pokud nebudete dbát bezpečnostních pokynů, ohrožujete sebe i ostatní.

- Všechny návody k použití a bezpečnostní pokyny si dobře uložte pro pozdější použití.
- Když zařízení prodáváte nebo předáváte dál, bezpodmínečně předejte i tento návod k použití.
- Krb se smí používat pouze tehdy, pokud je bez závady. Jsou-li na zařízení nebo na některé jeho součásti závady, musí být vyraženo z provozu a odborně zlikvidováno.
- Zabraňte dětem v přístupu k zařízení! Uložte jej tak, aby byl bezpečně chráněn před dětmi a nepovolanými osobami.
- Nepřetěžujte zařízení. Používejte jej pouze pro účely, pro které bylo určeno.
- Pracujte vždy opatrně a v dobré fyzické kondici: Pracovat během únavy, omezení, požití alkoholu, pod vlivem léků a omamných látek je nezodpovědné, protože přístroj nemůžete bezpečně používat.
- Zabezpečte, aby si děti nehrály s výrobkem.
- Dodržujte vždy platné národní a mezinárodní bezpečnostní, zdravotní a pracovní předpisy.

Upozornění specifická pro zařízení

- Veškeré části výrobku musí být správně namontovány.
- Pozor! Používat pouze pod dozorem dospělé osoby.
- Gril před prvním použitím rozehřejte a palivo nechte minimálně 30 minut rozhnít.
- Gril používejte pouze venku, nikdy v uzavřených prostorech.
- Nikdy gril nepoužívejte pod přístřeškem.
- Před uvedením grilu do provozu jej postavte na bezpečné, rovné stanoviště, co nejlépe chráněné před větrem.
- Nikdy na horké nebo teplé uhlí nepřidávejte zapalovací kapalinu nebo zapalovací kapalinou nasycené uhlí.
- Udržujte bezpečnostní odstup minimálně 3 m od hořlavých materiálů.

- Popel odstraňujte teprve tehdy, když zcela vychladl. Horký popel nikdy nedávejte do domovního odpadu. Nebezpečí požáru!
- Gril čistěte teprve tehdy, když zcela vychladl.

Montáž



OZNÁMENÍ!

Nebezpečí poškození výrobku!

Výrobek musí být montován na pevném, rovném a dostatečně únosném podkladu. Montáž na nevhodujícím podkladu negativně ovlivňuje stabilitu výrobku.

► Montáž – s.2

Krb je dodáván na paletě a musí být před prvním použitím smontován. Celá spodní část je již smontovaná.

- Odstraňte pečlivě transportní obal.
- Nyní můžete zvednout zahradní krb z palety.
- Odstraňte obalový materiál z vnějšího krytu (9) a vnitřního krytu (8) a opět je nasadte výřezem dopředu.
- Vnitřní kryt je připevněn 4 šrouby (16) ke spodní části (4).
- Vnější kryt (9) je umístěn nad ním a upevněn pomocí čtyř šroubů (17) na horním okraji vnitřního krytu.
- Kouřovod (10) se nyní nasadí na hrdlo kouřovodu a upevní třemi šrouby (15).
- Poté nasadte dešťový kryt (11) na kouřovod (10).
- Ochranné lišty (5) se našroubují, jak je znázorněno, na levou a pravou stranu spalovacího prostoru.
- Po montáži zkontrolujte všechny spoje.

Obsluha



NEBEZPEČÍ!

Nebezpečí pořezání

Ve výrobě bylo vyvinuto maximální úsilí, aby se zamezilo ostrým hranám na tomto krbu. S jednotlivými díly tohoto zařízení zacházejte opatrně, aby se během montáže a uvedení krbu do provozu zabránilo nehořadám příp. zraněním.



Poznámka:

Vanička ohniště má max. objem cca 2,5 kg běžného dřevěného uhlí na grilování.

Prosím, nepoužívejte tekuté podpalovače, jako například alkohol, benzin, apod. Tyto kapaliny by se dostaly do popelníku a zatekly pod základní desky. V takovém případě hrozí nebezpečí výbuchu a popálení. Při roztápění tekutými podpalovači nepřebíráme žádnou záruku. Tyto prostředky se také nesmí během grilování nebo hoření přilévat na žhavé uhlí nebo zbytky popela, protože i zde by mohlo dojít výbušnému vzplanutí.

- Tepelně odolný nátěr se vytvrdí až po několika hodinách provozu; z tohoto důvodu provádějte zapalování opatrně a zvyšujte teplotu pomalu. K tomu patří nevyhnutelně zápach v prvních hodinách provozu v důsledku vytvrzování nátěru. Během vytvrzování nátěru se jej nedotýkejte, aby se zabránilo poškození. Je důležité nátěr vytvrdit, dříve než se krb bude používat pro grilování.
- Popelník (2) je třeba vyprazdňovat pokud možno po každém grilování nebo spalování. Při provozování krbu s palivovým dřívím je nutné vyjmout grilovací rošt z nerezové oceli (7), aby nedošlo k jeho poškození.



Poznámka:

VAROVÁNÍ! Vzhledem k teplu vznikajícímu při spalování vyzařováním směrem dolů, skladujte v přihrádce na dřevo jen malé množství palivového dřeva. Snadno hořlavé materiály se NESMÍ skladovat v přihrádce na dřevo.

1. Kousky dřevěného uhlí se navrství do tvaru pyramidy ve vaničce určené na ohniště.
2. Pyramidu doplňte rovnoměrně suchými kusy tuhých rozněcovačů.
3. Pyramida se zapálí nejlépe pomocí zápalky.
4. Suroviny ke grilování pokládejte až tehdy, když je palivo pokryto vrstvou popela.
5. Roštnice namažte trochou rostlinného oleje a začněte grilovat.



NEBEZPEČÍ!

Nebezpečí výbuchu

Tento gril bude velice horký a nesmí se jím během grilování pohybovat! Nepoužívejte v uzavřených prostorech! K zapálení nebo opětovnému zapálení nepoužívejte líh ani benzin nebo přirovnatelné kapaliny!

Používejte pouze pomůcky k zapalování podle EN 1860-3! Chraňte před dětmi a domácími zvířaty!



NEBEZPEČÍ!

Nebezpečí popálení

Při přestavování výšky grilovacího roštu noste vždy rukavice, neboť rukojeti grilovacího roštu se během grilování mohou velmi rozpálit.

Skladování

V případě nepoužívání krbu se doporučuje zakrytí nepromokavou plachtou. Na podzim a v zimě je třeba skladovat krb pod střechou a v suchém prostředí.

Likvidace

Likvidace přístroje

Tento přístroj nepatří do domovního odpadu! Zlikvidujte jej odborně. Příslušné informace dostanete u společnosti pro likvidaci odpadu.

Likvidace balení

Balení se skládá z kartonu a příslušně označených plastů, které mohou být recyklovány.

- Předějte tyto části na recyklaci.



Poznámky

Poznámky

Poznámky

Originálny návod na použitie

UNI-FB700



Výrobca:

UNIPRODUCTS INDUSTRIAL LIMITED

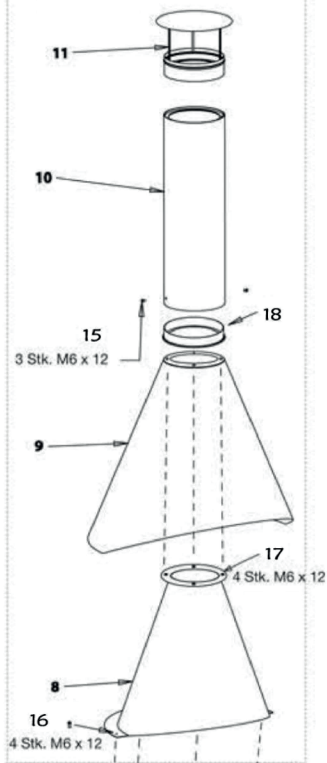
Unit C, 7/F., Wah Lik Industrial Centre, 459-469.

Castle Peak Road, Tsuen Wan

HONGKONG

Montáž Krb FB 700

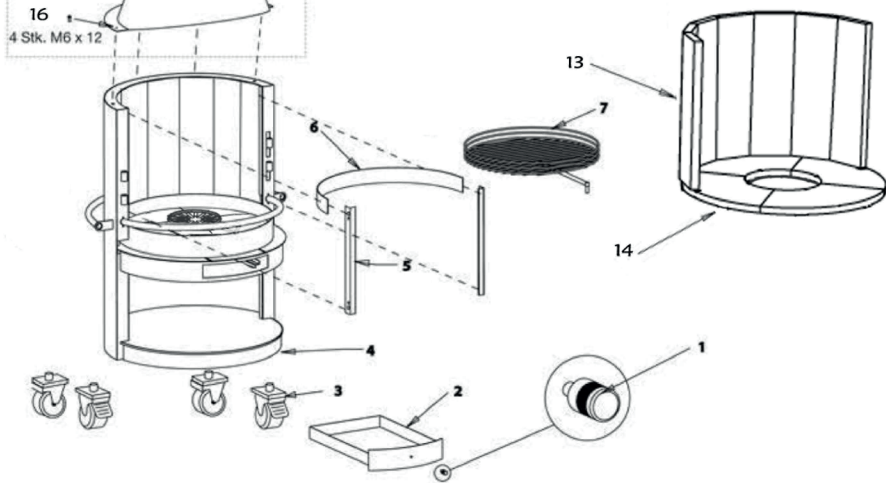
1



NÁZOV

POČET

| | | |
|----|-----------------------------|---|
| 1 | Úchyt popolníka | 1 |
| 2 | Popolník | 1 |
| 3 | Kolieska | 4 |
| 4 | Teleso ohníska | 1 |
| 5 | Ochranná lišta | 2 |
| 6 | Držiak | 1 |
| 7 | Antikorový rošt | 1 |
| 8 | Vnútorý kryt | 1 |
| 9 | Vonkajší kryt | 1 |
| 10 | Dymovod | 1 |
| 11 | Dažďový kryt | 1 |
| 12 | Mriežka popolníka | 1 |
| 13 | Bočný obklad ohníska | 7 |
| 14 | Spodný obklad ohníska | 4 |
| 15 | Skrutky M6 x 12 | 3 |
| 16 | Skrutky, M6 x 12 | 4 |
| 17 | Skrutky, M6 x 12 | 4 |
| 18 | Medzikružok | 1 |



Vážená zákazníčka, vážený zákazník,
ďakujeme veľakrát za prejavenu dôveru!

Pred prvým uvedením zariadenia do prevádzky si bezpodmienečne prečítajte tento návod na obsluhu! Nájdete v ňom všetky pokyny na bezpečné používanie a dlhú životnosť zariadenia. Bezpodmienečne dodržujte všetky bezpečnostné pokyny, uvedené v tomto návode!

Obsah

| | |
|--|----------|
| Informácie o zaobchádzaní s návodom na použitie | 3 |
| Skôr, ako začnete | 3 |
| Pre vašu bezpečnosť | 3 |
| Montáž | 4 |
| Obsluha | 4 |
| Skladovanie | 5 |
| Likvidácia | 5 |

Informácie o zaobchádzaní s návodom na použitie

Všetky potrebné obrázky nájdete na prvej stránke tohto návodu na použitie. V rámci popisov sú uvedené i odkazy vzťahujúce sa na príslušné zobrazenia.

Skôr, ako začnete...

Použitie primerané určeni

Prístroj zodpovedá stavu vedy a techniky i platným bezpečnostným ustanoveniam v čase uvádzania do prevádzky v rámci jeho použitia primeraného určeni.

Gril je určený na grilovanie potravín (ryby, mäso, zelenina atď.)

Prístroj nie je koncipovaný na profesionálne použitie.

Každé iné použitie je v rozpore so stanoveným účelom. Použitím, ktoré je v rozpore s určením, zmenami na prístroji alebo použitím dielov, ktoré neboli preskúšané a schválené výrobcom, môžu vzniknúť nepredvídateľné škody!

Každé neprimerané použitie, príp. všetky v tomto návode na použitie nepopísané činnosti na prístroji, sú nedovoleným zneužitím mimo zákonných hraníc ručenia výrobcu.

Čo znamenajú použité symboly?

Upozornenia na nebezpečenstvo a pokyny sú v návode na použitie zreteľne vyznačené.

Používajú sa nasledujúce symboly:



NEBEZPEČENSTVO!

Bezprostredné nebezpečenstvo zranenia alebo ohrozenia života!

Bezprostredná nebezpečná situácia s následkom ťažkého zranenia alebo usmrtienia.



VAROVANIE!

Pravdepodobné nebezpečenstvo zranenia alebo ohrozenia života!

Všeobecne nebezpečná situácia s možným následkom ťažkého zranenia alebo usmrtienia.



UPOZORNENIE!

Prípadné nebezpečenstvo zranenia!

Nebezpečná situácia s možným následkom zranenia.



OZNÁMENIE!

Nebezpečenstvo poškodenia prístroja!

Situácia s možným následkom vecných škôd.



Poznámka:

Informácie, ktoré sú uvedené pre lepšie pochopenie postupov.

Pre vašu bezpečnosť

Všeobecné bezpečnostné pokyny

- Pre bezpečné zaobchádzanie s týmto zariadením si jeho používateľ musí pred prvým použitím prečítať tento návod na použitie a porozumieť mu.
- Rešpektujte všetky bezpečnostné pokyny! Ak nebudete dbať na bezpečnostné pokyny, ohrozujete seba i ostatných.

- Všetky návody na použitie a bezpečnostné pokyny si dobre uložte pre neskoršie použitie.
- Keď zariadenie predávate alebo odovzdávate ďalej, bezpodmienečne odovzdajte aj tento návod na použitie.
- Krb sa smie používať iba vtedy, keď je bez chyby. Ak sú na zariadení alebo na niektorej jeho časti chyby, musí byť vyradené z prevádzky a odborne zlikvidované.
- Zabráňte deťom v prístupe k zariadeniu! Uložte ho tak, aby bolo bezpečne chránené pred deťmi a nepovolnými osobami.
- Nepreťažujte zariadenie. Používajte ho len na účely, na ktoré bolo určené.
- Pracujte vždy opatrne a v dobrej fyzickej kondícii: Pracovať počas únavy, choroby, po požití alkoholu, pod vplyvom liekov a omamných látok je nezodpovedné, pretože prístroj nemôžete bezpečne používať.
- Zabezpečte, aby sa deti nehrali s výrobkom.
- Dodržujte vždy platné národné a medzinárodné bezpečnostné, zdravotné a pracovné predpisy.

Upozornenia špecifické pre zariadenie

- Všetky časti výrobku musia byť správne namontované.
- Pozor! Používať len pod dozorom dospelých osoby.
- Gril pred prvým použitím rozohrejte a palivo nechajte minimálne 30 minút rozhorieť.
- Gril používajte len vonku, nikdy nie v uzatvorených priestoroch.
- Nikdy gril nepoužívajte pod prístreškom.
- Pred uvedením grilu do prevádzky ho postavte na bezpečné, rovné stanovište, čo najlepšie chránené pred vetrom.
- Nikdy na horúce alebo teplé uhlie nepridávajte zapalovaciu kvapalinu alebo zapalovaciu kvapalinou nasýtené uhlie.
- Udržujte bezpečnostný odstup minimálne 3 m od horľavých materiálov.

- Popol odstraňujte až vtedy, keď celkom vychladol. Horúci popol nikdy nedávajte do domového odpadu. Nebezpečenstvo požiaru!
- Gril čistite až potom, keď celkom vychladol.

Montáž



OZNÁMENIE!

Nebezpečenstvo poškodenia výrobku!

Výrobok musí byť montovaný na pevnom, rovnom a dostatočne únosnom podklade. Montáž na nevyhovujúcom podklade negatívne ovplyvňuje stabilitu výrobku.

► Montáž – str. 2

Krb je dodávaný na palete a musí byť pred prvým použitím zmontovaný. Celá spodná časť je už zmontovaná.

- Odstráňte starostlivo transportný obal.
- Teraz môžete zdvihnúť záhradný krb z palety.
- Odstráňte obalový materiál z vonkajšieho krytu (9) a vnútorného krytu (8) a opäť ho nasadte výrezom dopredu.
- Vnútorný kryt je pripevnený 4 skrutkami (16) k spodnej časti (4).
- Vonkajší kryt (9) je umiestnený nad ním a upevnený pomocou štyroch skrutiek (17) na hornom okraji vnútorného krytu.
- Dymovod (10) sa teraz nasadí na hrdlo dymovodu a upevní tromi skrutkami (15).
- Potom nasadte dažďový kryt (11) na dymovod (10).
- Ochranné lišty (5) sa naskrutkujú, ako je znázornené, na ľavú a pravú stranu spaľovacieho priestoru.
- Po montáži skontrolujte všetky spoje.

Obsluha



NEBEZPEČENSTVO!

Nebezpečenstvo porezania

Vo výrobe bolo vyvinuté maximálne úsilie, aby sa zabránilo ostrým hranám na tomto krbe. S jednotlivými dielmi tohto zariadenia zaobchádzajte opatrne, aby sa počas montáže a uvedenia krbu do prevádzky zabránilo nehodám, príp. zraneniu.



Poznámka:

Vanička ohniska má max. objem uhlia cca 2,5 kg bežného dreveného uhlia na grilovanie.

Prosím, nepoužívajte tekuté podpalovače, ako napríklad alkohol, benzín a pod. Tieto kvapaliny by sa dostali do popolníka a zatiekli pod základné dosky. V takom prípade hrozí nebezpečenstvo výbuchu a popálenia. Pri rozkurovaní tekutými podpalovačmi nepreberáme žiadnu záruku. Tieto prostriedky sa tiež nesmú počas grilovania alebo horenia prilievať na žeravé uhlie alebo zvyšky popola, pretože aj tu by mohlo dôjsť v výbušnému vzplanutiu.

- Tepelne odolný náter sa vytvrdí až po niekoľkých hodinách prevádzky; z tohto dôvodu vykonávajte zapalovanie opatrne a zvyšujte teplotu pomaly. K tomu patrí nevyhnutne zápach v prvých hodinách prevádzky v dôsledku vytvrdzovania náteru. Počas vytvrdzovania náteru sa ho nedotýkajte, aby sa zabránilo poškodeniu. Je dôležité náter vytvrdiť, skôr ako sa krb bude používať na grilovanie.
- Popolník (2) je potrebné vyprázdňovať pokiaľ možno po každom grilovaní alebo spaľovaní. Pri prevádzkovaní krbu s palivovým drevom je nutné vybrať grilovací rošt z nehrdzavejúcej ocele (7), aby nedošlo k jeho poškodeniu.



Poznámka:

VAROVANIE! Vzhľadom na teplo vznikajúce pri spaľovaní vyžarovaním smerom dolu, skladujte v priehradke na drevo len malé množstvo palivového dreva. Ľahko horľavé materiály sa NESMÚ skladovať v priehradke na drevo.

1. Kúsky dreveného uhlia sa navrstvia do tvaru pyramídy vo vaničke určenej pre ohnisko.
2. Pyramídu doplňte rovnomerne suchými kusmi tuhých podpalovačov.
3. Pyramídu zapáľte najlepšie pomocou zápalky.
4. Suroviny na grilovanie ukladajte až vtedy, keď je palivo pokryté vrstvou popola.
5. Rošt namažte trochu rastlinného oleja a začnite grilovať.



NEBEZPEČENSTVO!

Nebezpečenstvo výbuchu

Tento gril bude veľmi horúci a nesmie sa ním počas grilovania pohybovať! Nepoužívajte ho v uzatvorených priestoroch! Na zapálenie alebo opätovné zapálenie nepoužívajte lieh ani benzín alebo podobné kvapaliny! Používajte len pomôcky na zapalovanie podľa EN 1860-3! Chráňte pred deťmi a domácimi zvieratami!



NEBEZPEČENSTVO!

Nebezpečenstvo popálenia

Pri prestavovaní výšky grilovacieho roštu používajte vždy rukavice, pretože rukoväte grilovacieho roštu sa počas grilovania môžu veľmi rozpáliť.

Skladovanie

V prípade nepoužívania krbu sa odporúča zakrytie nepremokavou plachtou. Na jeseň a v zime je potrebné skladovať krb pod strechou a v suchom prostredí.

Likvidácia

Likvidácia prístroja

Tento prístroj nepatrí do domového odpadu! Zlikvidujte ho odborne. Príslušné informácie dostanete v spoločnosti na likvidáciu odpadu.

Likvidácia obalu

Obal sa skladá z kartónu a príslušne označených plastov, ktoré môžu byť recyklované.



- Odovzdajte tieto časti na recykláciu.

Poznámky

Poznámky

Poznámky