

Přístroj je určený k soukromému použití při ovládání zavlažování v zahradě. Lze jej využívat k automatickému zavlažování (harmonogramy).

Veškeré funkce lze využívat pouze ve spojení s bránou WLAN a aplikací. Patří mezi ně například měření spotřeby vody, automatické zastavení zavlažování při dešti a zobrazení stavu baterie.

K zavlažování lze připojit různé zavlažovací systémy (postřikovač, systém kapkové závlahy atd.).

Brána WLAN je vybavena chytrou zásuvkou pro ovládání dalšího přístroje, který lze ovládat ručně a automaticky prostřednictvím aplikací.

UVEDENÍ DO PROVOZU

Aplikaci „ControlMaster“ si stáhněte z App Store/Google Play a zaregistrujte se.



UPOZORNĚNÍ

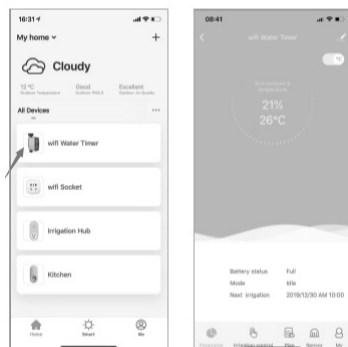
K ovládání přístroje lze používat aplikaci poskytnutou třetími stranami, za kterou společnost **ikra GmbH** nepřebírá žádnou odpovědnost.

PROVOZ VÝROBKU

1) Zavlažovací počítač připojte k vodovodnímu kohoutku. **Upozornění:** Zavlažovací počítač se smí provozovat pouze v exteriéru.

2) Zavlažování lze spouštět / zastavovat ručně tlačítkem na zavlažovacím počítači.

3) Chcete-li používat všechny funkce, otevřete zavlažovací počítač v aplikaci. Nyní můžete nastavit harmonogramy, spustit zavlažování ručně a zobrazit různé údaje (spotřeba vody, stav baterií atd.).



Připojení brány WLAN

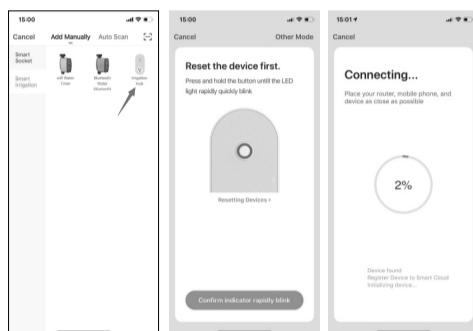
1) Zapojte bránu WLAN do zásuvky a otevřete aplikaci.

Upozornění: Brána WLAN se smí používat jen v interiérech.

2) Pro připojení přístroje stiskněte „+“ v pravém horní rohu aplikaci.

3) U přístroji k připojení zvolte „Irrigation Hub“. Pro zahájení procesu připojení stiskněte a podržte tlačítko brány WLAN, dokud nezačne rychle blikat dioda LED, postupujte podle pokynů v aplikaci.

4) Upozornění „Brána WLAN je nyní připravena“ oznámí úspěšné dokončení procesu připojení.



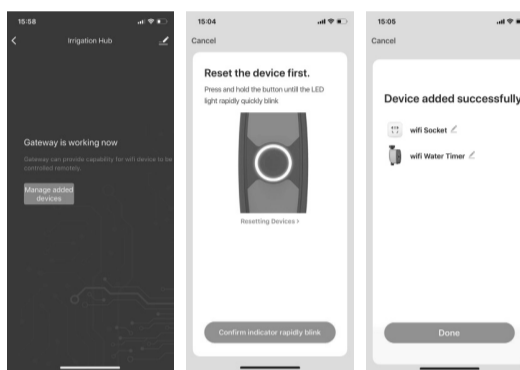
Připojení zavlažovacího počítače

1) Pro připojení zavlažovacího počítače stiskněte tlačítko „Spravovat připojené přístroje“ v nabídce „Irrigation Hub“.

2) Vyberte „Připojit přístroj“ a postupujte podle pokynů v aplikaci.

3) Vložte 4 baterie AA do přihrádky na baterie a podržte tlačítko zavlažovacího počítače stisknuté pro spuštění procesu připojení tak dlouho, dokud nezačne rychle blikat dioda LED.

Upozornění: Zavlažovací počítač a chytré telefony se musí nacházet v blízkosti brány WLAN.



Důležité!

Před použitím si pečlivě přečtěte návod k použití.

Výrobek lze provozovat venku v teplotním rozmezí +5 °C – +50 °C. Před každým uvedením do provozu zkontrolujte, zda není výrobek poškozený a jeho těsnost.

Zabraňte dětem v přístupu k napájení elektrickým proudem a poškozeným dílům.

Pravidelně kontrolujte baterie, zda nejsou poškozené.

Nepoužívejte poškozené baterie. Likvidujte je podle předpisů (viz kapitola Likvidace).

Výrobek se nesmí v žádném případě rozebírat ani upravovat.

Výrobek nenechte spadnout a nevystavujte ho nárazům.

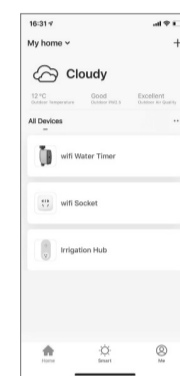
UPOZORNĚNÍ

1) Chcete-li zabránit poškození mrazem, uveďte zavlažovací počítač při venkovních teplotách okolo bodu mrazu mimo provoz. Vyměňte baterie a přístroj uskladněte na místě chráněném před mrazem.

2) Pro prodloužení životnosti výrobku čistěte pravidelně filtr integrovaný do připojení vodovodního kohoutku.

4) Úspěšné dokončení procesu připojení oznámí upozornění. Nyní jsou v přehledu vidět tři přístroje.

Tip: Zásuvku WLAN lze ovládat pomocí ikony v aplikaci nebo přímo na bráně. Připojení k zavlažovacímu počítači funguje, i když je zásuvka vypnutá.



4) V položce nabídky „Plán“ můžete nastavit dva různé režimy zavlažování: Zavlažování nebo Mlžení.

5) Režim Zavlažování: Nastavte čas spuštění, dobu trvání zavlažování a dny v týdnu. Plán uložte.

6) Režim „Mlžení“:

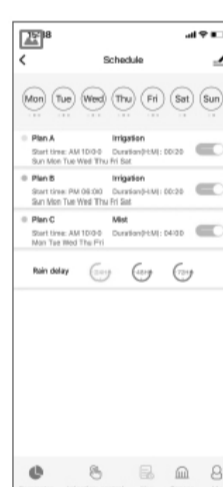
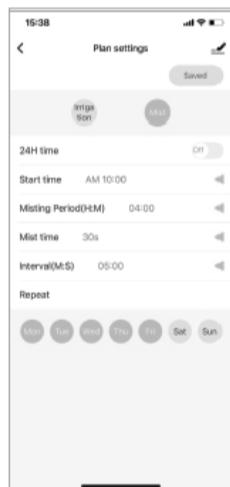
Režim „Mlžení“ je užitečný v některých oblastech (chlazení v zahradě, přesné zavlažování určitých rostlin), protože lze nastavit velmi krátké cykly rozprašování. Nastavte čas spuštění a celkovou dobu trvání mlžení, dobu trvání intervalu rozprašování a dobu čekání mezi intervaly, a také dny v týdnu.

Plán uložte.

Abyste mohli funkci optimálně využít, jsou zapotřebí určité rozprašovače / mlžící trysky.

UPOZORNĚNÍ

V položce nabídky „Plán“ můžete naplánované zavlažování přerušit na 24, 48 nebo 72 hodin, například když není kvůli dešti zavlažování zapotřebí.



INTELEKTUÁLNÍ SCÉNÁŘE / AUTOMATIZACE

Na úvodní obrazovce aplikace můžete v položce nabídky „Smart“ nastavit scénáře nebo automatizaci. Například nastavte harmonogramy zavlažování tak, aby se při dešti automaticky přerušily / zastavily, nebo se nechte informovat, když poklesnou teploty a přístroj bude potřeba uložit na místo chráněné před mrazem.



HLEDÁNÍ ZÁVAD

Závada	Náprava
Brána WLAN nemůže navázat spojení s routerem.	Použijte síť 2,4 GHz.
Displej LED na zavlažovacím počítači neblíká.	Vyměňte baterie a zkuste to znovu.
Ovládání prostřednictvím aplikace nefunguje.	Pomocí položky Nastavení obnovte tovární nastavení, odstraňte přístroj z aplikace a restartujte proces připojení.
Zavlažování se neprovede.	Otevřete vodovodní kohoutek.

ZÁRUKA

Na tento elektrický nástroj poskytujeme následující záruku nezávisle na povinnostech prodejce vyplývající z kupní smlouvy vůči koncovému uživateli:

Záruční doba je 24 měsíců a začíná předáním přístroje doloženým originálním dokladem o zakoupení. Záruka se nevztahuje na díly podléhající opotřebení, akumulátory a škody způsobené použitím nesprávných součástí příslušenství, opravami za použití neoriginálních dílů, poškození způsobená použitím síly, nárazem nebo zlomením a svěvolným přetížením motoru. Záruka výměny se vztahuje pouze na vadné součásti, nikoliv na kompletní přístroje. Záruční opravy smí provádět pouze autorizované dílny nebo zákaznický servis výrobního závodu. V případě cizích zásahů ztrácí záruka platnost. Záruka neplatí při komerčním využívání výrobku.

Náklady na poštovné, zaslání a následné náklady jdou na vrub kupujícího.

LIKVIDACE

Pokud se váš přístroj stane jednoho dne nepoužitelným, anebo jej již nepotřebujete, v žádném případě nepatří do domovního odpadu, zlikvidujte jej ekologicky.

Přístroj odevzdejte ve sběrném dvoře. Plastové a kovové díly zde lze separovat a odevzdat k recyklaci. Potřebné informace obdržíte také u svého místního obecního úřadu.

Baterie nepatří do domovního odpadu. Jako spotřebitelé jste ze zákona povinni použité baterie, resp. akumulátory recyklovat. Po skončení životnosti vašeho přístroje je třeba baterie, resp. akumulátory vyjmout a odděleně zlikvidovat. Staré baterie a akumulátory můžete odevzdat na místních sběrných místech ve vaší obci nebo u prodejce či v prodejně.

ES PROHLÁŠENÍ O SHODĚ

ikra GmbH, Schlesierstrasse 36, 64839 Münster, Německo

CZ - prohlašuje následující shodu podle směrnice EU a norem pro následující výrobek

GB - explains the following conformity according to EU directives and norms for the following product

FR - déclare la conformité suivante selon la directive CE et les normes concernant l'article

Chytrý zavlažovací systém

X	2014/53/ES
X	2011/65/EU

Normy / Standard References:

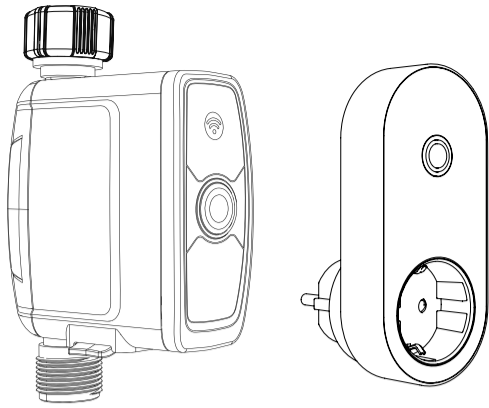
XXXXXX
XXXXXX
XXXXXX
XXXXXX
XXXXXX

Kontrolní místo / Notify Body:

Münster, 22. 12. 2020
Místo uložení technických podkladů:

Matthias Fiedler,
Senior Product Manager Ikra GmbH

Matthias Fiedler, Ikra GmbH, Schlesierstrasse 36, 64839 Münster, Německo



UVEDENIE DO PREVÁDZKY

Prevezmite si aplikáciu „ControlMaster“ z App Store/Google Play a zaregistrujte sa.

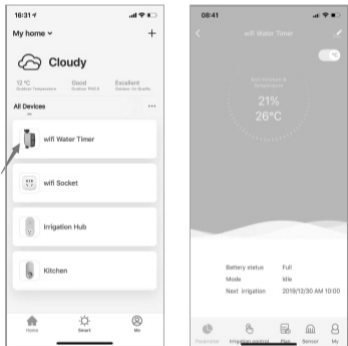


UPOZORNENIE

Na ovládanie prístroja je možné používať aplikácie tretích strán, za ktoré spoločnosť **ikra GmbH** nepreberá žiadnu záruku.

PREVÁDZKA VÝROBKU

- 1) Pripojte zavlažovací počítač na vodovodný kohútik.
Upozornenie: Zavlažovací počítač sa smie prevádzkovať len v exteriéri.
- 2) Pomocou tlačidla na zavlažovacom počítači je možné manuálne spúšťať/zastavovať zavlažovanie.
- 3) Aby ste mohli využívať všetky funkcie, otvorte zavlažovací počítač v aplikácii. Teraz môžete vytvárať časové plány, manuálne spúšťať zavlažovanie a prezerat si rôzne údaje (spotreba vody, stav batérií atď.).



VYHLADÁVANIE PORÚCH

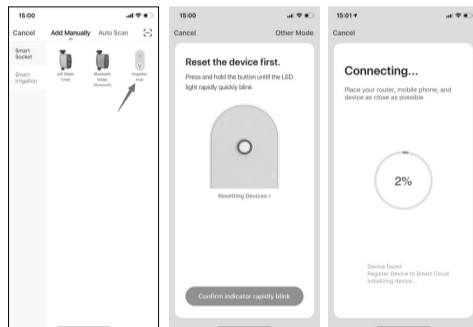
Porucha	Náprava
Brána WLAN Gateway nedokáže nadviazať spojenie so smerovačom.	Používajte 2,4 GHz sieť.
Indikácia LED na zavlažovacom počítači neblinká.	Vymeňte batérie a skúste to znova.
Ovládanie prostredníctvom aplikácie nefunguje.	V položke menu „Nastavenie“ obnovte výrobné nastavenia, odstráňte prístroj z aplikácie a reštartujte proces pripájania.
Zavlažovanie sa nevykonáva.	Otvorte vodovodný kohútik.

Prístroj je určený na súkromné používanie na ovládanie zavlažovania v záhrade. Môže sa používať na automatické zavlažovanie (časové plány).

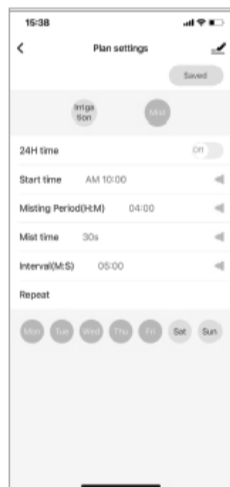
Funkcie je možné plnohodnotne využívať len v spojení s bránou WLAN Gateway a aplikáciou. K nim patria napríklad meranie spotreby vody, automatické vypínanie zavlažovania pri daždi a zobrazenie stavu batérií. Na zavlažovanie je možné pripojiť rôzne zavlažovacie systémy (postrekovač, kvapkový zavlažovací systém atď.). Brána WLAN Gateway je vybavená inteligentnou zásuvkou na ovládanie prídavného prístroja, ktorú je možné manuálne alebo automaticky ovládať pomocou aplikácie.

Pripojenie na bránu WLAN Gateway

- 1) Zapojte bránu WLAN Gateway do zásuvky a spustíte aplikáciu.
Upozornenie: Brána WLAN Gateway sa smie prevádzkovať len v interiéri.
- 2) Na pridanie prístroja stlačte „+“ v pravom hornom rohu aplikácie.
- 3) Pri pridávaných prístrojoch zvolte „Irrigation Hub“. Tlačidlo na bráne WLAN Gateway držte stlačené, kým LED nezačne rýchlo blikať, aby ste spustili proces pripájania. Postupujte podľa pokynov v aplikácii.
- 4) Upozornenie „Brána WLAN Gateway je teraz pripravená“ signalizuje úspešné dokončenie procesu pripájania.



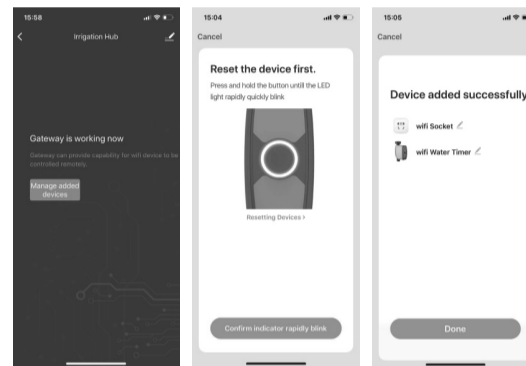
- 4) V položke menu „Plán“ môžete nastaviť dva rôzne zavlažovacie režimy: Zavlažovanie alebo Rozprašovanie.
- 5) Režim „Zavlažovanie“: Nastavte čas spustenia a dobu trvania zavlažovania, ako aj kalendárne dni. Uložte plán.



pripojka na vodovodný kohútik	3/4" a 1"
pripojka hadice	3/4"
- pracovný tlak	0,5 – 8 barov (10 PSI – 120 PSI)
- pracovná teplota	0° až 50°
- napájanie elektrickým prúdom	4 x batérie AA
- prevádzková životnosť batérií	cca 1 rok
- komunikačná rádiová frekvencia	433 MHz
- dosah rádiového signálu (voľné priestranstvo)	100 m

Pridanie zavlažovacieho počítača

- 1) Na pridanie zavlažovacieho počítača stlačte „Spravovať pridané prístroje“ v menu „Irrigation Hub“.
 - 2) Zvoľte „Pridať prístroj“ a postupujte podľa pokynov v aplikácii.
 - 3) Do priechinka pre batérie vložte 4 batérie AA a podržte stlačené tlačidlo na zavlažovacom počítači, kým LED nezačne rýchlo blikať, aby ste spustili proces pripájania.
- Upozornenie:** Zavlažovacie počítače a smartfóny sa musia pritom nachádzať v blízkosti brány WLAN Gateway.



6) Režim „Rozprašovanie“:

Režim „Rozprašovanie“ je užitočný v určitých oblastiach aplikácie (ochladzovanie v záhrade, precízne zavlažovanie určitých rastlín), pretože je možné nastaviť veľmi krátke cykly rozprašovania. Nastavte čas spustenia a celkovú dobu trvania rozprašovania, trvanie intervalu rozprašovania a čakací čas medzi intervalmi, ako aj kalendárne dni. Uložte plán.

Aby ste mohli optimálne využívať túto funkciu, sú potrebné určité rozprašovače/rozprašovacie dýzy.

UPOZORNENIE

V položke menu „Plán“ môžete plánované zavlažovanie odstavit' na 24, 48 alebo 72 hodín, ak napríklad z dôvodu dažďa nie je potrebné žiadne zavlažovanie.



LIKVIDÁCIA

Ak sa váš prístroj jedného dňa stane nepoužiteľným alebo ho viac nebudete potrebovať, v žiadnom prípade ho nevyhadzujte do domového odpadu, ale zlikvidujte ho ekologicky.

Prístroj odovzdajte na mieste ďalšieho zhodnotenia. Plastové a kovové diely je tam možné odovzdať separovane a za účelom recyklácie. Informácie o tom získate aj na vašej obecnej alebo mestskej správe.

Batérie nepatria do domového odpadu. Ako spotrebiteľ ste zo zákona povinní odovzdávať späť opotrebované batérie, resp. akumulátory. Po skončení životnosti vášho prístroja sa musia batérie, resp. akumulátory odstrániť a samostatne zlikvidovať. Staré batérie a akumulátory môžete odovzdať na lokálnom zbernom mieste vo vašej obci alebo predajcovi, resp. v predajni.

Dôležité!

Pred použitím si dôkladne prečítajte návod na používanie. Výrobok sa môže prevádzkovať v teplotnom rozsahu +5 °C – +50 °C v exteriéri. Pred každým uvedením do prevádzky skontrolujte výrobok ohľadne poškodenia a tesnosti.

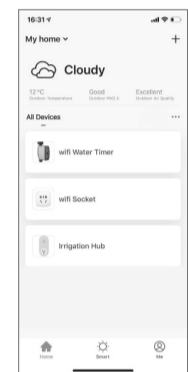
Napájanie elektrickým prúdom a poškodené diely uchovávajte mimo dosahu detí. Pravidelne kontrolujte, či nie sú batérie poškodené. Nepoužívajte poškodené batérie. Zlikvidujte ich podľa predpisov (pozri kapitolu Likvidácia). Výrobok sa nesmie žiadnym spôsobom rozoberať ani upravovať. Nenechajte výrobok spadnúť a nevystavujte ho žiadnym nárazom.

UPOZORNENIE

- 1) V prípade vonkajšej teploty okolo bodu mrazu odstavte zavlažovací počítač z prevádzky, aby ste zabránili poškodeniu v dôsledku mrazu. Nato odstráňte batérie a prístroj uskladnite na mieste chránenom pred mrazom.
- 2) Pravidelne čistite filter integrovaný v prípojke vodovodného kohútika, aby ste predĺžili životnosť vášho výrobku.

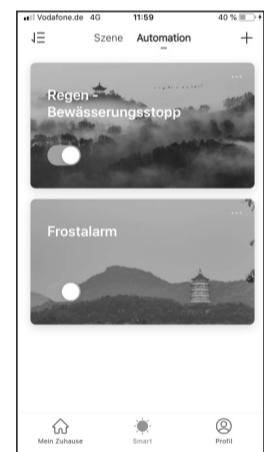
- 4) Upozornenie signalizuje úspešné dokončenie procesu pripájania. Teraz môžete v prehľade vidieť tri prístroje.

Tip: Zásuvku WLAN je možné ovládať pomocou symbolu v aplikácii alebo priamo na bráne Gateway. Pripojenie na zavlažovací počítač funguje, aj keď je zásuvka vypnutá.



INTELENTNÉ SCENÁRE/AUTOMATIZÁCIA

Na úvodnej obrazovke aplikácie môžete v položke menu „Smart“ definovať scenáre alebo automatizáciu. Môžete napríklad nastaviť, aby sa v prípade dažďa automaticky vypili/zastavili časové plány zavlažovania, alebo si môžete nastaviť upozornenia na pokles teploty a potrebu uskladnenia prístroja na ochranu pred mrazom.



VYHLÁSENIE O ZHODE S PREDPISMI ES

ikra GmbH, Schlesierstrasse 36, 64839 Münster, Nemecko

SK – deklaruje nasledujúcu zhodu v zmysle smernice EÚ a noriem týkajúcich sa výrobku

GB – explains the following conformity according to EU directives and norms for the following product

FR – déclare la conformité suivante selon la directive CE et les normes concernant l'article

Inteligentný zavlažovací systém

x	2014/53/ES
x	2011/65/EÚ

Normy/Standard References:

XXXXXX
XXXXXX
XXXXXX
XXXXXX
XXXXXX

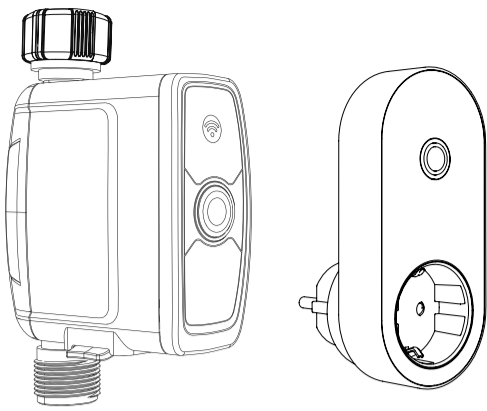
Skúšobňa/Notif Body:

Münster, 22.12.2020
Úschova technických podkladov:

Matthias Fiedler,
Senior Product Manager Ikra GmbH

Matthias Fiedler, Ikra GmbH, Schlesierstrasse 36, 64839 Münster, Nemecko

SCOPE OF DELIVERABLES



PROPER INTENDED USE

The device is specified for private use to control watering in a garden. This may be used for automatic watering (schedules).

The full scope of functions can only be used with the WLAN gateway and an app. For example, this includes measurement of water consumption, automatic stop of watering in case of rain, and display of the battery status.

For watering, different watering systems (sprinkler, droplet watering system, etc.) may be connected.

The WLAN gateway is equipped with a smart outlet to control an additional device, which is able to be controlled manually and automatically via the app.

TECHNICAL DATA

water faucet connection	3/4" and 1"
hose connection	3/4"
- working pressure	0.5 - 8 bar (10 PSI-120 PSI)
- working temperature	0° to 50°
- power supply	4 x AA batteries
- battery operating life	approx. 1 year
- RF communication	433 MHz
- radio range (free-field)	100 m

SAFETY INSTRUCTIONS

Important!

Read the operating instructions carefully prior to use. The product may be used outdoors within a temperature range of + 5 °C – + 50 °C. Check the product for damage and leaks prior to every activation.

Keep children away from the power supply and damaged parts. Check the batteries regularly for damage. Never use damaged batteries. Dispose of them according to regulations (see chapter disposal). The product may never be dismantled or modified in any way. Don't allow the product to drop and never subject it to impacts.

NOTE

- 1) In order to avoid frost damage, please deactivate the watering computer in case of outside temperatures at the freezing point. In this case, remove the batteries and store the device in a frost-free location.
- 2) Please clean the integrated filter on the water faucet connection regularly to extend the life span of your product.

OPERATION

Download the "ControlMaster" app in the app store/Google Play store and register.

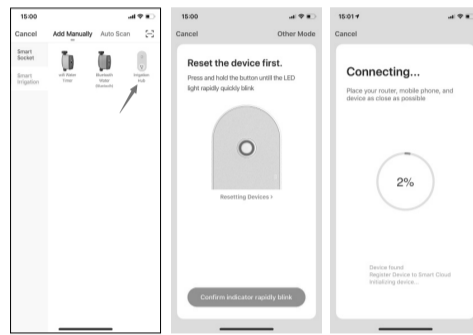


NOTE

An app can be used to control the device, which is provided by third-party developers and for which ikra GmbH does not accept any liability.

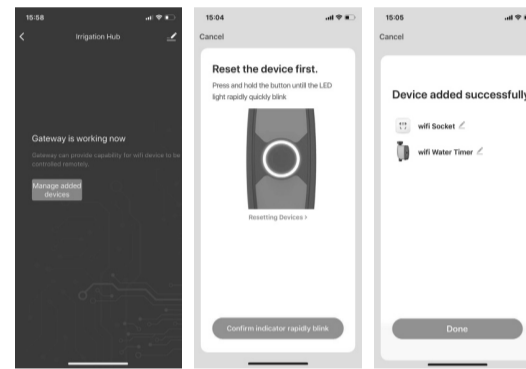
Connect WLAN gateway

- 1) Insert the WLAN gateway into an outlet and launch the app. **Note:** The WLAN gateway may only be operated indoors.
- 2) In order to add a device, press "+" in the top-right corner of the app.
- 3) Select "Irrigation Hub" for the devices to be added. Press the WLAN gateway button until the LED blinks quickly to start the connection process, then follow the instructions in the app.
- 4) The message "WLAN gateway is now ready" is displayed when the connection process is completed successfully.



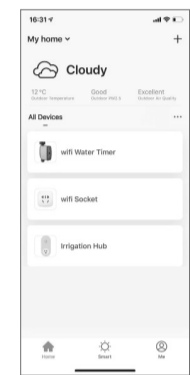
Add watering computer

- 1) In order to add a watering computer, press "manage added devices" in the "Irrigation Hub" menu.
- 2) Select "Add devices" and follow the instructions in the app.
- 3) Place 4 AA batteries into the battery compartment and hold down the button on the watering computer until the LED flashes quickly to start the connection process. **Note:** The watering computer and smartphone must be close to the WLAN gateway.



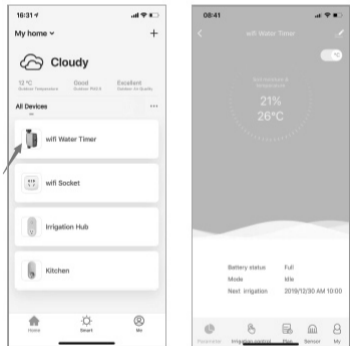
- 4) A message indicates that the connection process was completed successfully. Three devices are now visible in the overview.

Tip: The WLAN outlet may be controlled via the icon in the app or directly at the gateway. Even when the outlet is switched off, the connection to the watering computer functions.

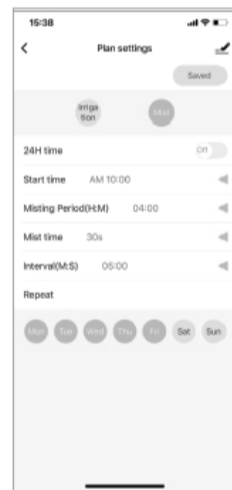


PRODUCT OPERATION

- 1) Connect the watering computer to the water faucet. **Note:** The watering computer may only be operated outdoors.
- 2) Use the button on the watering computer to manually start/stop watering.
- 3) In order to use all functions, open the watering computer in the app. You may now set the schedules to manually start watering and view various data (water consumption, battery status, etc.).



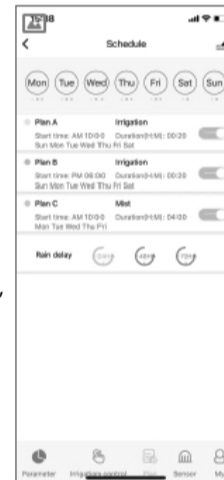
- 4) You may set two different watering modes in the "Plan" menu item: Watering or Misting.
- 5) Watering mode: Set the start time and duration of watering, as well as the weekdays. Save the plan.



- 6) "Misting" mode: The "Misting" mode is useful in certain areas of application (cooling in the garden, precise watering of certain plants), since very short spray cycles are able to be set. Set the start time and the complete duration of a spray interval, the duration of a spray interval, and the wait time between the intervals, as well as the weekdays. Save the plan. In order to be able to use the function optimally, certain sprayers/misting nozzles are needed.

NOTE

In the "Plan" menu item, the planned watering can be stopped for 24, 48, or 72 hours, for example if watering is not needed in case of rain.



SMART SCENARIOS/AUTOMATION

The start screen of the app enables you to specify scenarios or automation in the "Smart" menu item. For example, set if watering schedules should be stopped/paused automatically in case of rain or receive notifications if the temperatures drop and the device needs to be stored safe from frost.



TROUBLESHOOTING

Fault	Remedy
The WLAN gateway cannot establish a connection to the router.	Use a 2.4 GHz network.
The LED on the watering computer doesn't flash.	Replace the battery and try again.
The controls do not function via the app.	Use the settings item to reset the factory settings, remove the device from the app and start the connection process again.
Watering does not function.	Open the watering faucet.

GUARANTEE

We provide the end consumer with following warranty for this electrical tool, regardless of the dealer's obligations contained in the purchase contact:

The warranty time is 24 months and begins when the device as handed over; this must be documented by the original purchase receipt. The warranty does not cover wear parts, batteries and damage caused by using incorrect accessories, repairing using non-original parts, using force, blows and breakage, as well as wilful motor overloading. Replacement under warranty only applies to defective parts and not to complete devices. Repairs under warranty may only be carried out by authorised workshops or by the in-house customer service department. Third-party repairs render the warranty invalid. The warranty shall not apply to commercial use of the product.

The purchaser is liable for postage, shipping and subsequent costs.

DISPOSAL

Should your tool become unserviceable or if you no longer require it, do not dispose of it under any circumstances in your normal household waste, but rather in an environmentally friendly manner.

Please take the tool to a recycling centre. Plastic and metal parts can be separated out and sent for recycling. You can also obtain information on this by contacting your local authority or city council.

Batteries do not belong in household waste. As a consumer, you are legally obligated to return used primary and rechargeable batteries. At the end of the service life of your device, the primary batteries or rechargeable batteries must be removed and disposed of separately. You can dispose of your used primary and rechargeable batteries at your local municipal waste collection point, or hand them in to your dealer or retailer.

EC DECLARATION OF CONFORMITY

ikra GmbH, Schliesierstrasse 36, 64839 Münster, Germany
 DE - erklärt folgende Konformität gemäß EU-Richtlinie und Normen für Artikel
 GB - explains the following conformity according to EU directives and norms for the following product
 FR - déclare la conformité suivante selon la directive CE et les normes concernant l'article

Smart watering system	
x	2014/53/EC
x	2011/65/EU
Normen / Standard References: XXXXXX XXXXXXX XXXXXX XXXXXX XXXXXXXX	
Prüfstelle / Notify Body:	

Münster, 22.12.2020
 Storage of technical documentation:

Matthias Fiedler
 Matthias Fiedler,
 Senior Product Manager Ikra GmbH

Matthias Fiedler, Ikra GmbH, Schliesierstrasse 36, 64839 Münster, Germany